

**Eesti rahvastiku põhinäitajad
aastail 2005—2006 Euroopa taustal**

Ene-Margit Tiit

*Rahvastikuministri Büroo
Tartu Ülikool
Statistikaamet*

2006

Sisukord

SISSEJUHATUS	2
RAHVAARV JA SOO-VANUSEJAOTUS	3
<i>Rahvaarv.....</i>	3
<i>Rahvastiku vanusestruktuur ja rahvuslik (etniline) koostis.....</i>	3
<i>Vanuserühmade arvukuse muutused ja standardindeksid.....</i>	5
SÜNDIMUS JA VILJAKUS	6
<i>Sünnid</i>	6
<i>Viljakus</i>	7
<i>Sünnitaja vanuse muutumine</i>	8
<i>Sünnitaja haridus, sotsiaalne seisund ja rahvus</i>	9
ABIELU JA PEREKOND	11
<i>Abiellumus</i>	11
<i>Vabaabielu. Vanemate kooselu enne lapse sündi.....</i>	12
<i>Lahutumus.....</i>	13
<i>Rahvastikusünnimused Eestis 2006. aasta 9 kuu jooksul.....</i>	13
RASEDUSKONTROLL JA ABORDID	14
SURMAD	15
<i>Oodatav keskmine eluiga.....</i>	16
<i>Imikusuremus.....</i>	16
LEIBKONDADE ELUJÄRG	17
<i>Leibkonnatiüübid ja nende esinemissagedus</i>	17
<i>Leibkonna sissetulek leibkonnaliikme kohta ja toimetulek (2005).....</i>	18
<i>Absoluutne ja suhteline vaesus</i>	19
RÄNNE.....	21
<i>Siseränne.....</i>	21
<i>Välisrände hinnangud.....</i>	21
RAHVASTIKUPROGNOOS.....	21
KOKKUVÕTE	22
KASUTATUD KIRJANDUS JA ALLIKMATERJALID	23

Sissejuhatus

Käesoleva ülevaate eesmärgiks on esitada olulisemad Eesti rahvastikutrendid aastail 2000—2005 ja osalt ka aastast 2006 (vastavalt statistiliste andmete olemasolule). Kaetud on kõik põhilised rahvastikusündmuste valdkonnad, kusjuures esituse detailsust piirab ülevaate maht (lepingu kohaselt 20 lk teksti).

Võrreldes eelmiste aastatega on käesoleva aasta ülevaates lisandunud leibkondade elujärge käsitlev osa. Ära on jäetud kaugemat minevikku käsitlevad tabelid ja graafikud ning keskendutud käesolevat sajandit iseloomustavatele suundumustele. Ka maakondade käsitlemisele on jäetud vähe ruumi, märkides maakonniti vaid suremuse erisusi ning siserände suundumusi.

Ülevaate koostamisel on aluseks olnud järgmised andmeallikad:

1. Eesti Statistikaameti andmed koduleheküljelt, kuid ka mõningad trükitud väljaanded;
2. Eurostati andmed koduleheküljelt;
3. Eesti rahvastikuregistri andmed vastavalt päringule.
4. Konkreetsete uuringute andmed /Leibkonna eelarve uuring) ja analüüsitulemused.
5. Teemakohased publikatsioonid, sh ka alles avaldamisel olevad.

Kuna ülevaates kasutatakse värskema, sageli hinnangulisi (esialgseid) andmeid, siis võib iga jooksva aasta ülevaates esineda väikesi erinevusi võrreldes eelmistel aastatel esitatud arvandmetega. Ometi ei põhjusta need erisused üldistes järeldustes.

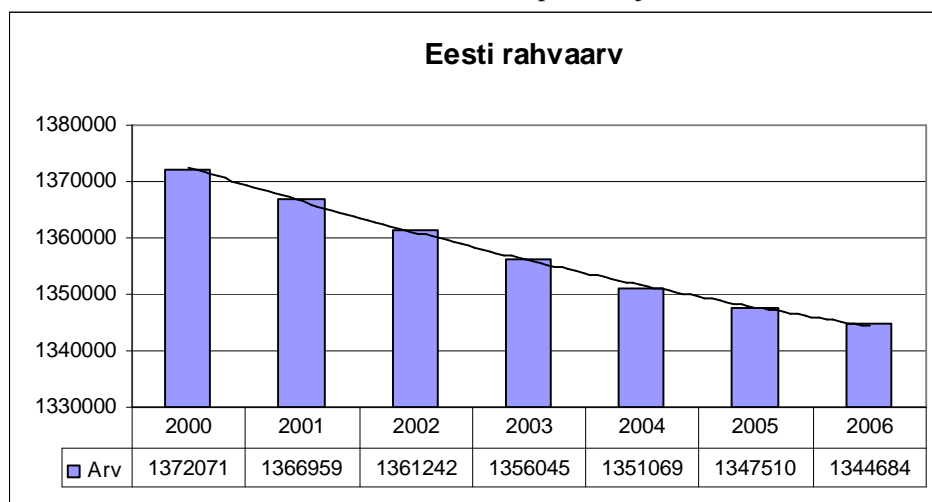
Autor on tänulik Mari Kreitzbergile, Arvo Valtinile, Alis Tammurile ja Aasa Maamäele Statistikaametist lahkete nõuannete ja abi eest.

Rahvaarv ja soo-vanusejaotus

Rahvaarv

Rahvaloendusele järgnevate aastate jooksul on Eesti rahvastik igal aastal kahanenud negatiivse loomuliku iibe tagajärjel. Ometi on negatiivse loomuliku iibe põhjustatud rahvastikukadu pidevalt vähenenud. Aastail 200—2003 vähenes rahvastik enam kui 5000 inimese võrra aastas, 2005. aastal aga vähem kui 3000 isiku võrra. Eesti rahvastikuarvestuses ei ole aga hinnatud rännet, ning arvestades küllaltki aktiivset väljarännet võib oletada, et tegelik rahvaarv on tabelis 1 esitatust mõnevõrra väiksem. Eestlaste arv kahanes 2005. aasta jooksul (esialgsete arvestuste kohaselt) loomuliku iibe arvel vähem kui 1100 isiku võrra, moodustades kogu negatiivsest iibest 38%.

Euroopa Liidus tervikuna suurenes rahva arv 2005 aastal hinnanguliselt veidi üle 2 miljoni elaniku võrra (arvestades nii loomulikku iivet kui ka rändesaldot), see moodustab ca 0,5% elanikkonnast. Põhilise osa kasvust andsid vanad liitlasriigid, uutes oli kasv minimaalne (siiski mitte negatiivne, nagu eelmisel aastal), pooltes neist (Eestis, Lätis, Leedus, Poolas ja Ungaris) rahvaarv siiski kahanes. Rahvastiku vähenemisprotsess jätkus ka Saksamaal.

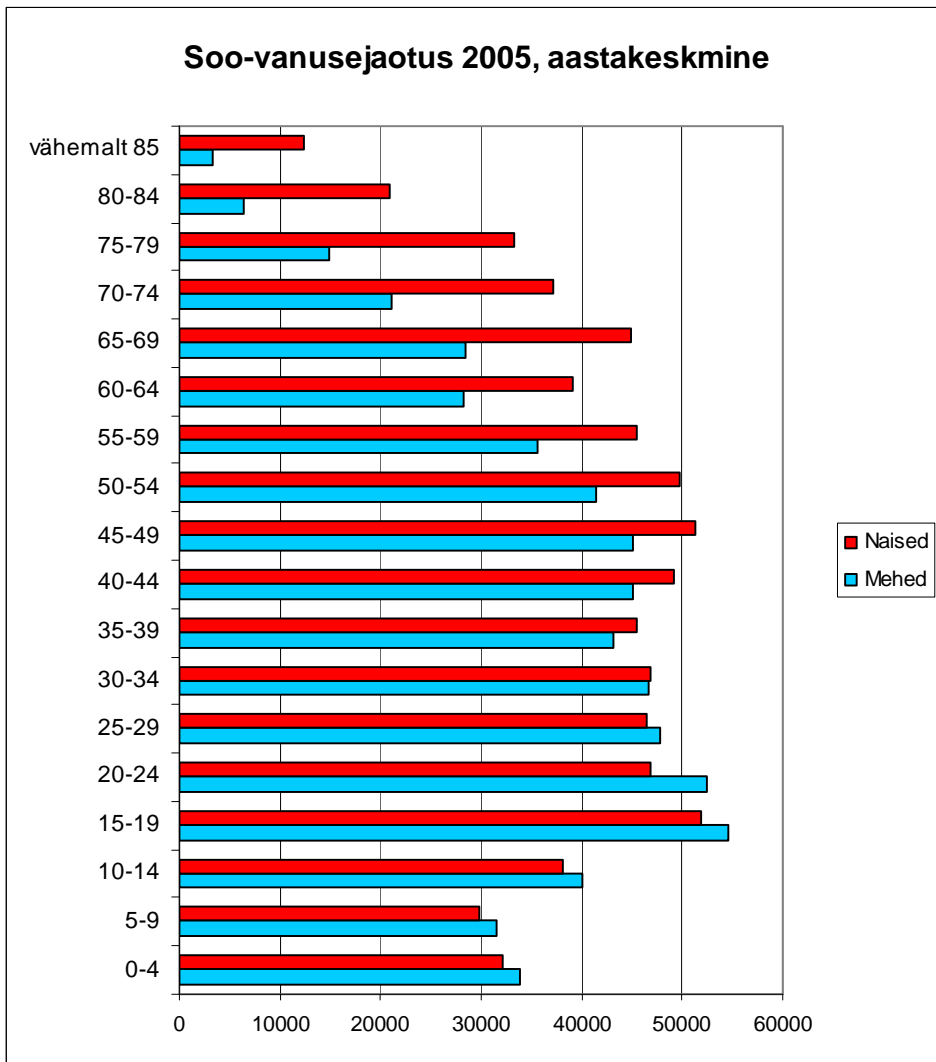


Joonis 1. Andmed: Statistikaamet; www.stat.ee

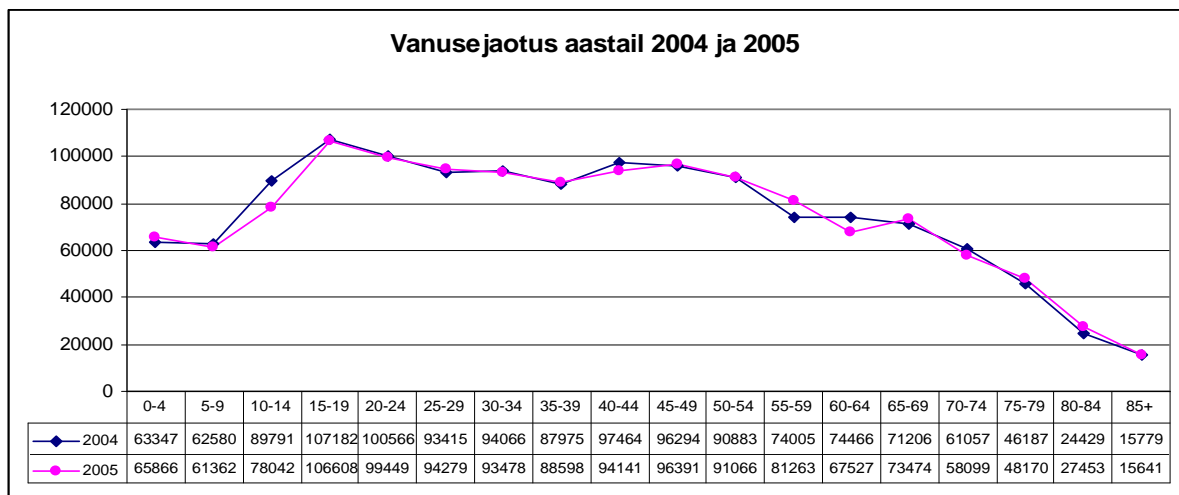
Rahvastiku vanusestruktuur ja rahvuslik (etniline) koostis

Jooniselt 2 ilmnevad järgmised seaduspärasused Eesti rahvastikus:

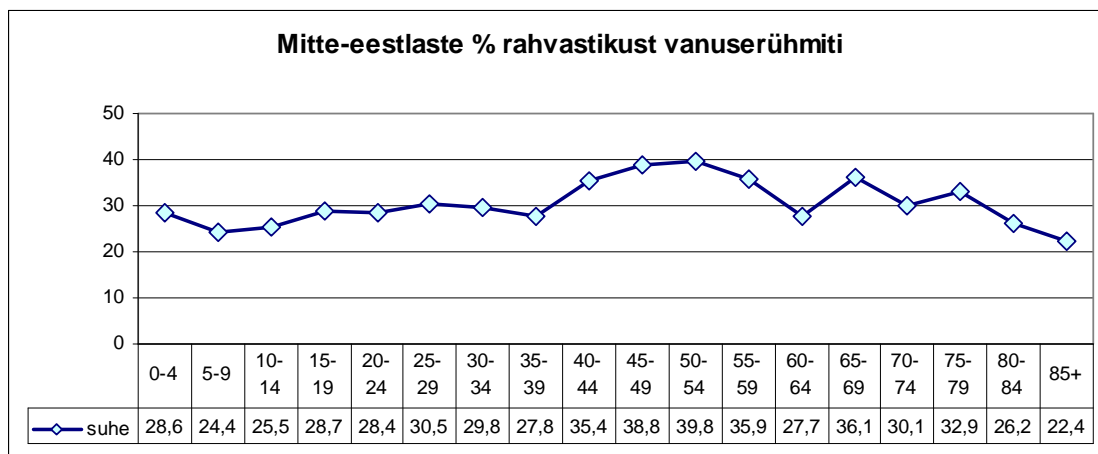
1. Kuni 30. aastani on meeste (väike) ülekaal, kõrgemas vanuses saavutavad ülekaalu naised, kusjuures vanuse suurenedes erisused järjest suurenevad, alates 70ndast eluaastast on naiste ülekaal enam kui 2-kordne.
2. 2005 aasta keskel oli kõige arvukam 15—19-aastaste rühm, so aastail 1985—1989 sündinud noored (süü hulka kuulub ka nn laulva revolutsiooni põlvkond). Suhteliselt arvukas on ka vanuselt järgnev, aastail 1979—1984. aastail sündinud põlvkond.
3. Esmakordselt taasiseseisvunud Eestis on noorim (0—4-aastaste) vanuserühm arvukam järgmisest (5—9-aastaste) vanuserühmast.
4. Üldiselt ei ole vanusejaotuses aasta jooksul märgatavaid muutusi toimunud, vt joonis 3.
5. Arvukuselt järgmine vanuserühma moodustavad aastail 1950—1964 sündinud. Selle vanuserühma ebaproportsionaalselt suur osakaal rahvastikus on seletatav intensiivse rändega: selles vanuses: mitte-eestlaste osakaal läheneb nende puhul 40%-le, mis on mitte-eestlaste osakaalu keskmisest tasemest (31,4%) märgatavalt kõrgem, vt joonis 4.



Joonis 2. Andmed: Statistikaamet. www.stat.ee



Joonis 3. Andmed: Statistikaamet. www.stat.ee

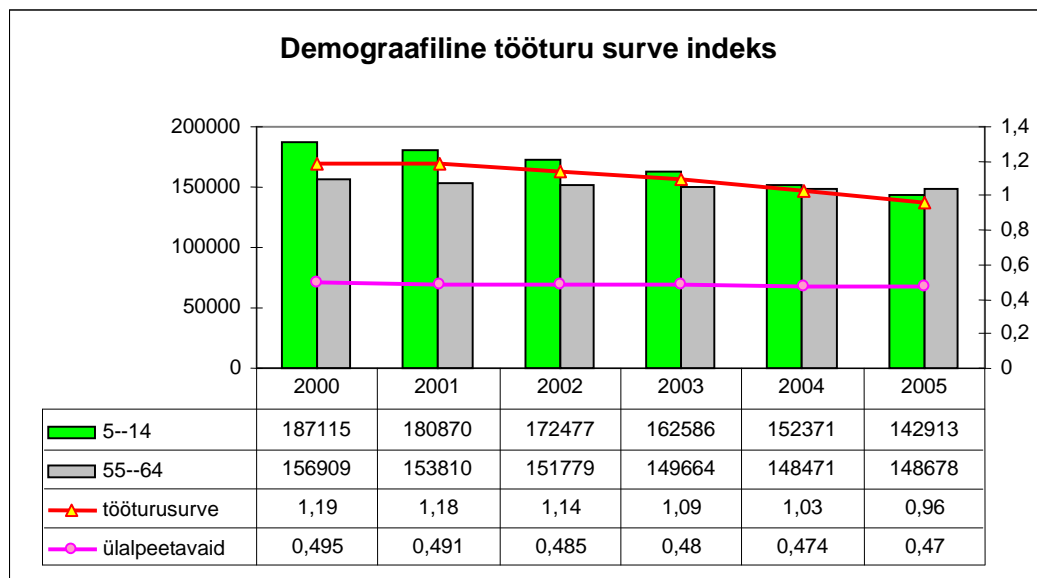


Joonis 4. Andmed: Statistikaamet, www.stat.ee, autori arvutused

6. Ka 60—80-aastaste eakate suhteliselt suur osakaal on osaliselt põhjustatud eelmise sajandi keskel toimunud immigratsioonist, vt joonis 3.
7. Kahe noorima vanuserühma ebaproportsionaalne väiksus tuleneb sündimuse madalseisust viimasel kümnel aastal.
8. 1.jaanuaril 2006 elas Statistikaameti andmeil Eestis 921908 etnilist eestlast, mis moodustab 68, 56% koguelanikkonnast.
9. Madalaim on eestlaste osakaal 40—60-aastaste hulgas, kõrgeim 5—15-aastaste ja üle 80-aastaste seas.

Vanuserühmade arvukuse muutused ja standardindeksid

Rahvastiku vanusestruktuuri iseloomustamiseks kasutatakse järgmisi näitajaid ja indekseid (vt joonis 5)

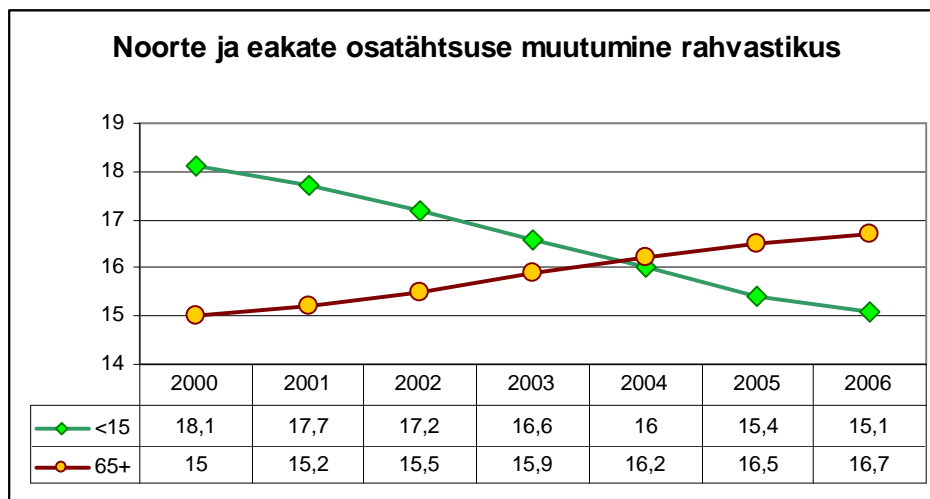


Joonis 5. Andmed: Statistikaamet, autori arvutused www.stat.ee

Demograafiline tööturusurve indeks, mis arvutatakse kui 5—14-aastaste elanike ja 55—64-aastaste elanike arvukuse suhe. See indeks iseloomustab lähitulevikus tööturule sisenevate ja sealt väljuvate põlvkondade arvukuse vahet. Loomuliku arengu korral on selle indeksi

väärtus üle ühe, mis aga ühtlasi tähendab teatavat töötuse ohtu tööturule sisenevale põlvkonnale. Eestis oli selle indeksi väärtus aastail 2000—2004 küll üle ühe (vt sinine, ülemine joon joonisel 4, telg joonise paremas servas), kuid langes kiiresti, jõudes 2005. aastal alla ühe, mis on selge ohumärk ja ennustab tööjõupuuduse teravnemist.

Ülalpeetavate määr iseloomustab ülalpeetavate (so 0—14-aastaste ja vähemalt 65-aastaste) põlvkondade summaarse arvukuse suhet tööealiste (15—64-aastaste) arvukusse, vt punane, alumine joon joonisel 5, skaala paremas servas. Mida väiksem see suhe on, seda väiksem koormus on töötajatel. Kuna Eestis on laste põlvkond vähearvukas ja ka keskmine eluiga suhteliselt madal, siis on ülalpeetavate määra iseloomustav sõltuvussuhe Eestis kaunis väike, st praegu ei ole tööealiste koormus suur, iga ülalpeetava kohta tuleb üle kahe tööealise. See näitaja on vaatlusaastatel langenud, kuid ülalpeetavate määra kiiret kasvu on oodata 5—10 aasta pärast, mil tööikka hakkavad jõudma väiksearvulised põlvkonnad. Nooremate ja eakate ülalpeetavate osakaalude vahekorra dünaamikat iseloomustab joonis 6. Muutuse põhjuseks sündimuse langus 90ndatel aastatel ja selle jätkuvalt madal tase.



Joonis 6. Andmed: Statistikaamet, autori arvutused www.stat.ee

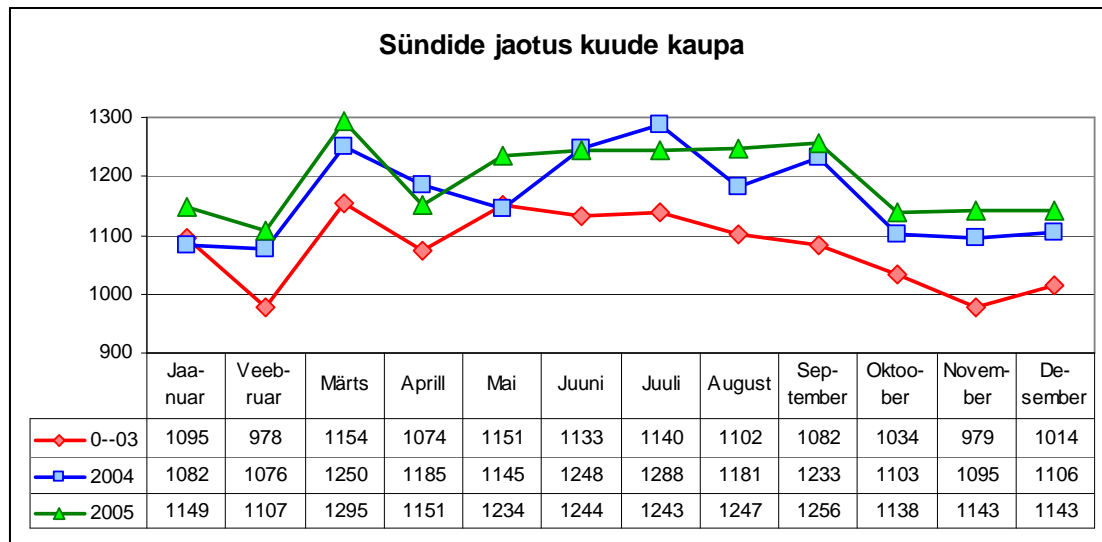
Noorte osatähtsus langeb kogu Euroliidus, kusjuures nn vanades liikmesriikides on see üldiselt veidi madalam (16,3) kui uutes. Eestist väiksem oli kuni 14-aastaste osakaal viies riigis, 65—79aastaste osakaal oli suurem kui Eestis vaid kolmes EU riigis – Saksamaal, Kreekas ja Itaalias. Vähemalt 80-aastaste osakaal oli suurem kui Eestis aga kuues riigis: Saksamaal, UK-s, Prantsusmaal, Itaalias, Rootsis ja Norras. Naiste ja meeste arvukuse suhe oli kogu Euroopa ulatuses suurim Eestis ja Lätis: siin tuleb iga 100 mehe kohta 117 naist, Leedus on vastav näitaja 114. Väikseim on naiste ja meeste suhtarv Islandis, kus 100 mehe kohta tuleb 99 naist, see on ka ainus Euroopa riik, kus mehi on rohkem kui naisi.

Sündimus ja viljakus

Sünnid

Sündimus määrab rahvastikuarengu pikaks ajaks. Eestis algas sündimuse langus viieteistkümnenda aasta eest ja sündimus on olnud madalseisus üle kümne aasta. Siiski on viimastel aastatel sündide arvukus hakanud mõõdukalt suurenema. Joonisel 5 on kujutatud võrdlevalt sünniandmed kahel viimasel aastal – 2004 ja 2005, kusjuures taustaks on aastate 2001—2003 keskmine. Näeme, et enamusel kuudest on viimaste aastate sündide arv olnud varasemast perioodist suurem. Kui 2004. aastal sündide arv suurenes eelmise aastaga võrreldes ligi 1000 lapse võrra, siis 2005. aastal oli

juurdekasv märksa mõõdukam – vaid 358 last. Esialgsete hinnangute kohaselt on sündide arv 2006. aasta 9 kuu jooksul suurenenud eelmise aasta sama perioodiga võrreldes 400 lapse võrra (vt joonis 17), mis lubab oodata kasvutendentsi mõõdukat jätkumist ka 2006. aastal. „Jõnksud“, mis paistavad eriti silma üksikaastaid iseloomustavate joonte puhul, on enamasti tingitud juhusest, kuid süstemaatiliselt on suvekuudel sünde pisut rohkem kui talvekuudel. Pisut mõjub ka kuude erinev pikkus.



Joonis 7. Andmed: Statistikaamet www.stat.ee

Viljakus

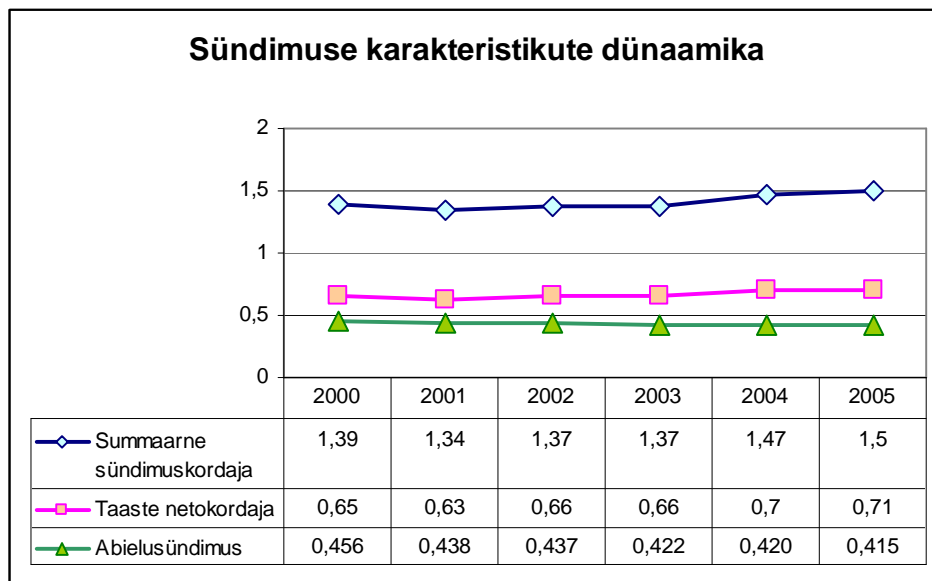
Sündimuse kui rahvastikuprotsessi arengut iseloomustavad mitmesugused viljakusenäitajad. Joonisel 6 on esitatud *summaarne sündimuskordaja (TFR)*, mis näitab keskmiselt naise poolt kogu elu jooksul sünnitavat laste arvu eeldusel, et sündimuskäitumine jääb vaatlusaasta tasemele. Eestis on summaarne sündimuskordaja püsinud viimase 10 aasta jooksul keskmiselt 1,4 ümbruses, kuid tõusis 2005 aastal kümnendiku võrra 1,5-ni, mis siiski jääb tublisti allapoole taastetaset (hinnanguliselt 2,1). Siiski näitab see, et sündide arvu suurenemine alates aastast 2004 ei ole toimunud mitte (üksnes) sünnitusealiste naiste arvukuse tõusu, vaid tõusis ka sünnitamise aktiivsus.

Euroopa Liidu (25) keskmine summaarne sündimuskordaja on viimaste aastaste jooksul veidi tõusnud, miinimumtasemest (1,42) aastal 1999 jõudis see aastaks 2005 (hinnangulise) tasemeni 1,52. Oma viljakusenäitajate poolest on Eesti küll pisut paremas seisus ülejäänud uute liikmesriikidega võrreldes, aga ka Kreekast (1,28), Itaaliast (1,32), Hispaaniast (1,33) ja Saksamaast (1,36), kuid jääb märgatavalt maha oma naabritest Põhjamaades (Soome – 1,80, Rootsi – 1,77, Norra – 1,81, Taani – 1,80, Island – 2,05), samuti ka Euroopa edetabeli tipus paiknevatest Iirimaast (1,99) ja Prantsusmaast. (1,94). Teiste uutes liikmesriikide ja Ida-Euroopa riikides on viljakusenäitajad on peale langust just jõudnud või jõudmas stabiliseerumisfaasi. Eestis jäi viljakus- ja sündimusnäitajate miinimumtase 20. sajandi lõpuaastatesse (1998) ja käesoleval sajandil ei ole näitajad enam üldiselt langenud, vaid pigem mõõdukalt tõusnud.

Taaste brutokordaja (GRR) näitab keskmist ema poolt sünnitatud tütarde arvu, selle väärtused on umbes kaks korda väiksemad summaarse sündimuskordaja väärtustest ja ohusignaali on selle kordaja langemine allapoole taset 1, mis toimus Eestis aastal 1990. Viimane kõver näitab *abielust sündinud laste osakaalu*, mis Eestis langes alla 50% juba 1997. aastal ja kahanes aeglustult, jõudes 2004. aastaks alla 45%. Ka Euroopa Liidu vanades riikides kahanes kuni 2004. aastani

abielust sündinud laste osakaal kiiresti, moodustades 2004. aastal kaks kolmandikku kõigist sündidest.

Seaduslikult mitteabiellunud vanemate laste osakaal on suurim Põhja-Euroopas, ulatudes Islandis 63—65% ja Eestis 58%-ni. Rootsisis jõudis abieluväliste sündide osakaal juba 2000. aastal ca 55%-ni, kuid on viimase seitsme aasta jooksul püsinud praktiliselt samal tasemel. Ka Norras on see näitaja viimastel aastatel ületanud 50% piiri. Väljaspool registreeritud abielu sündinud laste puhul tuleb eraldada kaht kategooriat – nn vaba-abielu lapsed, kelle puhul vanemad elavad ühise leibkonnana ja vallaslapse, kes on tegelikult ja formaalselt seotud ainult emaga. Nendevahelise erisuse määramiseks on mitu võimalust: ametlik isa registreerimise akt (vt joonis 17), ema ütlus sünnitusmajas, leibkonna faktiline kooselu, mis võivad anda erinevaid tulemusi.

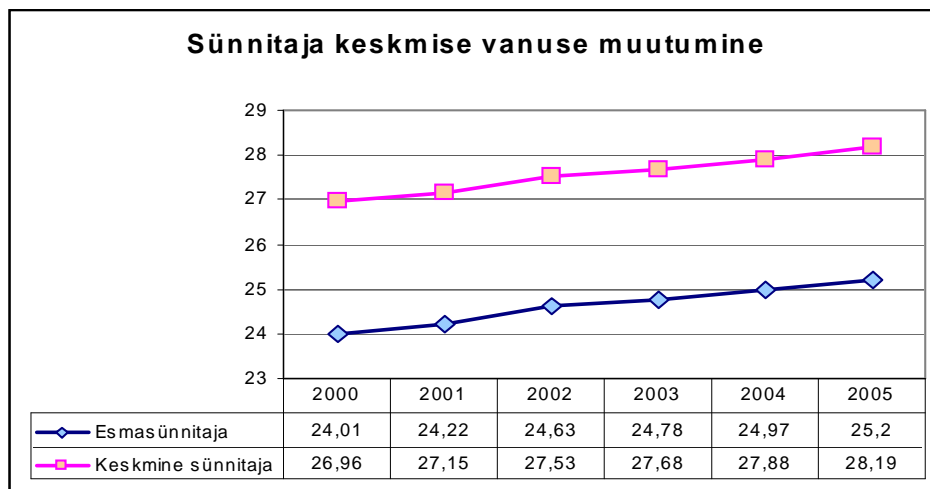


Joonis 8. Andmed: Statistikaamet www.stat.ee

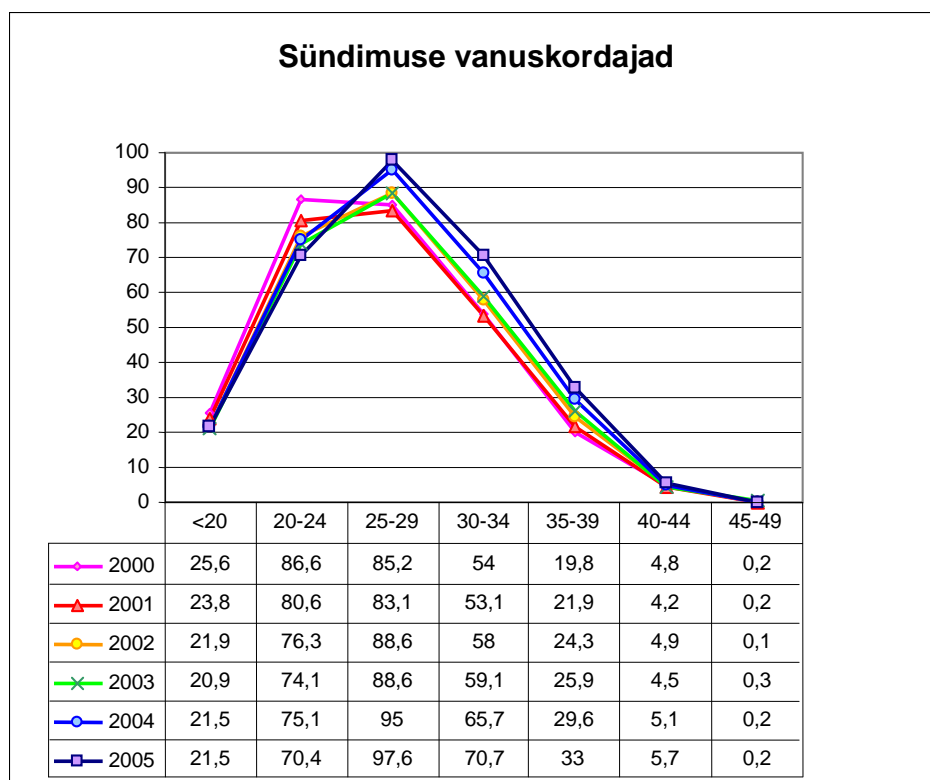
Sünnitaja vanuse muutumine

Viljakus seostub ka sünnitamisvanusega. Mida hiljem sünnib esimene laps, seda väiksemaks kujuneb reeglina ka naise summaarne laste arv – seda põhjustavad mitmesugused asjaolud (sh tervis), mis takistavad naisel oma soovitatavat laste arvu realiseerida. Teiselt poolt on teada ka see, et keskmise sünnitamisvanuse suurenemise perioodidel alaneb summaarne sündimuskordaja ka selle arvutuseeskirja tõttu. Keskmist sünnitamisvanust mõjustab ka laste arv: mida rohkem on emal lapsi, seda kõrgem on keskmine vanus lapse sünnil isegi siis, kui esimene laps sündis varakult.

Kogu Euroopat iseloomustab praegu ema suhteliselt kõrge vanus sünnitamisel, reas riikides ületab ema keskmine vanus sünnitamisel 30. eluaasta. Eestis sünnitavad naised sellega võrreldes isegi suhteliselt vara, veelgi nooremad on sünnitajad Lätis ja Leedus ning mõnes teiseski üleminekumaas. Eestis on viimase kümne aasta jooksul suurenenud niihästi ema vanus emasünnitusel kui ka keskmine sünnitaja vanus ligi kahe aasta võrra. Ema vanuse suurenemine Eestis jätkub keskmiselt 2 kuu võrra aastas, vt joonis 9. Jooniselt 10 ilmneb, et veel aastal 2000 oli kõige aktiivsem sünnitamisiga 20—24, alates 2001. aastast nihkus sünnitamisaktiivsuse tipp vanusevahemikku 25—29 ja alates aastast 2005 ületab juba ka 30—34-aastaste sünnitamisaktiivsus 20—24-aastaste aktiivsust. Seega võib jätkuvalt järeldada, et teatava määran on viimastel aastatel sündinud nn edasilükatud lapsed.



Joonis 9. Andmed: Statistikaamet www.stat.ee

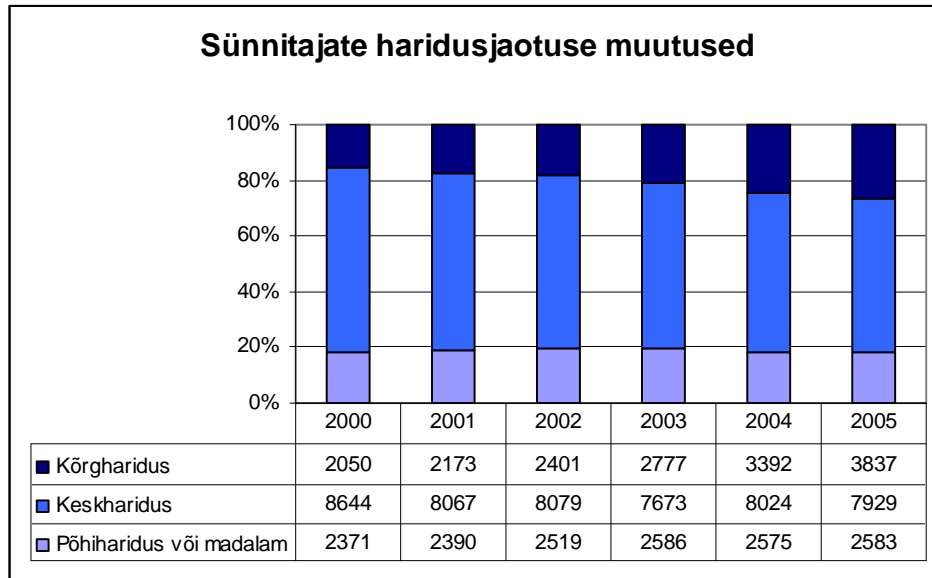


Joonis 10. Andmed: Eesti Statistikaamet www.stat.ee

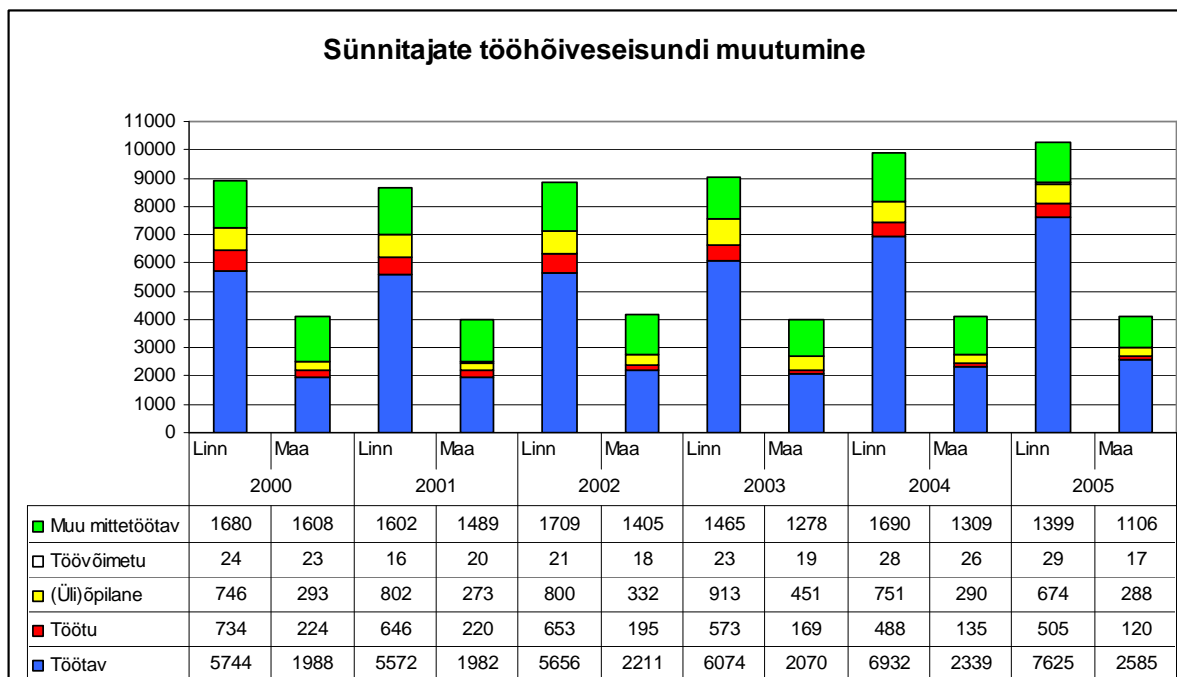
Sünnitaja haridus, sotsiaalne seisund ja rahvus

Sünnitajate haridustase on viimastel aastatel oluliselt tõusnud – 2005. aastal oli enam kui veerand sünnitajatest kõrgharidusega. Selgub, et viimaste aastate sündimuse tõus on toimunud valdavalt kõrgharidusega emade arvl, kusjuures põhi- ja keskharidusega sünnitajate arv pole praktiliselt muutunud, kõrgharidusega sünnitajate arv on aga alates 2000. aastast ligi kahekordistunud! Niisugune nihe on ootuspärane, sest kajastab kõrghariduse suurenevat populaarsust, ent ka haridustee lühenemist (kolme- ja nelja-aastase bakalaureuse õppe jõuavad naised valdavalt läbida

enne sünnitamist. Pole aga võimatu, et oma osa mängib siinjuures ka vanemahüvitis. Sünnitajate seas on viimastel aastatel märgatavalt suurenenud töötajate osatähtsus kõigi teiste sotsiaalsete rühmade arvel, ületades 2005. aastal juba 71%. Õppurite arvu vähenemine on ilmselt seotud kõrgharidusega sünnitajate arvu suurenemisega.



Joonis 11. Andmed: Eesti Statistikaamet www.stat.ee

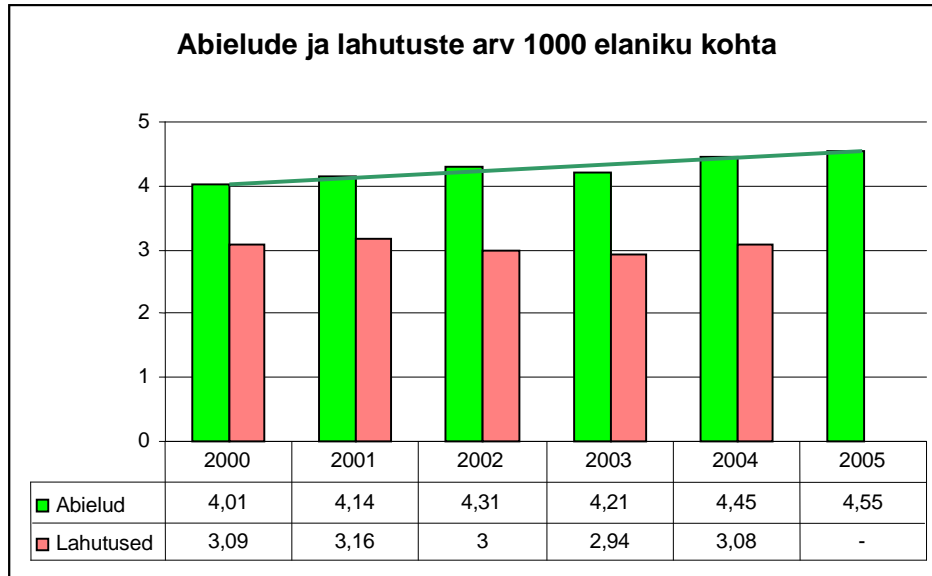


Joonis 12. Andmed: Eesti Statistikaamet www.stat.ee

Suurenenud on sünnitajate arv peamiselt linnaelanike arvel. Maaelanikest sünnitajate arv on jäänud samaks, kuid nende osakaal on mõnevõrra kahanenud. On võimalik, et siin avaldavad teatavat mõju linnade sünnitoetused, mis stimuleerivad noori emasid end linnaelanikeks registreerima. Eestlaste osa sünnitajate seas on peale langusperioodi (70% 2002. aastal) taas pisut suurenenud, ulatudes 71,3%-ni 2005. aastal (võrdluseks: etniliste eestlaste osakaal rahvastikus on 68,6%).

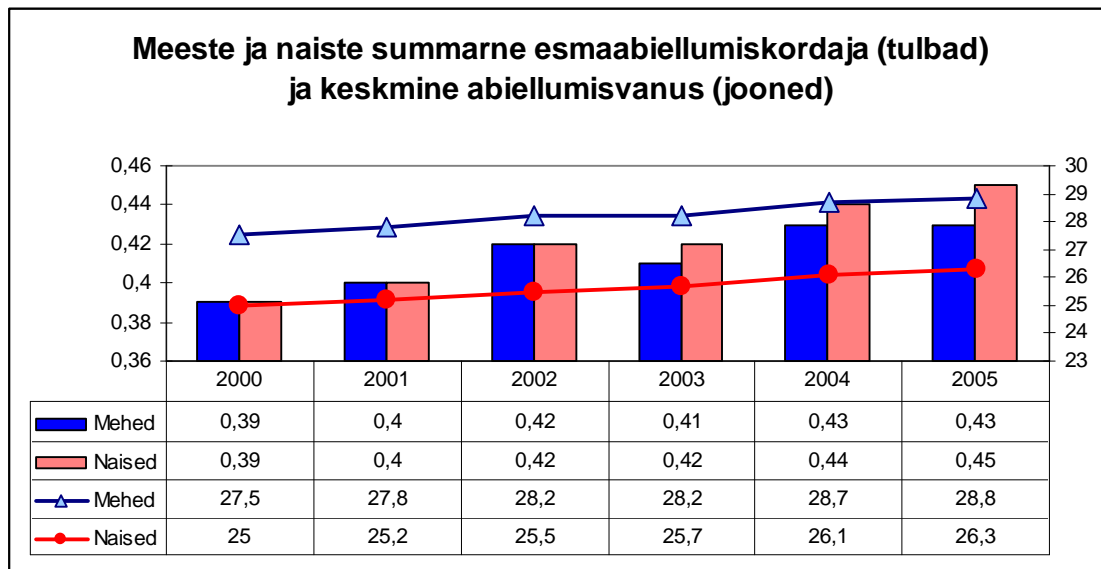
Abielu ja perekond

Abiellumus



Joonis 13. Andmed: Eesti Statistikaamet www.stat.ee

Abiellumust kui rahvastikuprotsessi iseloomustatakse abiellumuskordajaga (sõlmitud abielude arv 1000 elaniku kohta). Sõlmitud abielude arv 1000 elaniku kohta on Eestis viimase kümne aasta jooksul pidevalt tõusnud, vt tabel 13. Kuigi Eesti abiellumuskordaja on suhteliselt madal, ületab see siiski mitme vana Euroopa riigi (Prantsusmaa, Itaalia) ja ka üleminekumaa (Sloveenia, Ungari) vastavat näitajat..



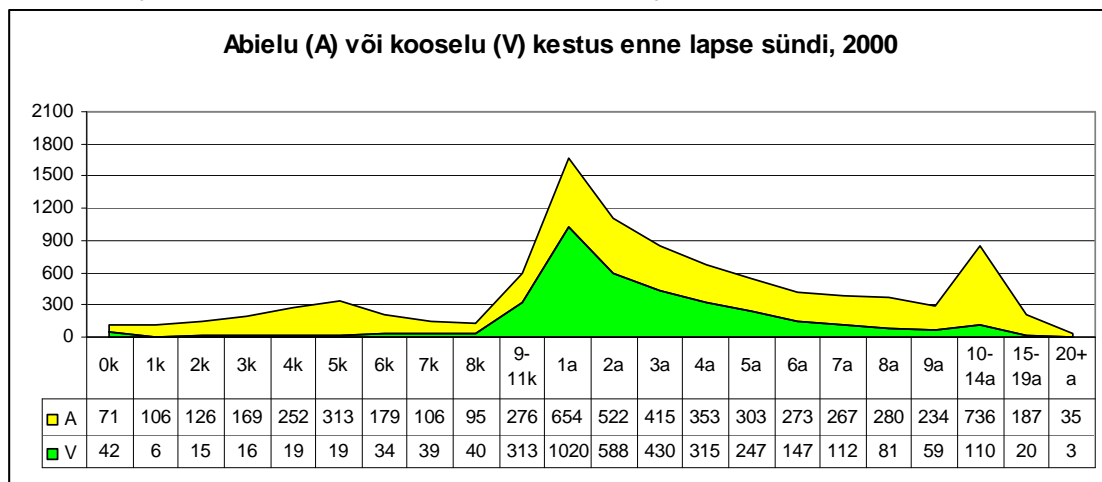
Joonis 14. Andmed: Eesti Statistikaamet www.stat.ee

Teine oluline näitaja on esmaabiellumuskordaja, mis näitab, kui suur osa kõigist naistest/meestest abielluks enne 50-aastaseks saamist, kui abiellumuskäitumine püsiks sarnasena

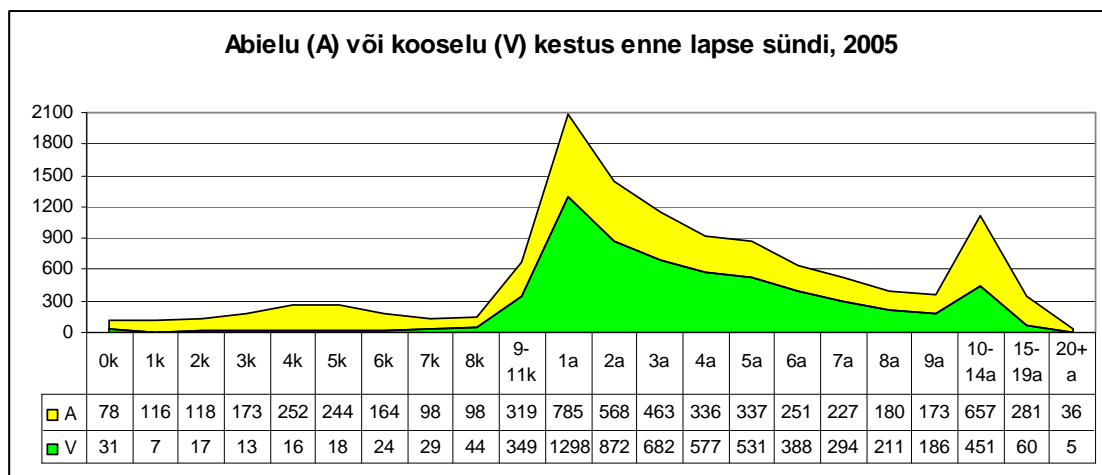
vaadeldava aastaga. Jooniselt 14 (vt tulpi ja skaalat vasakpoolsel teljel) ilmneb, et Eestis langes 2000. aastaks nii meeste kui ka naiste esmaabiellumuskordaja alla 40%, kuid viimastel aastatel on see näitaja protsenthaaval taas tõusma hakanud. Samal joonisel on esitatud ka meeste ja naiste esmaabiellumise vanus. See näitab pidevat suurenemistendentsi (vt jooni ja parempoolset skaalat joonisel 14), ulatudes meestel ligi 29 aastani, naistel üle 26 aasta. Siiski abielluvad Eesti noored (kui üldse abielluvad) jätkuvalt pisut nooremalt võrreldes noortega Euroopa läänepoolsetes riikides, kus peigmehe vanus ulatub 30 ja pruudi vanus ligi 28 aastani. Siin on ida-lääne-vaheline erinevus vägagi märgatav: siirdemaades abiellutakse enamasti mitu aastat nooremalt kui nn „vanas“ Euroopas.

Vabaabiellu. Vanemate kooselu enne lapse sünni

Abiellumuse kahanemine ei tähenda siiski seda, et Eesti inimesed elavad põhiliselt üksinda. Järjest populaarsemaks on saanud vabaabiellu, st abielusarnane kooselu, mida ei ole aga seadustatud ja mis selletõttu ka ametlikus statistikas ei kajastu.



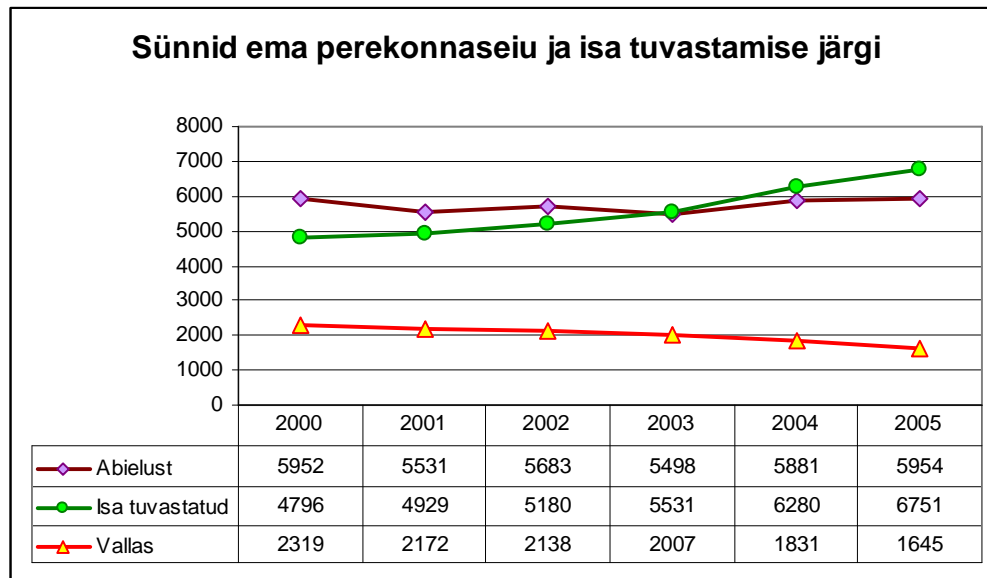
Joonis 15. Andmed: Eesti Statistikaamet www.stat.ee



Joonis 16. Andmed: Eesti Statistikaamet www.stat.ee

Sellepärast polegi vabaabiellu leviku kohta täpseid andmeid. Kuigi uuringud kinnitavad, et vabaabiellu on noorte seas palju populaarsem kui eakamate hulgas, elab siiski ka arvestatav hulk

pensionäre koos partneriga ilma abielu seaduslikult registreerimata. Eriti selgesti ilmneb suund vabaabielule sünnitajate perekonnaseisu põhjal. Praegu on hinnanguliselt kõige rohkem sünnitajaid vabaabielus, kusjuures valdavalt ollakse enne lapse sündi vähemalt aasta koos elanud, vt joonised 15 ja 16. Neilt joonistelt selgub ühtlasi, et aasta-aastalt suureneb sünnituse-eelse kooselu keskmine kestus; 2005. aastal oli arvestatav hulk vabaabielus sünnitajaid oma partneriga koos elanud ka üle kümne aasta, mis räägib vastu oletustele vaba-abielu tüüpilisest lühikesest kestusest. Väheneb ka nende naiste hulk, kes sünnitavad lapse vallaslapsena, st kelle puhul isa ei tuvastata (mis valdavalt toimub vanemate kokkuleppel). Aastal 2005 oli naisuguseid sündi 11,5% kõigist sündidest, vt joonis 17.



Joonis 17. Andmed: Eesti Statistikaamet www.stat.ee

Perekonnaseisu struktuurimuutusi kinnitab ka meie seast lahkunute perekonnaseisu dünaamika perioodil 1990—2005. Meestest vähenes abielus olnute osa 60%-lt 48%-le, kuid lisandus 3% vaba-abielus olnuid. Lahutatute osakaal suurenes 10%-lt 16%-le. Naiste osas vähenes abielliste osa 21%-lt 18%-ni, vabaabielus olijaid oli surmahetkel alla 1%, kuid lahutatute osakaal suurenes 6%-lt 11%-ni.

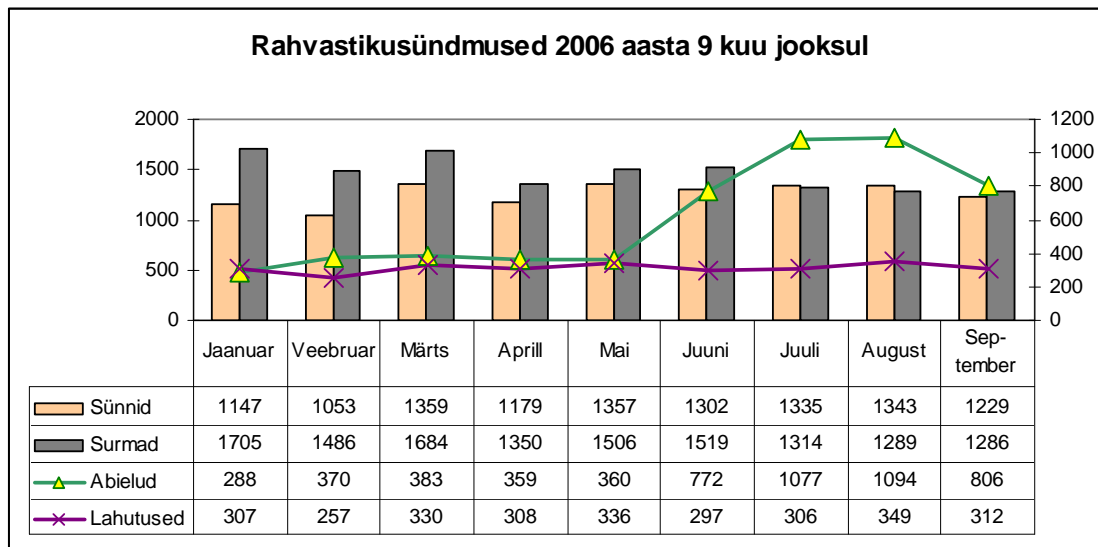
Lahutumus

Lahutuste arv tõuseb suures osas Euroopa Liidust, välja arvatud piirkonnad, kus abiellumus on pikemat aega olnud madal (Holland, Rootsi). Lahutuste arv on keskmiselt 2—3 juhtu tuhande elaniku kohta, st 2—3 korda vähem sõlmitavatest abieludest. Siinjuures ei ole väga silmapaistvat vahet uute ja vanade liikmesriikide vahel. Eestis on lahutuste arv viimastel aastatel jäänud praktiliselt samaks (pigem pisut vähenedes), kusjuures endiselt püsime Euroopa kõrgeima lahutustasemega riikide seas, jäädes alla vaid Leedule ja Tšehhimaale Samas, arvestades tõsiasja, et suur osa noori Eestis üldse ei abiellu, ei ole lahutumuse näitaja adekvaatne hindamaks kooselude püsivust.

Rahvastikusündmused Eestis 2006. aasta 9 kuu jooksul

Esmased andmed rahvastikusündmuste kohta 2006. aastal sisaldavad nii rõõmustavat kui ka muret tekitavat sõnumit. Sünnide arvukus on eelmise aasta sama perioodiga võrreldes suurenenud ligi 400 juhtumi võrra, poole protsendi võrra on aga suurenenud surmajuhtumite arv. Siiski ületas kahe kuu jooksul – juulis ja augustis – sünnide arv surmajuhtumite arvu, seega oli esmakordselt

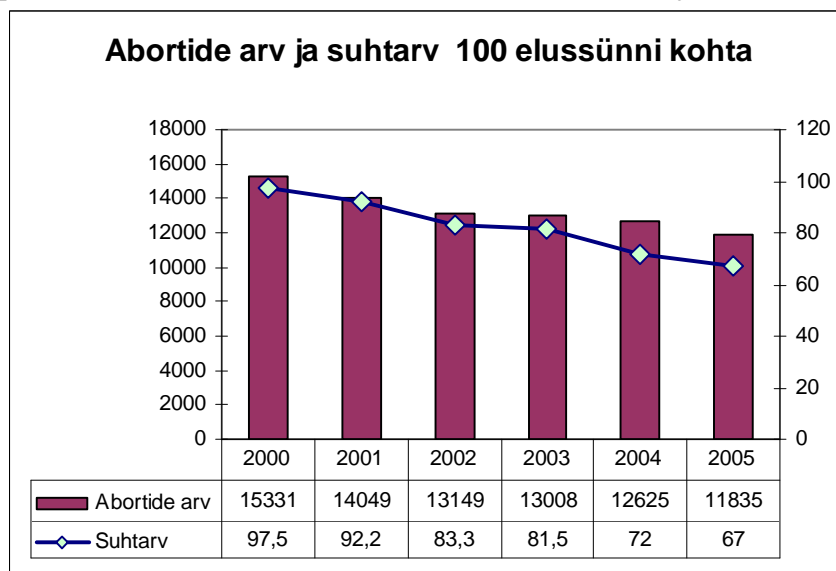
üle enam kui 10 aasta Eestis vähemalt mõne kuu jooksul iive positiivne. Positiivseks tuleb lugeda ka abielude arvu 15%-list kasvu ja lahutuste arvu 5%-list kahanemist eelmise aasta sama ajaga võrreldes.



Joonis 18. Andmed: Eesti Statistika Kuukirjad 2006, Nr 1 – nr 9.

Raseduskontroll ja abordid

Viimase kümne aasta jooksul on tänu rasedustumisvastaste vahendite valiku ja kättesaadavuse paranemisele abortide arv Eestis üle kahe korra vähenenud ja see suundumus jätkub, vt joonis 19.



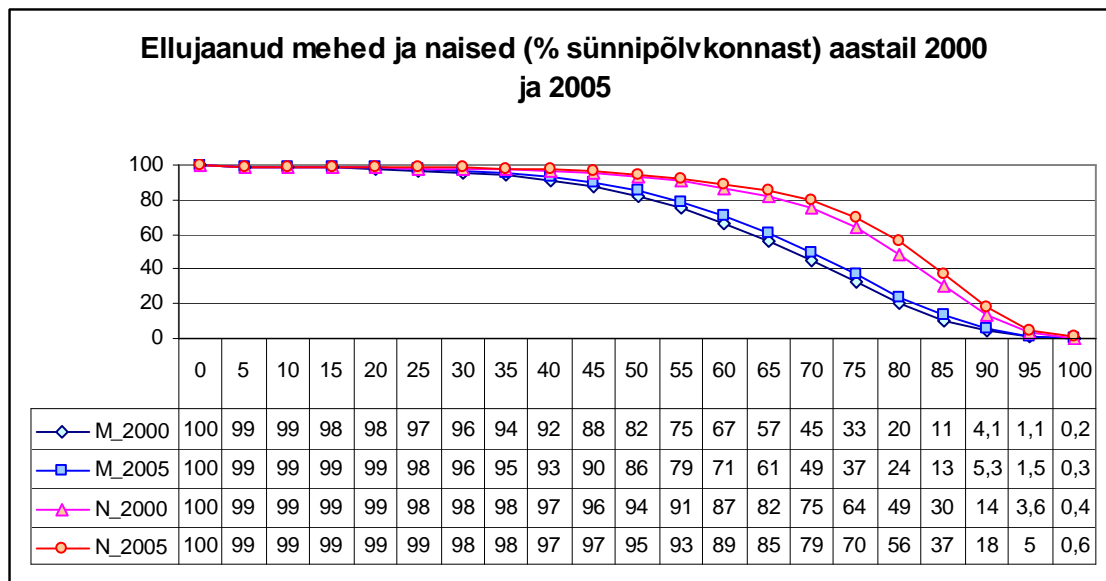
Joonis 19. Andmed: Eesti Meditsiiniline Sünniregister ja Raseduskatkestusandmekogu, <http://www.tai.ee>

Siiski on praegugi abortide suhtarv arv võrreldes Lääne-Euroopa maadega kaunis suur. Võrreldes aborti sooritanute vanusejaotust sünnitajate omaga ilmneb väikesi erinevusi. Aborditegijate hulgas on pisut rohkem kui sünnitajate hulgas väga noori tütarlaps, kuid nende osakaal ei ole suur. Tipp on 20—25-aastaste juures, keskmine aborditegija vanus on stabiilselt pisut üle 28 aasta. Keskmiselt on tehtud varem 1,2 aborti, kuid 27—29% tegi abordi esmakordselt. Samas on

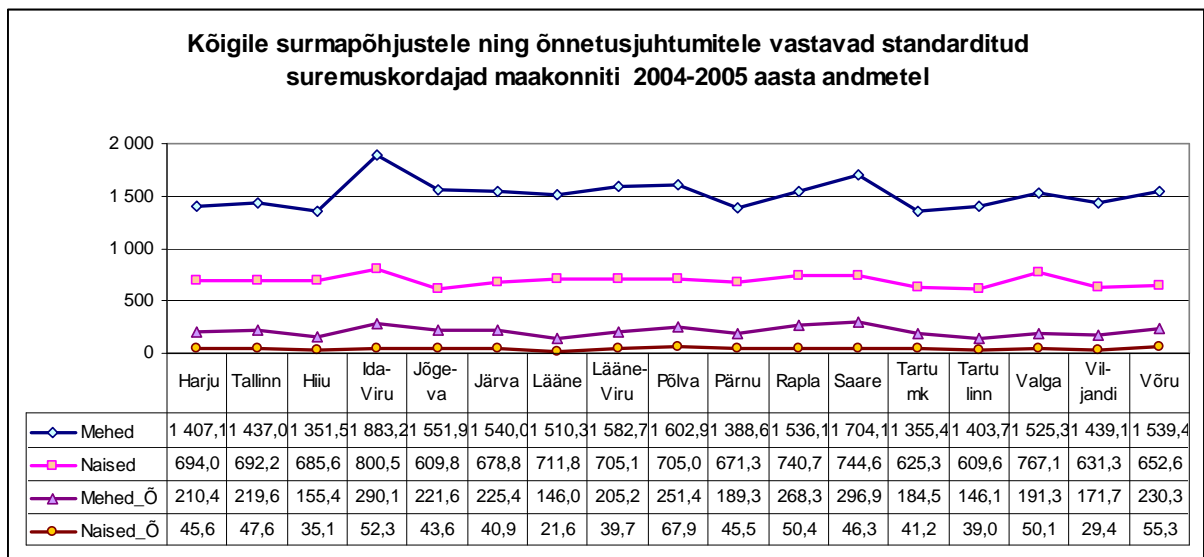
aborditegijate vanuseline struktuur püsinud enam-vähem muutumatuna, kuigi arv on oluliselt muutunud. Kui varem moodustasid olulise osa raseduse katkestajatest keskeale lähenevad naised, kes jätkuvalt kasutasid aborti rasedusevastase vahendina, siis viimastel aastatel selline suundumus on taandumas. Jätkuvalt on keskmine raseduse katkestaja vaid mõne kuu võrra vanem keskmisest sünnitajast. Varasematel aastatel on aborti teinud naiste seas olnud muulasi veidi rohkem kui eestlasi (nähtavasti on teave rasedusvastastest vahenditest nendeni aeglasemalt levinud). See erinevus on aja jooksul küll vähenenud, kuid siiski säilib. Veelgi suurem on erinevus suhtarvudes.

Surmad

Suremusnäitajad on Eestis jätkuvalt kõrged. Kuigi 2006. aastal oli kahel suvekuul loomulik iive üle pikkade aastate positiivne, pole aasta algusest möödunud 9 kuu jooksul surmajuhtumite arv eelmise aastaga võrreldes kahanenud. Siiski on ellujääjate osakaal keskeast kõrgemates vanuserühmades nii meeste kui ka naiste korral viimase viie aasta jooksul mõnevõrra suurenenud,



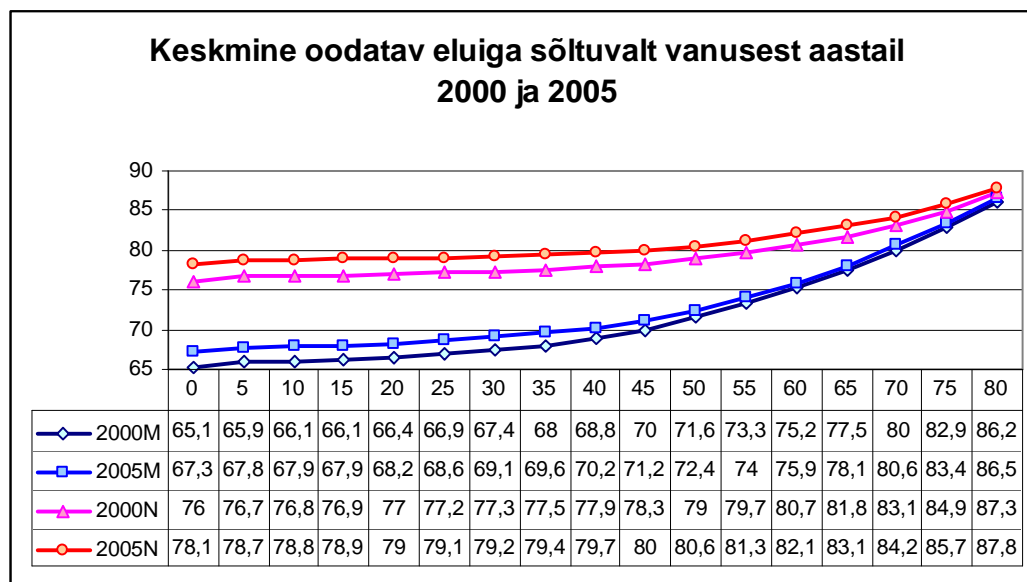
Joonis 20. Andmed: Eesti Statistikaamet www.stat.ee



Joonis 21. Andmed: Statistikaamet www.stat.ee

joonis 20. 2004—2005 aasta jaoks on arvatud ka standarditud suremuskordajad mitmesuguste surmapõhjuste jaoks maakondade lõikes (joonis 21). Standardimine võimaldab kõrvaldada maakondade soo-vanuselise jaotuse erinevused ja muuta nad sellisel viisil võrreldavateks. Esitame lisaks kõigile surmapõhjustele ka kordajad, mis iseloomustavad suremust õnnetusjuhtumite (avariid, mürgitused, enesetapud jmt) tagajärjel (joonisel 21 märgendiga Õ). Jooniselt ilmneb, et kõrgeim on suremus Ida-Virumaal, kuid seda ei põhjusta mitte sagedased õnnetused. Võrdlemisi madal on suremus keskmiselt Hiiumaal, Tartumaal ja Pärnumaal. Surmapõhjuste struktuur ei ole viimaste aastate jooksul oluliselt muutunud. Esikohal on südame-veresoonkonna haigused (46% meestel, üle 60% naistel), kasvajate osatähtsus on isegi pisut suurenenud, ulatudes 22%-ni meestel ja ligi 20%-ni naistel. Kolmas surmapõhjus on õnnetused, mis on meeste puhul 17%-lt 14%-ni vähenenud, püsides naistel ca 5% juures. ÜRO hinnangul elab keskmine Eesti mees 90%, naine 87% oma elust puudevabalt.

Oodatav keskmine eluiga



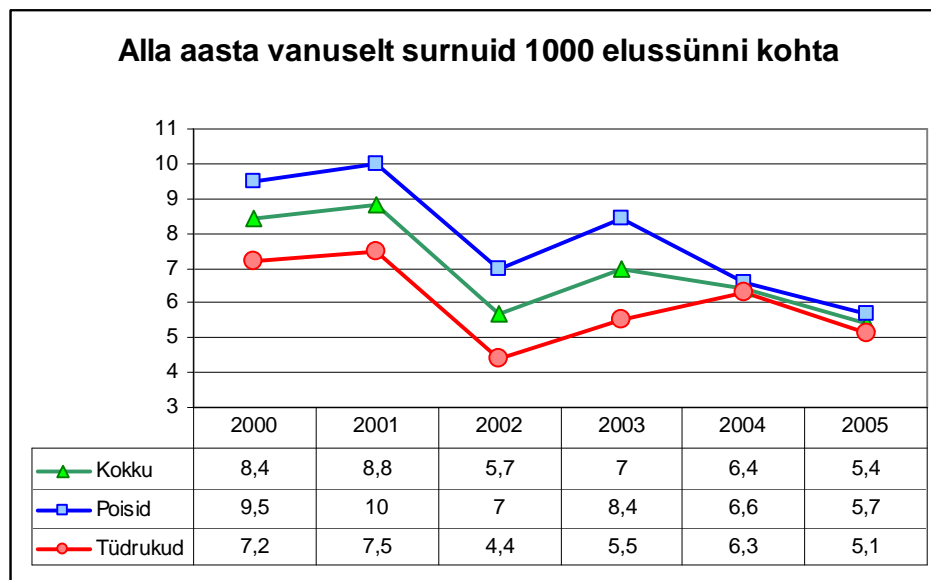
Joonis 22. Andmed: Statistikaamet www.stat.ee

Ka meeste ja naiste keskmine oodatav eluiga sünnil on vaatlusperioodi jooksul veidi rohkem kui kahe aasta võrra suurenenud, kuid jätkuvalt on naiste ja meeste oodatava keskmise eluea erinevus Euroopa jaoks rekordiliselt suur – üle 10 aasta. Vahe püsib 8—9 aasta suurusena kuni 50-nda eluaastani, kahanedes 60-aastaste puhul 6 ja 70-aastaste puhul 3—4 aastani. Võrreldes teiste Euroopa Liidu riikidega on Eestis meeste keskmine oodatav eluiga sünnil jätkuvalt üks madalaimaid, vaid Läti (65,5) ja Leedu (66,4) jäävad Eestist tahapoole. Lähedased, kuid pisut kõrgemad on Rumeenia (67,7) ja Ungari (68,8). Eestist üle kümne aasta kauem elavad keskmiselt Islandi (79,2), Šveitsi (78,6) ja Rootsi (76,4) mehed. Euroopa keskmine meeste oodatav eluiga on aasta-aastalt suurenenud ühe kuni kahe protsendikümnendiku võrra aastas. Kuigi Eesti naiste keskmine eluiga sünnil on meeste omast ligi 11 aastat kõrgem, jääb ka see Euroopa naiste seas viimaste hulka, ületades vaid Läti, Ungari, Leedu ja Slovakkia vastavat näitajat. Naiste keskmise sünni-eluea poolest on Euroopas esikohal Hispaania ja Prantsusmaa (83,8 aastat), Šveitsis on see näitaja 83,7 ning Rootsis ja Islandil 82,7 aastat.

Imikusuremus

Imikusurmade hulka loetakse kuni ühe aasta vanuste laste surmad. Imikusurma kordaja näitab surmajuhtude arvu 1000 elussünni kohta. Imikusuremuse kontrolli osas on olukord Eestis taas-

iseseisvumisest saadik oluliselt paranenud, imikusuremuskordaja on pidevalt vähenenud alates 1992. aastast, mil vastav definitsioon ühitati Euroopa Liidus kasutatavaga. Surmajuhtumite suhteliselt väikese arvu tõttu on see näitaja suhteliselt kõikumine, kuid 2005. aastal oli imikusuremuse kordaja 5,4 promilli (Statistikaameti andmetel), mis on Eesti kõigi aegade madalaim (vt joonis 23). Siiski on Eesti imikusuremuse kordaja suurem kõigi EU-15 riikide omast, kus see jääb 3 ja 5 promilli vahele (nt Rootsis 3,1, Islandis koguni 2,8), kuid peaaegu kõigist üleminekumaadest (va Tšehhi ja Sloveenia) on ta väiksem.



Joonis 23. Andmed: Statistikaamet www.stat.ee

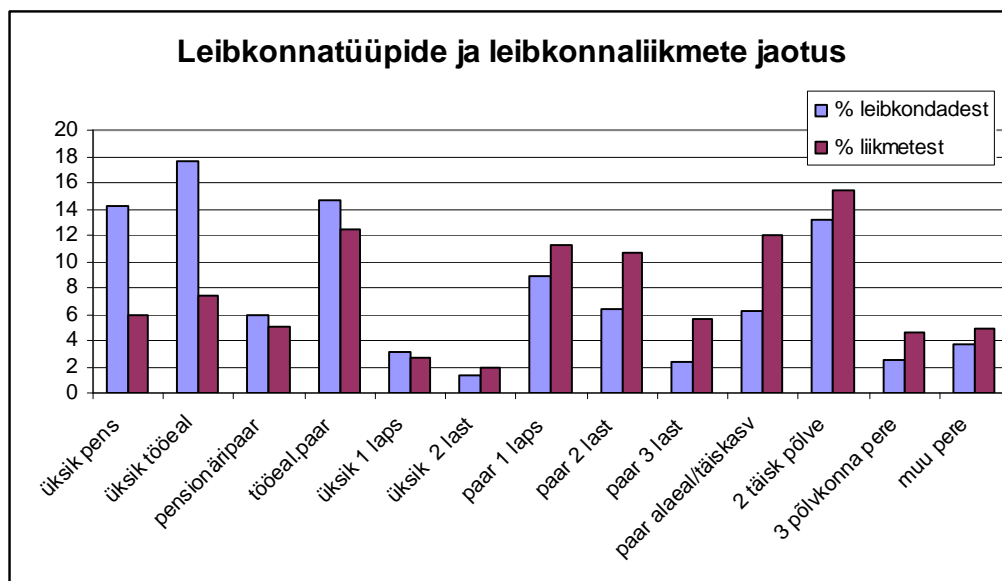
Leibkondade elujärg

Leibkonnatüübid ja nende esinemissagedus

Leibkondade elujärje analüüsimisel kasutatakse Statistikaameti leibkonna eelarve uuringu andmeid. Tegemist on valikuuringuga, mille tulemused on üldistatud koguelanikkonnale.

Tabel 1. Leibkonnatüübid ja nende esinemissagedus aastal 2005 Andmed: LEU, statistikaamet

Leibkonna tüüp	Arv	% leibkondadest	Keskmiselt liikmeid	Liikmete arv	% liikmetest
üksik pensionär	80508	14,2	1	80508	6
üksik tööeline	99547	17,6	1	99547	7,4
pensionäripaar	33541	5,9	2	67081	5
tööeliste paar	82785	14,6	2	165569	12,4
üksikvanem 1 lapsega	17264	3,0	2	34528	2,6
üksikvanem vähemalt 2 lapsega	7738	1,4	3,42	26461	2
paar 1 lapsega	50482	8,9	3	151446	11,3
paar 2 lapsega	35915	6,3	4	143661	10,7
paar vähemalt 3 lapsega	13708	2,4	5,45	74719	5,6
paar alaealiste ja täiskasvanud lastega	35011	6,2	4,58	160487	12
2 täiskasvanud põlvkonna pere	74516	13,1	2,76	205555	15,4
3 põlvkonna pere	14653	2,6	4,18	61191	4,6
muu pere	21180	3,7	3,11	65770	4,9
Kokku	566847	100	2,36	1336523	100

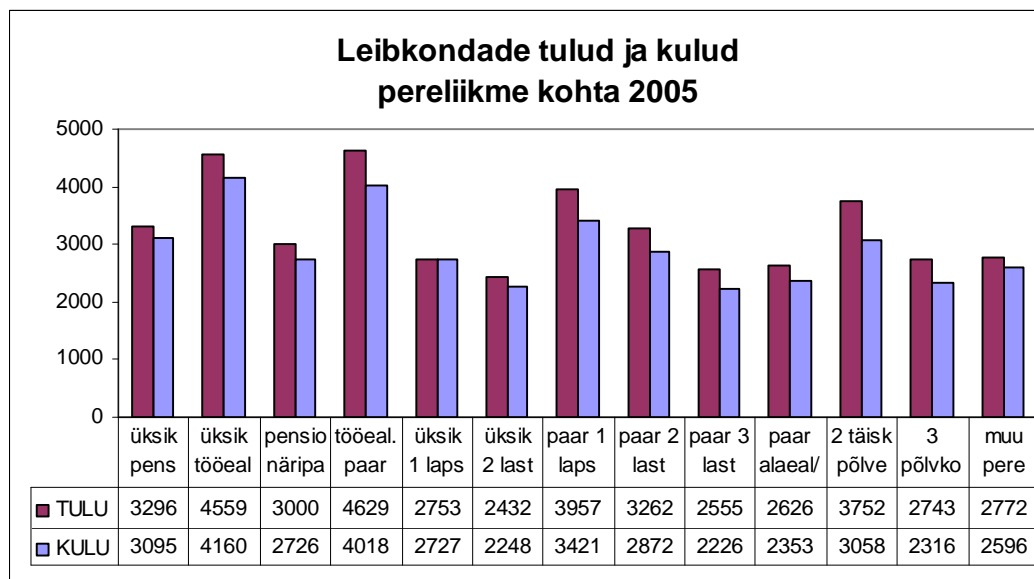


Joonis 24. Andmed: Statistikaameti Leibkonna eelarve uuring.

Leibkondade tüpoloogia määramisel lähtutakse järgmistest kokkulepetest: lapseks loetakse kuni 18-aastast leibkonnaliiget, pensionäriks – vähemalt 65-aastast leibkonnaliiget. Vanused määratakse uuringuaasta 1. jaanuari seisuga. Leibkond määratletakse kui ühist eluruumi ja ühiseid rahalisi ning toiduresse jagav inimeste hulk. Enamasti ühtib leibkond perekonnaga, kusjuures ei eeldata, et partnerid on seaduslikus abielus. Jooniselt 24 ja tabelist 1 selgub, et kuigi lastega leibkondi on kõigest leibkondadest vaid kolmandik, elab siiski umbes pool elanikkonnast peres, kus on ka alaealisi lapsi. Ülejäänud leibkondadest on suur osa suhteliselt eakad, ka tööealise paari puhul on sageli tegemist inimestega, kelle lapsed on juba iseseisvunud ja kodust lahkunud.

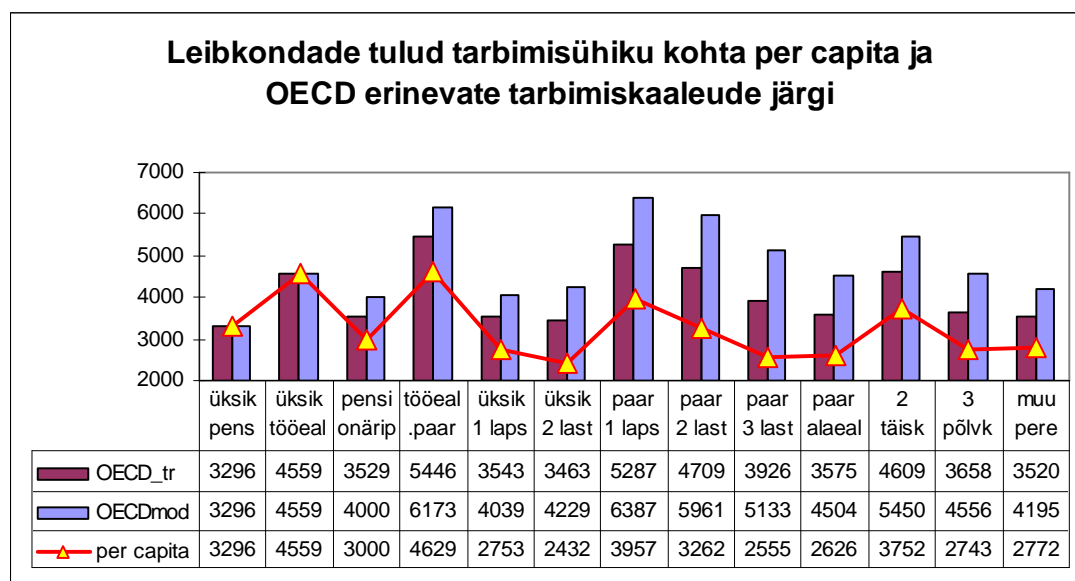
Leibkonna sissetulek leibkonnaliikme kohta ja toimetulek (2005)

Jooniselt 24 selgub, et leibkonnaliikme kohta saadav sissetulek on (ootuspäraselt) seda kõrgem, mida enam on leibkonnas töötajaid-palgasaajaid ja mida vähem ülalpeetavaid.



Joonis 25. Andmed: Statistikaameti Leibkonna eelarve uuring.

Seega sissetulek leibkonnaliikme kohta on kõrgeim üksikul tööealisel ja tööealiste paaril, lastega peredest ületavad keskmise taseme vaid ühe lapse ja kahe vanemaga pered. Madalaim on sissetulek leibkonnaliikme kohta lastega üksikvanemal ja lasterikkal perel. Siiski ei määra leibkondade toimetulekut sissetulek leibkonnaliikme kohta, sest see ei arvesta leibkonna ühiskulutusi. Viimaste arvessevõtmiseks kasutatakse nn tarbimiskaale, mis tuginevad formaalsele eeldusele, et esimene (ainus) täisealine leibkonnaliige ehk tarbimisühik kannab ühiskulutused (eluruum, pere auto) ja ülejäänud leibkonnaliikmete arvele jäävad vaid nende isiklikud kulutused. OECD on soovitanud kahesuguseid tarbimiskaale – nn traditsioonilisi, kus teise ja järgmise täiskasvanud leibkonnaliikme tarbimine moodustab 70% ja lapse tarbimine – 50% tarbimisühikust. OECD modifitseeritud tarbimiskaalude korral on vastavad suhtarvud 50% ja 30%. Joonisel 25 on sissetulekute hindamisel kasutatud võrdlevalt mõlemaid OECD tarbimiskaale.



Joonis 24. Andmed: Statistikaameti Leibkonna eelarve uuring.

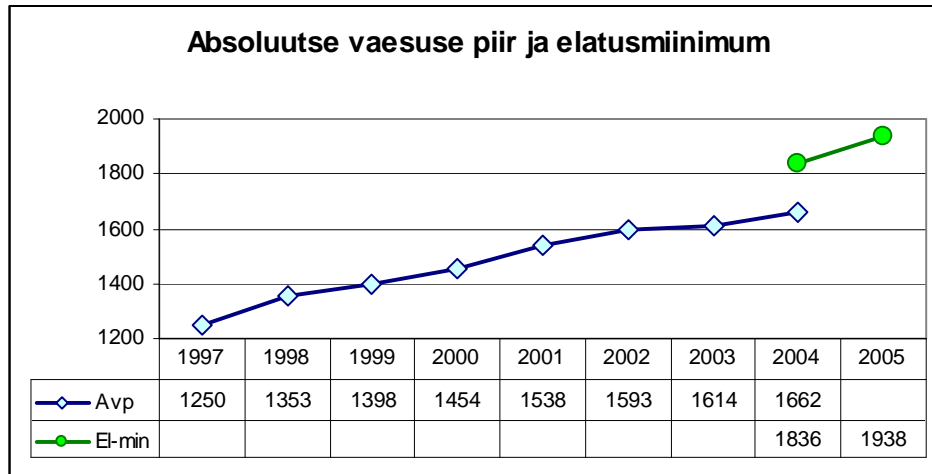
Tarbimiskaalude abil ümber arvutatud (*equalized*) sissetulekud viitavad probleemidele pigem üksikute, mitte lastega leibkondades. Analüüsid on näidanud, et OECD modifitseeritud tarbimiskaalud (mida küll rahvusvahelises statistikas soovitatakse) ei vasta Eesti tänasele sotsiaalmajanduslikule keskkonnale ja sobivad on OECD traditsioonilised tarbimiskaalud..

Absoluutne ja suhteline vaesus

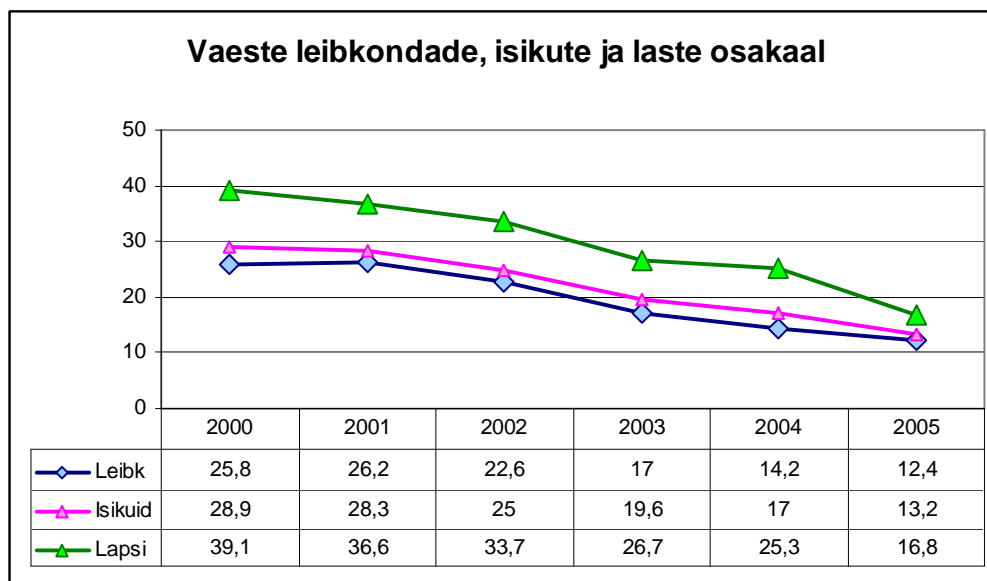
Üks olulisi ühiskonna sotsiaalarengu indikaatoreid on vaesusmäär (kasutatakse ka sõna vaesusrisk), st vaeste leibkondade ja vaeste isikute osakaal ühiskonnas. Vaeseks loetakse leibkondi, kus sissetulek tarbimisühiku kohta on väiksem kui vaesuspiir. Kasutatakse kaht vaesuspiiri mõistet – absoluutset ja suhtelist vaesuspiiri.

- Kõige sagedamini loetakse **suhteliseks vaesuspiiriks** 60% mediaanleibkonna sissetulekust tarbimisühiku kohta. Suhteline vaesuspiir suureneb vastavalt sissetulekute üldisele tõusule. Suhtelise vaesuse määr mõõdab peamiselt sissetulekute jaotust ühiskonnas ja ei tarvitse muutuda üldise sissetulekute tõusu tulemusena.
- **Absoluutne vaesuspiir** määratakse riigiti poliitiliste kokkulepete või eksperthinnangute alusel, ja see suureneb vastavalt inflatsioonile. Sissetulekute suurenedes üldiselt absoluutse vaesuse määr väheneb. Eestis määrati 2005. aastal absoluutse vaesuse piir võrdseks elatusmiinimumiga, viimane hinnati ekspertide poolt (Tiit 2006).

Hoolimata absoluutse vaesuspiiri teatavast tõusust alaneb absoluutse vaesuse määr jätkuvalt (Joonis 26). 2005. aastal osutus vaeseks iga kaheksas leibkond, kuid iga kuues laps (kasutati OECD traditsioonilisi tarbimiskaale).



Joonis 25. Andmed: Statistikaameti Leibkonna eelarve uuring.



Joonis 26. Andmed: Statistikaameti Leibkonna eelarve uuring, Mari Kreitzberg

Vaesuse riskitegurite uuring (Tiit, 2006) näitas, et kõige olulisem riskitegur on leibkonnapea tööpuudus, mida omakorda sageli põhjustavad niihästi madal üld- ja/ või erihariduse tase, viimastel aastatel ka puudulik riigikeele oskus. Vaesusriski võib suurendada elukoht maal või väikelinnas, samuti ka suur ülalpeetavate leibkonnaliikmete arv. Vaesus võib muutuda põlvkonnast põlvkonda edasiantavaks, kui majandusliku vaesusega (mittetoimetulekuga) kaasneb tervisevaesus (hoolimatus tervise suhtes) ja haridusevaesus (madal haridustase, madal motivatsioon haridust omandada), negatiivse mõjuga sotsiaalne võrgustik (Tiit, 2005).

Ränne

Rände kohta on tänapäeva Eestis väga vähe teada. Peamiseks põhjuseks on siin asjaolu, et elukoha, aga järelkult ka elukohavahetuste registreerimine oli aastail 1992—2004 vabatahtlik. RR rändeandmed on puudulikud ning vigased kolmel põhjusel:

- Kaugeltki kõik elukohavahetajad ei registreeri oma uut elukohta;
- Registreeritakse elukohavahetus (et saavutada mõnd hüvet, nt lastetoetust), kuid tegelikult ei vahetata elukohta;
- Registreeritakse ränne, kuid esialgse aadressi ekslikkuse tõttu ei vasta registreeritud rändesündmus tegelikule.

Statistikaamet on aastail 2000—2005 kõik rahvastikuandmed esitanud ilma rännet arvestamata, sest puuduvad usaldusväärsed rändeandmed.

Siseränne

20. sajandit iseloomustas suures osas maailmast intensiivne linnastumine. Sama toimus ka Eestis. 1980. aastatel toimus Eestis nn maa–linn rändepööre, see oli seotud meeste suurema maa-suunalise rändeaktiivsusega, kusjuures jätkus naiste väljaränne maapiirkondadest. Naiste suuremat rännet maalt linnadesse põhjendati nende haridustaseme kiirema tõusuga meestega võrreldes ning naiste tööalase kvalifikatsiooni mitmekesistumisega (Marksoo, 1987). Rännet maapiirkondadesse põhjustas / põhjustab eelkõige soov parandada elutingimusi. Mehed rändavad kõige tihedamini töö pärast ning naised perekondlikel põhjustel. Alates 90-ndatest aastatest iseloomustab Eesti siserännet kaks protsessi: ääremaadelt liigutakse suurte linnade lähikonda, ent linnapiirkondades toimub valglinnastumine, st liigutakse linnalähedastesse valdadesse elama. Suurimaks tõmbekeskuseks on jätkuvalt Tallinn. Tartu toimimine tõmbekeskusena on omapärane – siia kui ülikoolilinna liigub noori kogu Eestist, kuid tihti seda ei registreerita, nii et see ei kajastu rändestatistikas. Samuti ei registreerita üldjuhul Tartust lahkumist. Siiski on Tartu Tallinna järel suuruselt teine tõmbekeskus, millele järgneb Pärnu.

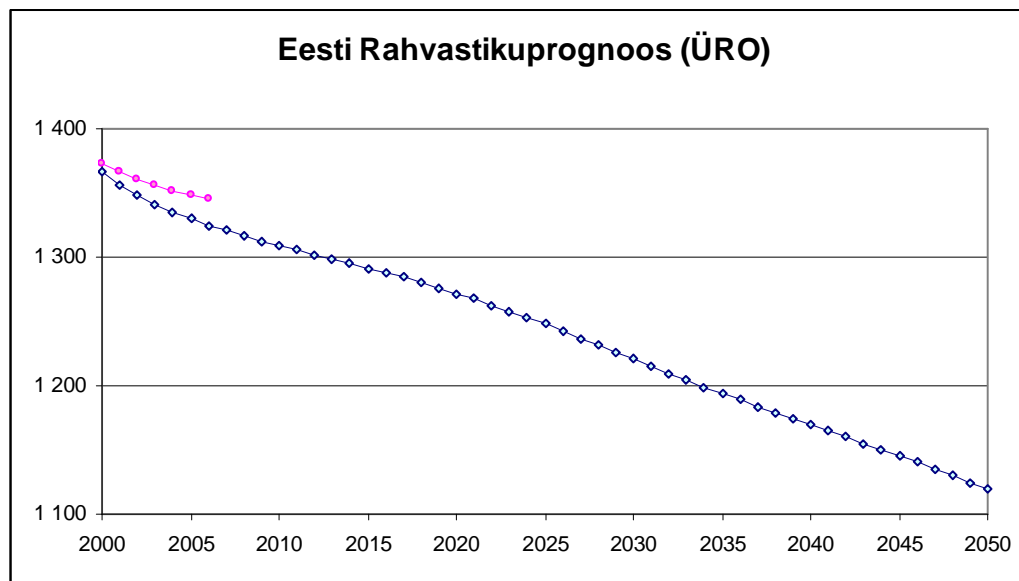
Välisrände hinnangud

Kõige vähem on Eestis usaldusväärsed andmeid välisrände kohta – põhjuseks taas ebaregulaarne ja ilmselt alakaetud rände registreerimine. Rahvastikuregistri andmetel elas 2005. aasta lõpul kõigil välismaadel kokku 19 000 Eesti kodanikku, kes on oma rände ametlikult registreerinud. Sama allika andmeil on Eestist aastail 2000—2004 lahkunud 7200 inimest (neist veerand, so 1800 Soome ja kolmandik, so 2500 Venemaale). Samal ajaperioodil jääb siseränne alla 1500 inimese. Rahvusvaheline UNECE/ Eurostati võrdlusuuring (Herm, 2006) näitas, et Soome registri andmetel on samal ajavahemikul Eestist Soome rännanud ligi 5000 inimest ja 2005 aastal väljaränne kasvas. Väljarände hinnangute alakaetus on probleemiks kõigis riikides, lahenduseks oleks rahvusvaheline registritevaheline koostöö ja Rahvastikuregistri aktiivne koostöö teiste Eesti administratiivregistritega (Haigekassa ja Kodakondsuse-Migratsiooniamet, kus antakse välja vastavalt rahvusvahelisi tervisetõendeid ja tööluube). Arvestades, et Rahvastikuregistri rändeandmed on 2—3-kordselt alahinnatud ja 2005. aastal ränne pigem intensiivistus, võib praegu välismaadel olla (nii välja rännanud kui ka ajutiste lubadega töötamas ja õppimas) suurusjärku 50 000 inimest, kusjuures tegemist on valdavalt noorte ja nooremas keskeas meeste ja naistega. Viimaste aastate populaarsemateks sihtriikideks on olnud Soome kõrval (kus sageli käiakse tööl pendelrände korras) Briti Kuningriik ja Iirimaa – EL riigid, kus töökäsi piiranguteta vastu võetakse.

Rahvastikuprognosis

Esitame ÜRO Euroopa Majanduse Komisjoni poolt koostatud rahvastikuprognosisi, kusjuures aastaiks 2000—2006 on paralleelselt esitatud ka Statistikaameti rahvastikuandmed (roosa). Et

pole selge, kui suurel määral SA rahvastikuandmeid mõjutab rände mitteamestamine, pole võimalik anda ka hinnangut ÜRO prognoosi usaldusväärsusele.



Joonis 27. ÜRO Euroopa Majanduse komisjon.

Kokkuvõte

2005. aasta Eesti rahvastikus tähistas stabiliseerumisele järgnevat pööret positiivsete arengute suunas. **Sündimus** suurenes jätkuvalt, kuid peamiselt linnarahvastiku puhul. Sündimuse suurenemise põhjuseks on jätkuvalt suurenev **viljakuskordaja** (TFR), mille väärtus 1,5 on kümnendi kõrgeim. Siiski jääb viljakus märgatavalt allapoole taastetaset (2,1). Positiivseid nihkeid rahvastikuprotsessides oli teisigi: **abiellumus suurenes, lahutuste arv vähenes**. Niihästi abiellujate kui ka sünnitajate vanus tõusis pisut, jäädes ikkagi Euroopa tasemel nooreks. Vähenes ka isata vallalaste arv, vaba-abiellude kestus enne sünnitust suurenes, mis kinnitab vabaabiellu sisulist lähenemist abiellule. Tähelepanu äratav **abieluliste sündide** osakaalu pisike tõus üle hulga aastate. Üldise tööhõive ja haridustaseme tõusu taustal on ootuspärane, et suurenes **kõrgharidusega sünnitajate** ja samuti ka **hõivatud** sünnitajate osakaal. Vähenes abortide arv, samuti ka nende suhtarv sünnitustesse. Siiski ei saa abortide taset pidada piisavalt madalaks, eriti nende naiste seas, kes ei valda eesti keelt. **Imikusuremus** oli 2005. aastal Eesti kõigi aegade madalaim, ent siiski kõrgem kui Lääne-Euroopa riikides. **Suremusnäitajad** on Eestis jätkuvalt Euroopa halvimaid, kuid viie aasta jooksul on nii meeste kui ka naiste seas kesk- ja vanemas eas ellujääjate osakaal mõne protsendi võrra suurenenud ja vastavalt on keskmine oodatav eluiga pikenenud 2000-st aastast aastani 2005 kahe aasta võrra, olles nüüd nii meeste kui ka naiste puhul Eesti kõigi aegade kõrgeim. 2005. aasta jooksul jätkus küll rahvaarvu vähenemine negatiivse loomuliku iibe tulemusena, kuid see oli väikseim alates 1953. aastast – vaid 3000 inimest, sh 1100 eestlast. Üldise majanduskasvu tingimustes vähenes **absoluutselt vaeste** osakaal rahvastikus, kuid siiski olid oma sissetulekute poolest allpool elatusmiinimumi 1/8 peredest, sh 1/6 lastest. ÜRO poolt Eestile antud **rahvastikuprognosis** on varasemaga võrreldes veidi optimistlikum, pakkudes Eesti elanike arvaks 2025 aastaks 1,24 ja 2050 aastaks 1,125 miljonit.

Siserände puhul toimib kaks peamist suundumust – need on elanike voolamine **tõmbe-keskustesse**, eriti Tallinna ja nn valglinnastumine, mille sisuks on elanike siirdumine suurlinnast selle lähiümbrusesse. Tallinnas on selle selgeimaks näiteks Viimsi valla kiire kasv, kuid elanike arv suureneb ka Tartu ja Pärnu ümbruses. Kõigi tulemuste adekvaatsuse hindamist takistab **välisrände** andmete praktiline puudumine. Analüüsid näitavad, et ametlikud rändeandmed

Rahvastikuregistris on 2—3 korda alahinnatud, kusjuures põhjuseks on pikka aega kestnud elukoha registreerimise vabatahtlikkus. Selle tagajärjel võib tegelik rahvaarv Eestis olla mitme protsendi võrra arvestatust väiksem, kusjuures eriti oluline on erinevus noorema tööealise elanikkonna puhul. Eesti rahvastikuarengu tendentsid on *sarnased vastavate tendentsidega Euroopas*, kus samuti viimasel aastal täheldati mõnevõrra optimistlikumaid suundumusi (sündimuse ja abiellumuse kasvusuundumus).

Kasutatud kirjandus ja allikmaterjalid

1. A. Marksoo. Naiste rände seaduspärasusest Eestis. — Eesti Geograafia Seltsi Aastaraamat 1987, lk 98–112.
2. A. Tammur, T. Tammaru, E.-M. Tiit. Rändeandmete kvaliteet ja siserände suundumused Eestis aastatel 2000-2005 (avaldamisel)
3. E.-M. Tiit. Elatusmiinimum ja absoluutse vaesuse piir. Sotsiaalministeeriumi Toimetised No 7, 2006
4. E.-M. Tiit. Vaesus kui risk. Eesti edu hind, 2005, lk 78—83.
5. E.-M. Tiit, M. Vähi, K. Kutsar. Eesti siserändest 21. sajandi algaastail (avaldamisel),
6. A. Herm, UNECE/Eurostat Task Force on Measuring Emigration Using Data Collected by the Receiving Country. Group 4 (Estonia, Finland, Georgia, Kazakhstan, Norway, Russia). Migration flows. August, 2006 (käsikiri)
7. Statistikaameti kodulehekül www.stat.ee
8. Eurostat <http://europa.eu.int/comm/eurostat>.
9. Tervise Arengu Instituudi kodulehekül www.tai.ee
10. LEU(SA) mikroandmed 2000—2006.
11. Rahvastikuregistri andmed rahvastiku liikumise kohta.