

OMAVALITSUSTE TOETUS LASTEGA PEREDELE
2003-2004

Mare Ainsaar, Kadri Soo, Aleksander Aidarov

Tartu Ülikool
Sotsioloogia ja sotsiaalpoliitika osakond
2004

Uuring on rahastatud Rahvastikuministri büroo poolt

© Metoodika Tartu Ülikool

Sisukord

Sissejuhatus	3
1. Laste päevahoid	5
1.1 Päevahoiu erinevad vormid	5
1.2 Lastepäevahoiu maksumus	7
1.3. Lapsevanema poolt makstav tasu	10
1.4. Lapsevanemasõbralik päevahoid	12
2. Üldharidus ja huviharidus	14
2.1 Koolid ja muud haridusasutused	16
2.2 Huviharidus ja vaba aeg	19
2.3 Vabaihenduste tegevus laste huvihariduse valdkonnas	21
3. Kohalikud toetused lastele ja peredele	23
3.1 Lastetoetused	25
3.2 Koolitoetused	27
3.3 Tervisetootused	28
3.4 Muud toetused	28
4. Vanemliku hoolitsuseta lapsed kohalikus omavalitsuses	30
5. Omavalitsuste kogu toetus lastega peredele ja lastele kokku ning kõige lapsesõbralikum omavalitsus 2003	32
Kokkuvõte	36
Kirjandus	37

SISSEJUHATUS

Käesolev uurimus käsitleb omavalitsuste toetust lastele ja lastega peredele. Uurimuse eesmärk on anda ülevaade omavalitsuste toetusest lastepäevahoiule, koolidele, huviharidusele ja peredele. Tähelepanu keskpunktiks on kohaliku omavalitsuse poolt lastele ja lastega peredele ette nähtud rahalised vahendid. Sarnast uurimust teostatakse Eestis viiendat korda Rahvastikuministri büroo rahalisel toetusel ja Tartu Ülikooli sotsiaalpoliitika osakonna poolt läbi viiduna. Uurimust võib käsitleda kui kohaliku omavalitsuse tasandi perepoliitika monitooringut. Varasemate uuringute tulemused on kõigile eestimaalastele kättesaadavad ajakirja "Sotsiaaltöö" võrguväljaandes www.sm.ee/est/pages/index.html. ja ministri büroo interneti leheküljel. 2004. aasta uurimuse eripäraks on küsimused vanemliku hoolitsuseta laste kohta ning kohalike omavalitsuste toetuse kohta sellistele lastele.

Uurimuse andmed võimaldavad pöörata avalikku ja poliitilist tähelepanu omavalitsuste tegevustele laste ja perede elu parandamisel ning pikemas perspektiivis motiveerida omavalitsusi enam panustama lastega seotud valdkondadesse. Kuna tegemist on omavalitsuse tasandi monitooringuga, siis jäid teadlikult vaatluse alt välja kõik toetused ja muud meetmed, mis olid finantseeritud keskvalitsuse poolt.

Uurimuse teostamiseks kasutati ankeetküsitlust. Ankeet saadeti kõigisse omavalitsustesse posti teel 2004. aasta septembris. Küsimustik sisaldas 19 küsimuste blokki. Teemaaliselt oli uurimus jaotatud viieks osaks (lastepäevahoid, laste huviharidus ja vaba aeg, koolid, toetused kohalikust eelarvest lastega peredele, vanemliku hoolitsuseta lapsed).

Lastepäevahoiu puhul uuriti eelkõige teenuse maksumust ning selle kujunemise tagamaid. Koolide puhul fikseeriti omavalitsuste kulud koolivõrgule. Omavalitsuse peretoetuste puhul vaadeldi kohalikust eelarvest makstavate toetuste olemasolu, suurust ning saajate arvu. Taustinformatsiooniks kasutati ametkondlikke andmebaase (rahvastik 1.01.2003 ja 0-18aastaste laste arv kogu rahvastikust – rahvastikuregister, omavalitsuste kõigi vahendite keskmine 2002 elaniku kohta, keskmine toimetulekutoetuse suurus inimese kohta 2002-2003

– sotsiaalministeerium, kohalike omavalitsuste jaotus linnalisteks ja maalisteks) ja kohalike omavalitsuste jaotus vastavalt nende asulatüübi hierarhiale (vt Ainsaar ja Soo 2004).

2004. aasta detsembriks olid ankeedile vastuse saatnud kõik 241 Eesti omavalitsust.

Uurimisrühm tänab Rahvastikuministri bürood toetuse eest uurimuse läbiviimisel, Statistikaameti Viljandi osakonda efektiivse koostöö eest regionaalsete taustandmete hankimisel ja kõiki kohaliku omavalitsuse töötajaid, kes aitasid kaasa usaldusväärsete andmete kogumisele. See raport on valminud Tartu Ülikooli sotsiaalpoliitika osakonna ja Saksamaa Max Plancki Demograafia Instituudi töökeskkonnas.

1. LASTE PÄEVAHOID

Lastepäevahoiu teenuse kättesaadavuse tagamine on olulisemaid töö ja pereelu ühitamise tingimusi. Eestis on suhteliselt hästi arenenud lasteaedade süsteem. Siiski tekivad aeg-ajalt probleemid lastele päevahoiu kohtade kindlustamisega. Kaks suuremat probleemi Eestis on päevahoiuteenuse kättesaadavus ja tasu, sellepärast on neid kahte aspekti vaadeldud kõigis viies seni teostatud kohaliku omavalitsuse lapsesõbralikkuse uuringus.

1.2 Päevahoiu erinevad vormid

Tabel 1 annab ülevaate päevahoiu teenuse kindlustamise erinevatest kombinatsioonidest omavalitsustes. Valdavalt on Eesti omavalitsustes oma lasteaed (227). **2004. aasta septembris ei korraldanud 14 omavalitsust ise oma territooriumil lastepäevahoidu**, nendest ühes oli laste päevahoid kaetud eralasteaia teenusega, mida (kaas)finantseeris ka kohalik omavalitsus ja seitsmes omavalitsuses tasuti ainult väljaspool omavalitsust lasteaia käivate laste eest. Kuus valda – Ruhnu, Piirisaare, Meeksi, Kohtla, Kihnu ja Alajõe - ei rahastanud üldse lasteaia teenuseid. Aastal 2003 oli selliseid omavalitsusi 4.

23 omavalitsuses rahastati kõrvuti munitsipaallasteaia ja päevahoiu erateenust. Ühes vallas kasutati vaid erateenust. Võrreldes 2003. aastaga oli kahe omavalitsuse võrra suurenenud erateenust rahastavate omavalitsuste arv. Erateenus esineb peamiselt eralasteaiana (17 omavalitsust). Kaheksas omavalitsuses rahastati ka laste mängutubasid.

Tabel 1. Lastepäevahoiu võimalused linnas ja maal 2004 septembris

		On ainult munitsipaallasteaed	On ainult munitsipaallasteaed ja erateenuse pakkujaid	On ainult erateenus	Ei ole lasteaeda, kuid toetatakse väljaspool käivaid lapsi	Ei ole lasteaeda ja ei toetata	Kokku
Linn	N	30	9				39
	%	76,9%	23,1%				100,0
Maa	N	173	15	1	7	6	202
	%	85,6%	7,4%	1,0	3,5%	3,0%	100,0
Kokku	N	200	26	2	7	4	241
	%	83,0%	10,8%	0,8	2,9%	1,7%	100,0

Allikas Ainsaar, Soo, Aidarov 2004

Sarnaselt 2003. aastaga on linnades valdavalt olemas kohaliku omavalitsuse oma lasteaia teenused. Valdades kasutatakse mõnevõrra enam ka teiste omavalitsuste abi lasteaia teenusega kindlustamisel (Tabel 2).

Võrreldes 2003. aastaga on tervikuna suurenenud lasteaedades käivate laste arv. Sealjuures on vähenenud kohaliku omavalitsuse lasteaias käivate laste arv, kuigi arvuliselt on see siiski suurem kui 2003. aastal. Oluliselt on suurenenud väljaspool omavalitsust päevahoiu teenust kasutavate laste osatähtsus, seda eriti valdades.

Tabel 2. Laste arv erinevates kohaliku omavalitsuse poolt finantseeritud lastepäevahoiu vormides 2004 september.

	Linn		Maa	
	N	%	N	%
Kohaliku omav	37702	97,1	13813	85,9
Era	734	1,9	426	2,6
Väljaspool	400	1,0	1849	11,5
Kokku	38836	100	16083	100

Allikas Ainsaar, Soo, Aidarov 2004

Ainult 48% omavalitsustes ei olnud 2004 septembris lasteaia järjekordi. Võrdlus eelnevate aastatega (Tabel 3) näitab et *järjekorrad on muutumas järjest suuremaks probleemiks nii maal kui linnas*. Järjekordi ei olnud 10 linnas (26%) ja 103 vallas (51%). Arvuliselt on enam suurenenud järjekordadega maavaldade arv. Kokku ootas lasteaia järjekorras 2004. aasta septembris Eestis 7680 last, nendest 5737 olid alla 3aastased.

Tabel 3. Lasteaedade järjekordade olemasolu linnades ja valdades, 2002.a. märtsis, 2003. a. septembris ja 2004.a. septembris.

	Vald		Linn		Kokku	
	%	Arv	%	Arv	%	Arv
2004	48	95	69	27	51	122
2003	43	87	69	27	48	114
2002	33	67	57	24	37	110

Allikas Ainsaar, Soo, Aidarov 2004

Keskmine järjekorra pikkus oli suurem Tallinnas ja Tallinna ümbruses. Tallinnas oli järjekorras alla 4000 lapse (vähem kui 2003), Viimsis üle 500 lapse ja teistes Harjumaa

Tallinna tagamaa omavalitsustes (Saue, Saku, Rae, Keila linn) üle saja lapse keskmiselt omavalitsuse kohta. Pikad oli järjekorrad ka Kohtla-Järve, Rakvere ja Elva linnas.

1.2. Lastepäevahoiu maksumus

Lastepäevahoiu maksumust ja selle komponente analüüsi detailsemalt 2004. aasta septembrikuu seisuga. Keskmiselt kulus omavalitsusel ühe lastepäevahoiu teenust tarbiva lapse kohta 2100 krooni kuus (Tabel 4). Seejuures esines omavalitsusi, kus keskmine päevahoiu maksumus lapse kohta oli alla 1000 (1) krooni ja selliseid kus ligi 7000 krooni. Enamasti jäi päevahoiu maksumus siiski 1000 ja 4000 krooni vahele lapse kohta. Võrreldes 2003. aastaga on teenus lapse kohta kallinenud ligi 350 krooni võrra. Sarnaselt eelmiste aastatega moodustavad suure osa teenuse hinnast kulutused palkadeks (50%).

Tabel 4. Kulutused lastepäevahoiule lapse kohta kuus (2004 sept)

	N	Miinumum	Maksimum	Keskmine	Mediaan
Oma KOVs kulutused lapse kohta	225	672	6925	2108	1938
Sellest toitlustamiseks	225	100	462	264	264
Sellest palgaks	226	240	2302	1061	1137
Vanema poolt makstav	224	10	650	342	344
Sellest toitlustamiseks	218	0(30)	418	264	263
Sellest kohatasuks	123	10	300	89	85
Sellest õppekuludeks	184	10	240	54	50
Sellest muudeks kuludeks	4	25	120	50	25

Allikas Ainsaar, Soo, Aidarov 2004

Lisaks detailsele 2004. aasta septembri olukorra kirjeldusele küsiti seekord omavalitsustelt ka kõigi **2003. aastal tehtud kulutuste kohta päevahoiule**. Sellise näitaja eeliseks on suuremate investeeringute arvestamine päevahoius. Kõik kulud ühe lapse kohta kõikusid 8000 kroonist kuni 55 700 kroonini ühe lapse kohta aastas. Investeeringud oli suuremad nendes omavalitsustes, kus olid jõukamad inimesed ja laekumised üksikisiku tulumaksust suuremad omavalitsuse eelarvesse. Ometi ei esinenud seost kohaliku omavalitsuse kõigi tulude vahel elaniku kohta ja kõigis kulutustes lastepäevahoiule. Ka lasteaia ealiste laste osatähtsus rahvastikust ei ennustanud investeeringute suurust päevahoidu, küll aga sarnaselt 2003. aasta tulemustega, kõigi laste (0-18aastased) osatähtsus rahvastikust. Seega olid laste päevahoiu

kulutuste ennustavad tunnused sarnased 2003. aasta tulemustega¹, va et puudus seos omavalitsuse suuruse (rahva arv) ja päevahoiu kulutuste vahel lapse kohta.

Tabel 5. Kulutused lastepäevahoiule linnas ja maal keskmiselt ühes omavalitsuses ühe lasteaia käiva lapse kohta kuus (sept 2004)

	Linn				Maa			
	N	Miinumum	Maksim	Keskmine	N	Miinumum	Maksimum	Keskmine
Oma KOVs kulutused lapse kohta	39	1286	4448	2058	186	672	6925	2119
Sellest toitlustamiseks	39	198	462	302	187	0	454	255
Sellest palgaks	39	520	2301	1218	187	304	2052	1150
Vanema poolt makstav	39	227	614	454	185	10	650	318
Sellest toitlustamiseks	39	178	418	306	179	30	374	244
Sellest kohatasuks	26	26	300	126	97	10	250	80
Sellest õppekuludeks	32	15	240	77	152	10	160	50
Sellest muudeks kuludeks	2	30	120	75	2	25	25	25

Allikas Ainsaar, Soo, Aidarov 2004

Keskmiselt tehti maaomavalitsustes päevahoidu suuremaid investeeringuid kui linnades (Tabel 5), kuid erinevused ei olnud suured. Maal on ilmselt baasinvesteeringud lapse kohta suuremad, sest teised olulised päevahoiu hinna komponendid - palk ja toitlustamine - olid maal väiksemad.

Maa ja linna lasteaia koha üldmaksumus erines keskmiselt 40 krooni võrra ning oli maal suurem. Samas olid ka erinevused maavaldade vahel suuremad kui linnades. Kui linnad erinesid kogu investeeringutelt omavahel umbes kolm korda, siis vallad kümme korda. Nii toitlustamiseks kui palkadeks kulus valdadel siiski ainult pool sellest, mis linnades. Tabel 6 annab ülevaate erinevat tüüpi valdades tehtud keskmistest kulutustest laste päevahoiu teenusele.

Tabel 6. Kulutused lastepäevahoiule erinevat tüüpi valdades ühe lasteaia käiva lapse kohta kuus (sept 2004)

	Suurte linnade naabervallad		Väikeste linnade naabervallad		Suurte teedega vallad		Perifeersed vallad	
	N	keskm	N	keskm	N	keskm	N	keskm
Oma KOVs kulutused lapse kohta	32	2426	43	2238	97	1997	12	1914
Sellest toitlustamiseks	33	281	43	253	97	245	12	255
Sellest palgaks	33	1249	43	1218	97	1105	12	1027
Vanema poolt makstav	33	366	42	337	96	305	12	220
Sellest toitlustamiseks	32	272	41	256	95	232	9	216

Allikas Ainsaar, Soo, Aidarov 2004, Jaotus omavalitsuse tüüpideks vt Ainsaar ja Soo 2004

¹ 2003 oli lasteaia koha kogumaksumus lapse kohta suurem nendes omavalitsustes, kus oli vähem 0-18aastaseid kogu rahvastikust (aga mitte 0-6 aastaseid), omavalitsustes, mis olid suuremad ja kus inimeste sissetulekud olid suuremad (korrelatsioonanalüüs). Lasteaia koha maksumus ei olnud seotud omavalitsuste tulubaasiga (Ainsaar jt 2004).

Võrreldes 2003. aastaga on *linnades* ühe koha kogumaksumus suurenenud ligi 300 krooni võrra. Tõusnud on ka lapsevanematelt võetava tasu alumine piir. Ülemine piir on jäänud siiski muutumatuks. *Maal* on toimunud veelgi enam muutusi. Kõige olulisem on päevahoiu kogumaksumuse hinna tõus.

Sarnaselt 2003. aastaga oli kõige suurem erinevus linna ja maa omavalitsuste vahel lapsevanema poolt makstavas kogutatus. Erinevus maa ja linna lapse keskmise päevahoiu teenuse maksumuse vahel vanematele on endiselt 136 krooni võrra suurem linnades kui maal. Linnades tasusid vanemad keskmiselt 22% lapse lasteaiateenuse kogu maksumusest, maal keskmiselt 15%. Võrreldes 2003. aastaga on see osa paari protsendi võrra langenud linnas.

1.3. Lapsevanema poolt makstav tasu

Keskmine lapsevanema poolt lapse eest makstav summa oli 2004. aasta septembris 342 krooni kuus. Sellest $\frac{3}{4}$, ehk 264 krooni kulus lapse toitlustamiseks. Võrdus 2003. aastaga näitas, et keskmine vanemate poolt makstav summa lapse päevahoiu teenuse saamiseks on suurenenud ligi 30 krooni võrra kuus, kusjuures miinimum ja maksimum on jäänud samaks. Vanemate poolt makstava lapse päevahoiu teenuse hind on seotud eelkõige kohatasude ja toitlustamiseks mineva summa suurenemisega. Nii kohatasud kui lapse toiduraha on vanemate jaoks tõusnud aastaga kumbki üle 40 krooni.

Sarnaselt 2003. aastaga erines ka 2004 aasta septembris vanemate poolt makstav tasu omavalitsuste lõikes kuni kuuskümmend korda. Kõige väiksem oli vanemate poolt makstav tasu Vaivara vallas (10 krooni lapse kohta kuus) ja suurim Viimsi vallas (650 krooni).

Tabel 7. Vanemate poolt makstavad maksed 1999-2003, eri liiki tasude rakendamine omavalitsustes (%)

	1999	2000	2002	2003	2004
Toidu eest	84	94	92	95	97
Õppemaks	61	77	74	82	82
Kohamaks	26	46	46	51	55
Muu	12	5	6	4	2

Allikas Ainsaar, Soo, Aidarov 2004, 1999 – 2003 Ainsaar 2004

Vanemate osalus lastepäevahoius eksisteerib mitmete maksete näol. 97% omavalitsustes maksid vanemad lapse toidu eest, 82%-s õppetasu, 55%-s kohatasu, 2%-s muud lisatasusid. Aja jooksul on näha tendents erinevate lisatasude rakendamise suurenemise suunas (Tabel 7).

Olulised erinevused olid vanemate poolt makstavates kogusummades *linnades ja valdades* (Tabel 8). Kui linnades maksid vanemad lapse päevahoiu eest keskmiselt 454 krooni kuus, siis maal ainult 70% sellest. Erinevused eksisteerisid nii toitlustamise, kohatasu kui õppekulu osas, kuid suurim rahaline vahe oli toidu eest tasumisel.

Tabel 8. Vanema poolt makstav summa ühe lasteaia käiva lapse eest kuus 2004 september (keskmised)

	Kokku		Toitlustamine		Kohatasuks		Õppekulu	
	EEK	% kogu-maksumusest	EEK	% vanema osast	EEK	% vanema osast	EEK	% vanema osast
Linn	454	22	302	68,4	126	26,5	77	17,2
Vald	318	15,4	244	75,3	80	23,5	50	18,5
Keskmine	342	16,0	264	74,0	89	24,1	54	18,3

Allikas Ainsaar, Soo, Aidarov 2004

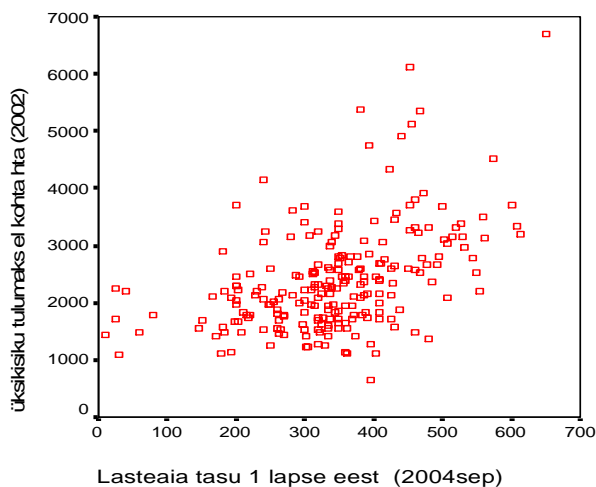
Nii maal kui linnas oli kogu päevahoiu hind ühe aastaga tõusnud 26 krooni võrra. Ka kohatasude hinna suurenemine on maal ja linnas olnud ühtlane (40 krooni). Maal on suurenenud enam toitlustamise hind vanematele ja linnades õppekulud (Tabel 9).

Tabel 9. Muutused vanema poolt makstavas summas ühe lasteaialapse kohta kuus 2004 ja 2003 september (EEK)

	Kokku	Toit	Kohatasu	Õppekulu
Linn	26	19	44	24
Maa	26	34	43	11
Keskmine	27	41	44	12

Allikas Ainsaar, Soo, Aidarov 2004

Korrelatsioonanalüüs näitas, et vanema kõik kulutused ühe lasteaia lapse kohta kuus olid seotud omavalitsuse tüübi ($p=0,00$), inimeste sissetulekute taseme ($p=0,00$) ja omavalitsuse suurusega ($p=0,04$). Vanemad maksid enam linnades ja omavalitsustes kus inimesed teenisid rohkem (Joonis 1). 2004. aasta septembris seost omavalitsuse kõigi vahenditega ühe elaniku kohta ja laste osatähtsusega rahvastikust ei ilmnenud.²



Joonis 1. Üksikisiku tulumaks elaniku kohta ja lasteaia tasu lapse eest

² 2003 oli seos olemas.

1.4. Lapsevanemasõbralik päevahoid

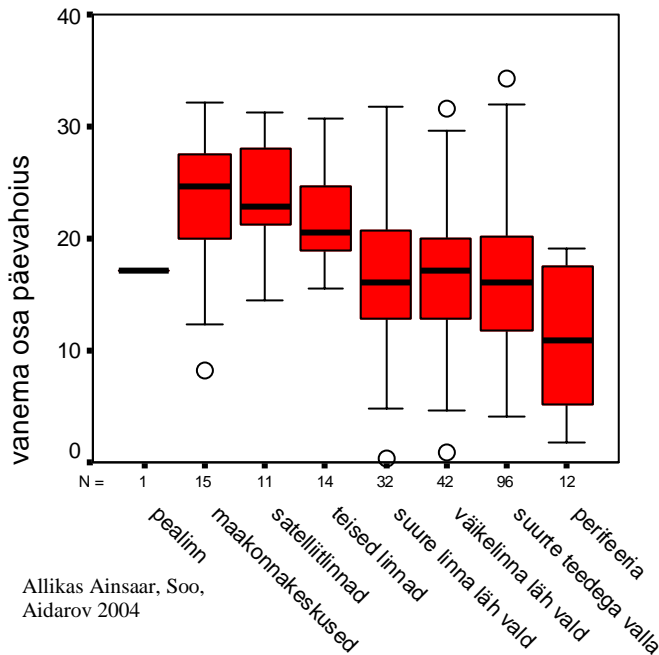
Omavalitsuste lapsevanemasõbralikkuse määramisel on kasutatud selles uurimuses üldist rahalist näitajat ehk vanemate tasu osa kõigist päevahoiu kulutustest Lapsevanemasõbralik omavalitsus on selline, kes püüab teha päevahoiu peredele võimalikult kättesaadavaks ja vähendada vanemate poolt makstavat summat päevahoiule. On eeldatud, et päevahoiu objektiivsed kulud võivad kujuneda mitmete turujõudude toimel.

2004. aasta septembris maksid vanemad, olenevalt omavalitsusest, 0,4 -34,4 % kõigist lapse päevahoiu kuludest. Viies omavalitsuses oli lasteaia tasu alla 3% (Vaivara, Mäetaguse, Laimjala, Meremäe, Lümända) ja kuues maksid vanemad üle 30% kõigist päevahoiu kuludest. 2004. aasta kõige lapsepäevahoiu sõbralikum omavalitsus oli Vaivara vald, kus vanemad maksid 10 krooni kuus lapse päevahoiu eest ja see moodustas 0,44% kogu koha maksumusest.

2004. aasta kõige lapsepäevahoiu sõbralikum omavalitsus oli Vaivara vald.

Sarnaselt 2003 aastaga ilmnes seos vanema lastepäevahoiu tasu maksmisel kogu koha maksumusega - mida kõrgem oli koha maksumus, seda suhteliselt väiksem oli lapsevanemate tasu kogu koha maksumusest ($p=0,00$). Vanemate osal oli seos ka omavalitsuse tüübiga ($p=0,00$) - linnas oli vanemate osa suhteliselt suurem - ning sissetulekute tasemega ($p=0,01$). Mida kõrgemad olid inimeste sissetulekud, seda suuremat osa kogu päevahoiu maksumusest vanematelt küsiti.

Joonis 2 näitab täpsemalt vanemate keskmist osa ja standardhälvet erinevates kohaliku omavalitsuse tüüpides. Kuna tegemist on täieliku valimiga, siis ei kasuta me standardhälvet mitte usaldusväärseuse hindamiseks, vaid rühmasisese varieeruvuse märkimiseks. Üldiselt oli vanemate osa suurem suuremates linnades ning vähenes perifeersete omavalitsuste suunas. Erandiks oli Tallinn, kus linnavalitsuse andmetel peaks vanemate keskmine osa päevahoiu maksumuses olema alla 20%. Kõige suuremad erinevused rühma keskmisest valitsesid nn perifeersete omavalituste seas.



KOV-i tüüp 2004

Joonis 2. Vanemate osa päevahoiu rahastamisel (keskmine ja standardhälve) kohaliku omavalitsuse tüübi järgi

Kuna võib arvata, et päevahoiu rahastamine ehk siis omavalitsuse osa kõigi laste päevahoiuga seotud kulude katmisel sõltub omavalitsuse üldisest suundumusest toetada päevahoidu kui avalikku teenust ning lastega peresid, analüüsisime ka lapsevanemasõbralikkuse seoseid erakondade mõjuga volikogudele. Erakonna mõju kodeeriti juhul kui erakond oli kolme mõjukama partei seas omavalitsuse volikogus 2004. aasta septembris.

2004. aasta tulemused näitasid, et kõige väiksemad olid lapsevanemate kulutused lastepäevahoiule kogu päevahoiu maksumusega võrreldes Rahvaliidu poolt juhitud omavalitsustes ning kõige kõrgemad Reformierakonna mõjualas (Tabel 10).

Tabel 10. Lapsevanemate osa kogu päevahoiu maksumusest 2004 september ja erakonnad kolme juhtiva partei seas volikogudes

	Keskmine	N	St. hälve
Muud	16,1	88	6,6
Rahvaliit	16,8	75	6,2
Res Publica	18,3	53	7,2
Keskerakond	18,1	69	6,1
Sotsiaaldemokraatlik Erakond	19,8	18	6,8
Isamaaliit	21,4	25	7,7
Reformierakond	22,1	35	6,3

Allikas Ainsaar, Soo, Aidarov 2004

2. ÜLDHARIDUS JA HUVIHARIDUS

Uurimuses küsiti nii üldhariduskoolide kui ka huvihariduse rahastamise kohta. Analüüsist jäid välja kutse ja kõrgkoolid. Eraldi fikseeriti kulutused omavalitsuse koolidele, teistele omavalitsustele, kus lapsed õppisid, omavalitsuse poolt doteeritud koolitoidu maksumus ja kulutused koolitranspordile. Laste huvihariduse blokis olid eraldi küsimused spordikoolide, muusikakoolide, muude huvikoolide ning vabaihenduste rahastamise kohta. Peale selle paluti omavalitsustel lisada kõik õpingute, laste vaba aja sisustamise või huviharidusega seotud tegevused, mida polnud ankeedis märgitud, kuid mida omavalitsus rahastas.

Andmeid küsiti valdavalt 2003. aasta kohta, kuid mõne küsimuse puhul ka 2004. aasta septembri kuu seisul. Kulutused üldharidusele ja huviharidusele jagati omavalitsuste võrdlemisel kõigi 7-18 aastaste laste arvuga samal territooriumil jaanuaris 2003.

Uuringust selgus, et kõik Eesti omavalitsused tegid investeringuid kooliharidusse ja sellega seonduvasse 2003. aastal. Enamuses omavalitsustes toetati ka laste huvitegevust. Ainult 5% ehk 11 omavalitsust ei toetanud mingil viisil laste huviharidust. Võrreldes 2002. aastaga oli suurenenud omavalitsuste osalus laste huvitegevuse toetamisel.

Tabel 11. Huvihariduse ja üldhariduskooli kulutused 7-18 aastase lapse kohta maal ja linnas 2003 (keskmise)

	Maa	Linn	Eesti
Huviharidus	760	2 845	1 263
Üldharidus	11 410	8 750	10 980
Kokku	12 170	11 595	12 243

Üldharidus = kulud oma koolidele + kooliteenus oma lastele väljaspool oma kov + muud haridusasutused + transpordikulud 2003 + 10* koolitoit sept 2004

Allikas Ainsaar, Soo, Aidarov 2004

Kuna üld- ja huviharidus võivad kohati täiendada teineteist, vaatleme kõigepealt neid koos (Tabel 11). Selles peatükis on üldhariduse summade seas ka teistele omavalitsustele makstav raha, koolitoit, koolitransport jms. Keskmiselt kulus ühe 7-18aastase noore üld- ja huvihariduse peale kokku 12 243 EEK aastas, mis on keskmiselt 1600 krooni rohkem ühe lapse kohta aastas kui aastal 2002 (Tabel 12).

Tabel 12. Muutused huvihariduse ja üldhariduskooli kulutustes 7-18 aastase lapse kohta maal ja linnas 2002- 2003 (keskmise EEK lapse kohta aastas)

	Maa	Linn	Eesti
Huviharidus	38	845	333
Üldharidus	1301	1210	1290
Kokku	1339	2055	1613

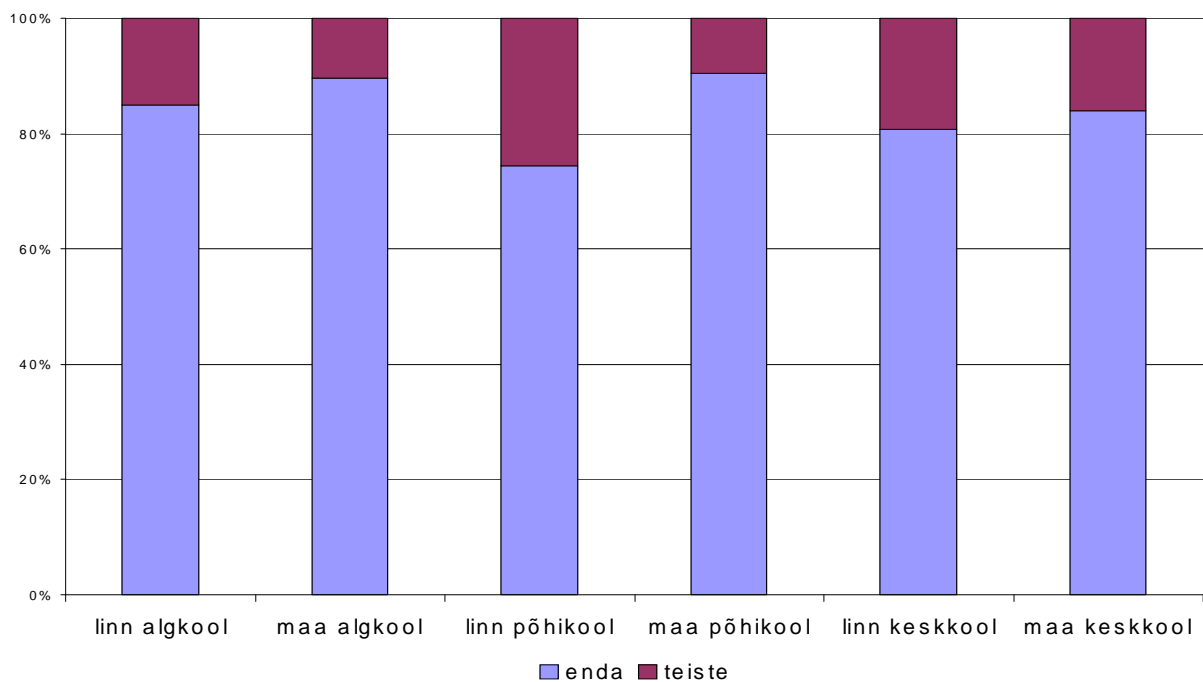
Allikas Ainsaar, Soo, Aidarov 2004

Linnades olid keskmised summad kokku lapse kohta mõnevõrra väiksemad kui maal, kuid suuremad olid erinevused maa ja linna vahel nii üldhariduse kui huvihariduse rahastamises eraldi. Üldhariduse keskmine summa lapse kohta erines maal ja linnas ligi 2570 krooni võrra (Tabel 11). Suured olid erinevused ka huvihariduse rahastamisel. Kui linna noore kohta oli aastas keskmiselt kulutusi 2845 krooni eest, siis maal ainult 760 krooni. Maal on aastaga investeeringud laste huviharidusse suurenenud suhteliselt tagasihoidlikult. Nii maal kui linnades olid kohaliku omavalitsuse investeeringud ühe lapse üldharidusse aastal 2003 üle 1000 krooni suuremad kui aastal 2002.

Taustatunnuste analüüsist selgus, *et linnadest tegid mõnevõrra suuremaid investeeringuid laste huvi-ja kooliharidusse need omavalitsused, kus oli vähem toimetulekutoetuse saajaid, st vaesust (p=0,05). Maavaldades oli tugevaks huvi-ja koolihariduse toetamise ennustajaks kohaliku omavalitsuse vahendite hulk elaniku kohta (p=0,00).*

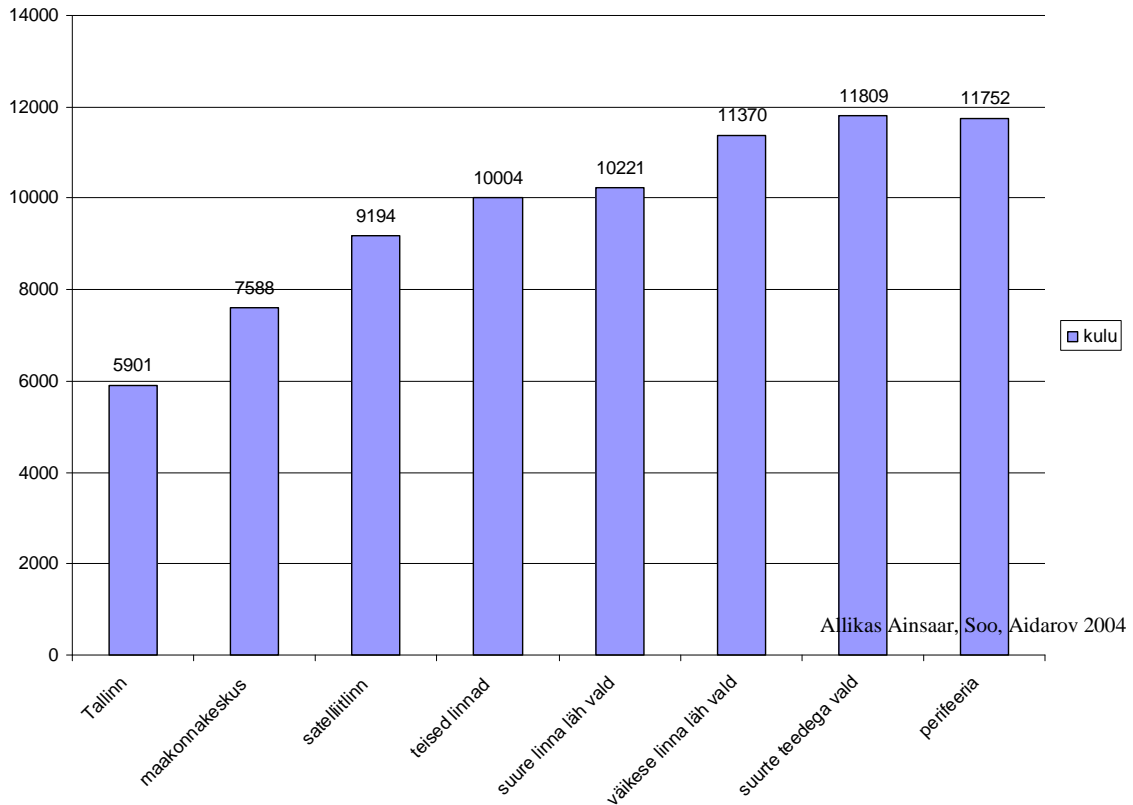
2.1 Koolid ja muud haridusasutused

98% Eesti omavalitsustest kindlustas aastal 2003 ise lapsed vähemalt teatud tasemel kooliteenusega (5 omavalitsuses kool puudus) ja ainult üks omavalitsus ei pidanud maksma oma laste koolitamise eest teistele omavalitsustele. Enamus Eesti koolilapsi käis keskkooli tüüpi koolides. Joonis 3 näitab ,oma' laste ja teiste omavalitsuste laste suhet linna- ja maakoolides.



Joonis 3. Kohaliku omavalitsuse ja mujalt pärit laste suhe maa- ja linnakoolides 2003.

Kui arvestada oma kooli ülalpidamiseks minevaid kulutusi ühe koolis käiva lapse kohta on erinevused maa ja linna vahel enam kui kahekordsed. Keskmiselt kulus oma üldhariduskoolidele kõigi koolis käivate laste (nii omad kui mujalt saabunud lapsed) koolitamiseks omavalitsusel aastas 12 718 krooni lapse kohta, valdades oli see summa 13 714 ja linnades keskmiselt 7530 krooni (ankeedis küsiti vaid omavalitsuse eelarvest tehtavaid kulutusi.) Juhul kui koolid õpetaksid ainult oma omavalitsuse lapsi, oleksid kulutused lapse kohta suuremad, vastavalt valdades 15 477 krooni ja linnades 10 198 krooni.



Joonis 4. Kohaliku omavalitsuse tüüp ja kulutused laste üldharidusele/7-18 aastaste arv 2003 EEK

Erinevad kooliteenuse maksumuse indikaatorid annavad mõnevõrra erinevad tulemusi, kuid nad kõik näitavad, et maal tehti laste kooliharidusele enam kulutusi kui linnades.

Kõigi koolikulutuste summad 7-18 aastaste laste kohta sõltusid omavalitsuse tüübist (Joonis 4). Teistest taustatunnustest oli veel koolikulutustega statistiliselt oluliselt seotud kohalike omavalitsuste vahendid elaniku kohta maavaldades. Nimelt jõukamates valdades olid ka investeeringud haridusse suuremad.

Lisaks ankeedis välja toodud koolidele finantseeriti omavalitsuste poolt erivajadustega laste koolitust, kasvu- või õpiraskustega laste klasse või järeleaitamist ning keskkooli õpilaste kutseõpet, kaunite kunstide koole, erakoolis õppivaid õpilasi.

Koolitoit

Üks levinumaid õpilaste toetamise vorme oli koolitoidu osaline või täielik hüvitamine. Kui 2003 aasta septembris hüvitas õpilastele osaliselt või täielikult koolitoidu **84%** omavalitsustest, siis 2004 aasta septembris 88% omavalitsustest, mis on peaaegu sama osa kui 2002 aastal. Omavalitsuste poolt hüvitatud keskmine koolisöögi summa oli 2004. aasta septembri kuus **137 EEK** kuus.

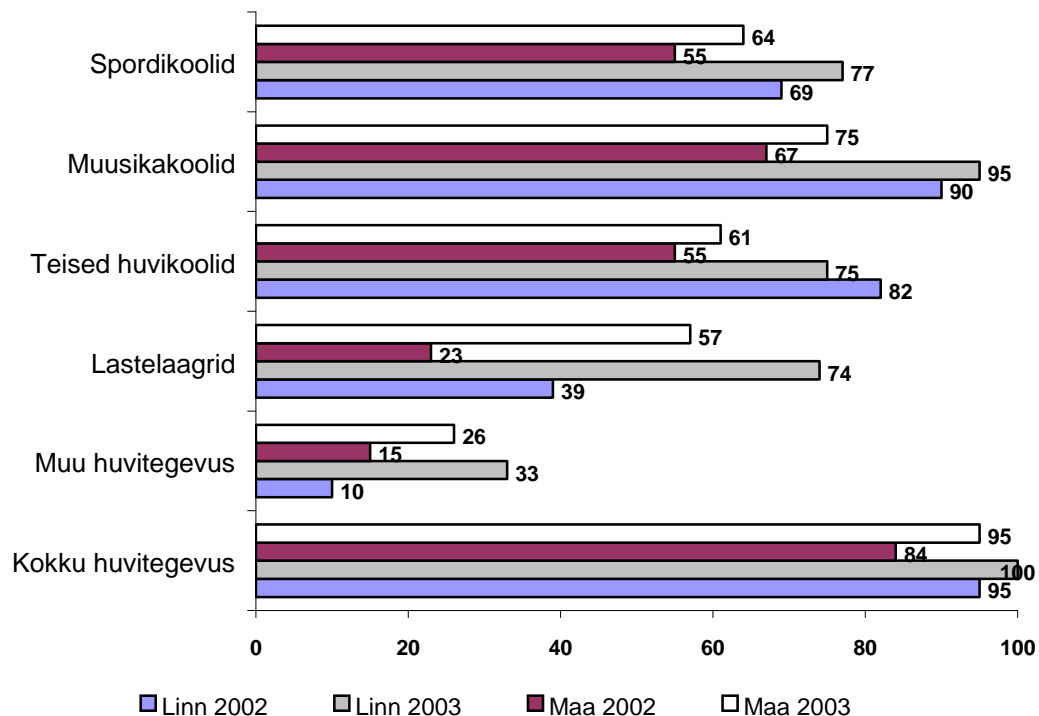
Koolitransport

94% omavalitustest hüvitas kas osaliselt või täielikult koolitranspordiga seotud kulusid 2003. aastal. Keskmiselt kulus bussisõidu kompenseerimiseks 238 EEK kuus lapse kohta, kuid kulud võisid ulatuda ka kuni 1021 kroonini kuus. Mõned omavalitsused eraldasid lisaks nendele summadele veel ka toetusi peredele koolitranspordi kulude katmiseks (vt ptk 3.4).

2.2 Huviharidus ja vaba aeg

2003. aastal finantseeris 95% omavalitsustest üle Eesti laste huviharidust ja vaba aja sisustamist. Jooniselt 5 on näha, et 2003. aastal on laste huvitegevust rahastavate omavalitsuste osakaal oluliselt tõusnud võrreldes 2002. aastaga. 2003. aastal oli märkimisväärselt rohkem neid omavalitsusi, kes finantseerisid lastelaagreid või kompenseerisid laagrituusikuid.

Allikas Ainsaar, Soo, Aidarov 2004



Joonis 5. Huvitegevuse finantseerimine linna ja maa omavalitsustes (%)

Kokku investeeriti huviharidusse 2003. aastal kohalikest eelarvetest 460 955 480 krooni, mis on 1,3 korda rohkem kui 2002. aastal. Sportikoolidele/ringidele kulutati 2003. aastal kokku üle Eesti 189 232 403, muusikakoolidele või ringidele 156 690 572 ning teistele huvikoolidele või ringidele 92 837 857 krooni.

Omavalitsused panustasid keskmiselt 4136 krooni eest aastas ühe huvitegevuses osaleva lapse kohta (Tabel 13). Kõige rohkem maksti ühe muusikakoolis või –ringis käiva lapse eest. Ühe lapse huviharidusele kulutatud summad varieerusid oluliselt omavalitsuste lõikes. Vahe oli osaliselt tingitud peamiselt sellest, et osad omavalitsused pidasid üleval tervet huvikooli,

teised omavalitsused aga maksid ainult õpilase huvikooli kohatasu eest. Tabelist 13 on näha, et valdade poolt kulutatud maksimaalsed summad lapse huviharidusele olid veidi suuremad kui linnades. Järelikult võib arvata, et valdadele läheb huvikoolide ülalpidamine saaja kohta rohkem maksma, kuna lapsi on vähem ning seetõttu tuleb huvikooli koht kallim. Samas on aga valdade minimaalsed ning keskmised huvihariduse summad väiksemad kui linnades. Selline tulemus võib olla mõjutatud asjaolust, et paljud vallad tasuvad teise omavalitsuste huvikoolis käivate laste kohatasu või toetavad koolide juures tegutsevaid mõne õpilasega huviringe.

Tabel 13. Huvihariduse maksumus ühe saaja kohta 2003. aastal (kroonides)

	Linn			Maa			Eesti keskmine
	Min.	Maks.	Kesk.	Min.	Maks.	Kesk.	
Spordikoolid, ringid	416	16035	4490	125	17350	3039	3307
Muusikakoolid, ringid	1923	18418	11664	83	20280	7952	8670
Muud huvikoolid, ringid	320	11996	3896	80	18694	2869	3058
Lastelaagrid	107	3713	868	20	7500	709	737
Muu huvitegevus	183	1847	762	21	1075	351	414
Kokku huvitegevus	490	14939	5646	39	15283	3851	4136

Allikas Ainsaar, Soo, Aidarov 2004

Laste huvitegevuse all märgitud “muu huvitegevus” sisaldab summasid, mis on läinud peamiselt laste vaba aja sisustamiseks mõeldud ühekordsetele üritustele (näiteks laulupäevad, laste tantsupeod, spordivõistlused, ekskursioonid, matkad, toetused poiste-, tütarlaste klubidele, olümpiaadid, viktoriinid jne). 25 omavalitsust märkisid, et nad finantseerisid 2003. aastal noortekeskusi või selle rajamist (keskmiselt 312 000 krooni).

Omavalitsuste kulutused laste huviharidusele olid statistiliselt oluliselt suuremad neis omavalitsustes, kus olid elanikel kõrgemad palgad ning kohalikku eelarvesse laekus rohkem üksikisiku tulumaksu elaniku kohta ($r = 0,22$). Eriti tugev oli see seos valdade puhul ($r = 0,53$).

2.3 Vabaihenduste tegevus laste huvihariduse valdkonnas

47% omavalitsustest Eesti eraldas 2003. aastal kohalikust eelarvest laste ja peredega tegelevate vabaihenduste tegevusteks. Linnadest toetas lastega seotud vabaihenduste või projektide tegevust 64% (keskmiselt 415 094 krooniga) ja valdadest 43% (keskmiselt 78 220 krooniga). Lineaarne korrelatsioonanalüüs näitas statistiliselt olulist positiivset seost kohalikkude eelarvesse laekunud üksikisiku tulumaksu ja vabaihendustele eraldatud toetussummade vahel valdades ($r = 0,58$). Seega finantseerisid vabaihenduste tegevust suuremate summadega rohkem jõukamad vallad, samuti ka sellised vallad, kus elas rohkem lapsi ($r = 0,46$).

Uurimuses paluti omavalitsustel hinnata oma vabaihenduste tööd suviste lastelaagrite, huvialaringide, sportlike tegevuste korraldamisel ja probleemsete lastega tegelemisel.

Kõige enam oldi rahul spordiürituste ja huvialaringe organiseerivate vabaihenduste tegevusega. 62% omavalitsustest pidas vabaihenduste tööd sportlike tegevuste ning 52% huvialaringide korraldamisel kas väga heaks või päris heaks (Tabel 14). Veidi vähem oldi rahul suviste lastelaagrite korraldamisega. Probleemsete lastega tegelevate vabaihenduste tööd hindas heaks kõigest 13% omavalitsustest. Umbes pooltes omavalitsustes aga puudusid üldse sellised vabaihendused, kes tegeleksid probleemsete lastega.

Tabel 14. Omavalitsuste hinnang vabaihenduste tööle laste vaba aja sisustamise valdkonnas

	Väga hea		Päris hea		Võiks olla parem		Nõrk		Puudub	
	N	%	N	%	N	%	N	%	N	%
Suvised lastelaagrid	17	8,7	56	28,7	56	28,7	17	8,7	49	25,1
Huvialaringid	18	9,3	83	43	46	23,8	12	6,2	34	17,6
Sportlik tegevus	30	15,8	87	45,8	38	20	6	3,2	29	15,3
Probleemsete lastega tegelemine	4	2,3	18	10,3	38	21,7	26	14,9	89	50,9

Allikas Ainsaar, Soo, Aidarov 2004

Linnad olid oma vabaihenduste tegevusega märgatavalt rohkem rahul kui vallad. Suuremad erinevused linnade ja valdade vahel ilmnisid sportlike tegevuste korraldamisel ning probleemsete lastega tegelemisel. Nimelt pidas laste- ja noorte sporti organiseerivate vabaihenduste tegevust väga heaks või päris heaks 85% linnadest ning 56% valdades. Samas aga ei olnud ühtegi sellist linna, kes oleks märkinud, et neil puuduvad sportlikku tegevust

korraldavad vabaihendused. Spordiga tegelevaid vabaihendusi ei olnud aga peaaegu igas viiendas vallas. Samuti oli valdades ka oluliselt vähem probleemsete lastega tegelevaid vabaihendusi kui linnades. Nimelt väitis 57% valdadest ning iga neljas linn, et neil sellised organisatsioonid puuduvad.

3. KOHALIKUD TOETUSED LASTELE JA PEREDELE

Uurimuses jagati kohalikud toetused kolme suurde rühma: a) lapsetoetused, b) koolitoetused ja c) tervisetootused.

Kõige populaarsemad on Eestis kohalikud sünnitoetused, toetus prillide ja ravimite ostmiseks, toetus raske majandusliku olukorra puhul ning jõulutoetus (Tabel 15). Võrreldes 2003. aasta andmeid 2002. aastaga selgub, et on suurenenud erinevate toetuste maksjate osa kohalike omavalitsuste seas. Kõige märkimisväärsem muutus leidis aset paljulapseliste peredele ja koolitarvete ostmiseks mõeldud toetuste puhul. Kui 2002. aastal kasutas paljulapseliste peredele mõeldud toetusi ainult üheksa protsenti omavalitsustest, siis 2003.aastal juba 42%. Koolitarvete toetust võimaldavate omavalitsuste arv kasvas 44 % võrra.

Tabel 15. Kohalikud peretoetused 2003.a. Eestis (kroonides)

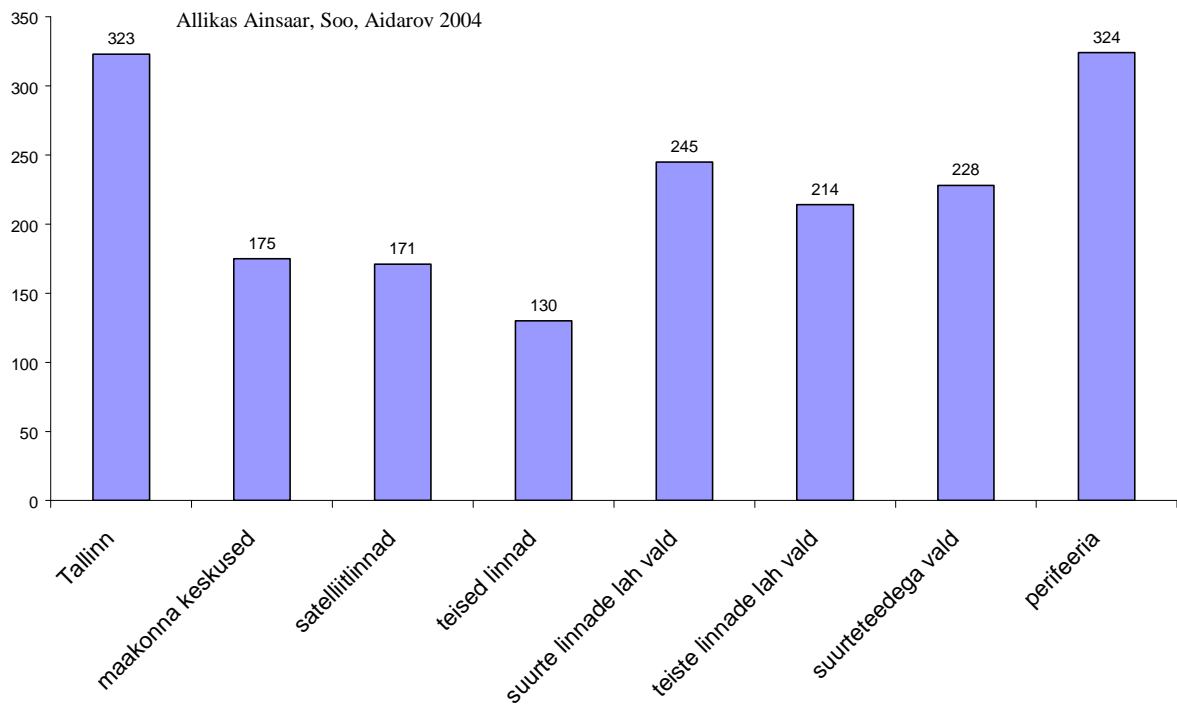
Toetuse nimi	Toetuse olemasolu omavalitsuste %		Toetuse keskm. summa saaja kohta 2003. a.	Toetuste kogusumma Eestis	Saajate arv kokku Eestis
	2003	2002 ³			
Sünnitoetus	94	83	1 710	33 201 279	13 350
Toetus prillide ostmiseks	78	67	517	883 526	1 813
Toetus raske majandusliku olukorra korral	72	66	685	6 642 147	11 957
Jõulutoetus	60	52	172	3 249 816	42 406
Ravimite toetus	59	55	419	655 877	1 975
Koolitarbed	56	12	378	2 707 234	8 727
Põhikooli lõpetaja toetus	51	45	413	1 085 199	2 562
Puudega lapse toetus	49	9	3 790	1 679 651	799
Transpordikulude hüvitamine	47	37	1 170	1 453 238	3 807
Keskooli lõpetaja toetus	46	41	543	951 751	1 782
Paljulapselise pere toetus	42	9	936	3 228 356	4 869
Esimesse klassi mineja teotus	42	33	456	1 985 022	3 783
Sotsiaalsete teenuste hüvitamine	37	30	947	1 183 619	1 985
Toetus riiete/ jalatsite ostmiseks	37	17	510	273 436	2 654
Eduka õppimise eest	32	27	677	808 998	1 980
Koolialguse toetus	23	27	482	1 458 378	3 568
Beebipakk	21	25	429	2 900 968	4 404
Internaadi toetust	18	5	4 155	1 971 204	1 278
Täiendav lasteaia ja koolitoit	7	14	1 049	1 789 423	2 427
Väikelapse toetust	4	8	962	1 104 601	1 038

Allikas Ainsaar, Soo, Aidarov 2004

³ Allikas: Ainsaar, M., Soo, K., Aidarov, A. Omavalitsuste toetus lastega peredele 2002-2003, TÜ Sotsioloogia ja sotsiaalpoliitika osakond

Peretoetuste kasutamise võrdlemiseks jagati kõigi omavalitsuse poolt makstud peretoetuste summa omavalitsuses elavate 0-18aastaste laste arvuga. Kõige väiksem summa ühe lapse kohta oli 15 krooni aastas (Narva linn) ning suurim 1 190 (Mustjala, Saaremaa). Suuremad kohalikud laste- ja peretoetused 2003. aastal olid veel Viimsis (Harjumaa) 900 krooni, Vastemõisas (Viljandimaa) 800, Mäetagusel (Ida-Virumaa) 800.

Kohalike peretoetuste kogusumma 0-18aastase lapse kohta, oli positiivselt seotud omavalitsuse vahendite hulgaga elaniku kohta ($p=0,00$) ning omavalitsuse rühmaga ($p=0,04$). Kõige suuremad olid keskmiselt toetused 0-18aastase lapse kohta kaugemates maa-asulates ja Tallinnas (Joonis 6).



Joonis 6. Kõik peretoetused 0-18 aastase lapse kohta 2003, omavalitsuste rühma keskmine (EEK lapse kohta aastas)

3.1 Lastetoetused

2003.a. maksis 94 % omavalitsustest (227) kohalikku **sünnitoetust**, mis on 11% võrra rohkem kui 2002. aastal. 2003. aastal maksti kohalikku sünnitoetust kokku 13 350 lapse eest ning omavalitsused eraldasid selleks kokku 33 201 279 krooni. Osad omavalitsused maksavad sünnitoetust mitmes osas. Näiteks makstakse vanematele pärast lapse sünni üks osa sünnitoetuse kogusummast ning lapse ühe ja/või kahe aastaseks saamisel teine osa. Sünnitoetuse mitmes osas maksmise tõttu ületabki toetuse saajate arv aastas sündinud laste arvu. Eesti keskmine kohalik sünnitoetus oli 2003. aastal 1 710 krooni lapse kohta ning suuri erinevusi linnade ja valdade vahel ei olnud. Valdade sünnitoetus lapse kohta oli keskmiselt 1 708 krooni ning linnades 1 725 krooni. 33% omavalitsustes oli sünnitoetus 500-1 000 krooni vahemikus lapse kohta, 15% 1 001-1 500 ning 24% 1 501-2 000 krooni vahemikus. 11 omavalitsust määras oma eelarvest riiklikust sünnitoetusest suuremat sünnitoetust ehk üle 3 750 krooni. Kõige suurem sünnitoetus oli Tallinnas, Viimsi ning Koigi vallas.

Korrelatsioonanalüüs näitas, et sünnitoetuse suurus oli positiivselt seotud omavalitsuste kogutuluga ($r = 0,23$) ja kohalikku eelarvesse laekunud üksikisiku tulumaksuga elaniku kohta ($r = 0,19$), samuti omavalitsuse rahvaarvu ($r = 0,21$) ja laste arvuga ($r = 0,21$). Jõukamad ning lasterikkamad omavalitsused määrasid suuremat toetust.

Võrreldes 2002.a vähenes **beebipakke** andvate omavalitsuste hulk 2003. aastal 5% võrra. Beebipakki võib pidada üheks sünnitoetuse asendusvormiks. 2003. aastal kasutas beebipakkide andmise võimalust 21 % omavalitsustest.

Paljulapselistele peredele maksis 2003. aastal toetust 103 omavalitsust kogusummas 3 228 356 krooni ning abisaajate arv oli 4 869 inimest. Toetuse üldine keskmine oli 936 krooni lapse kohta aastas. Linnades oli see summa üle saja krooni suurem kui maal ehk vastavalt 1 044 ja 921 krooni.

Väikelapse toetust maksis 2003. aastal 10 omavalitsust. Linnades oli antud toetuse keskmine summa 1 497 ning maal 605 krooni lapse kohta.

Puudega lapsi toetas 2003. aastal 117 omavalitsust. Keskmiselt maksti toetust ühele puudelapsele 799 krooni. Väikseim summa, mis puudega lapsele maksti oli 147, suurim aga 39 960 krooni.

3.2 Koolitoetused

Koolitoetuste gruppi kuuluvad: esimesse klassi mineja toetus, koolialguse, põhikooli, keskkooli/gümnaasiumi lõpetaja toetus, toetus eduka õppimise eest ja koolitoidu hüvitamine.

Esimesse klassi mineja toetust määras Eestis 2003. aastal 42 % omavalitsustest. 2002. aastal tegi seda 33% omavalitsustest. Keskmise summa oli 456 krooni lapse kohta (2002.a. 377 krooni), maal 441 ning linnas 594 krooni lapse kohta.

Kooliõppeaasta alustamiseks maksis 2003. aastal toetus 23 % omavalitsustest. Eesti keskmine oli 482 krooni lapse kohta. Maal määrati keskmiselt seda toetust 477 ja linnas 501 krooni ulatuses. Vastavalt korrelatsioonanalüüsile oli kooli alguse toetus positiivselt seotud kohalikku eelarvesse laekunud üksikisiku tulumaksu suurusega elaniku kohta ($r = 0,42$).

Põhikoolilõpetaja toetust maksti umbes pooltes omavalitsustes enamasti 200 - 500 krooni ühe lõpetaja kohta. Analüüs näitas, et toetus oli suurem neis omavalitsustes, kus elanikel oli suurem sissetulek ning omavalitsusse laekus rohkem tulumaksu ($r = 0,44$).

Keskkooli lõpetaja toetust määras 46 % omavalitsustest. Linnades oli keskmine toetus 760 krooni, maal 510 krooni. Toetuse suurus oli positiivselt seotud kohalikku eelarvesse laekunud üksikisiku tulumaksuga elaniku kohta ($r = 0,24$).

Eduka õppimise eest premeeris oma õpilasi 77 omavalitsust. Üldine keskmine oli 677, maal 645 ja linnas 916 krooni lapse kohta.

Koolitarvete ostmiseks suunatud rahalist abi (enamasti töövihikute muretsemiseks) pakkus 2003. aastal 56 % omavalitsustest. Keskmiselt oli antud toetuse suurus 378 krooni lapse kohta. Linnade keskmine oli 446 ja valdade keskmine 367 krooni lapse kohta.

17 omavalitsust hüvitas 2003. aastal täiendavalt **kooli- ja lasteaialaste lõunasööki**. Keskmiselt kulutati selleks aastas 1 049 krooni lapse kohta aastas. Valdade keskmine oli 993 ja linnades 1 232 krooni lapse kohta.

Internaadis elamise toetust sai 2003. aastal kokku 1 278 last. Toetuse summa varieerus omavalitsuste osas suuresti, ulatudes 38 kroonist kuni 34 800 kroonini lapse kohta aastas.

3.3 Tervisetootused

Kohalikeks tervisetootusteks loeti uuringus **toetused prillide ja ravimite ostmiseks**. 78% omavalitsustest määras rahalist abi prillide soetamiseks. Neist umbes pooltes jäi toetuse suurus vahemikku 300-500 krooni lapse kohta. 59 % omavalitsustest hüvitas kulutusi ravimitele. Levinumad summad, mida maksti ravimite muretsemiseks, olid vahemikus 100-300 (36%) ja 301-500 (47%) krooni. Korrelatsioonanalüüs näitas, et toetuse summa prillide ostmiseks oli positiivselt seotud omavalitsuse eelarvesse laekunud üksikisiku tulumaksu summaga elaniku kohta ($r = 0,2$). Ravimite toetuse suurus ei olnud seotud kasutatud taustnäitajatega.

3.4 Muud toetused

Sotsiaalteenuseid lastele hüvitati 88 omavalitsustes. Keskmiselt kuulutasid omavalitsused selleks 947 krooni inimese kohta.

Transpordikulused hüvitas 2003. aastal 47 % (113) omavalitsustest. Transpordikulutuste hüvitised olid suuremad neis omavalitsustes, kus oli kohalikku eelarvesse laekunud rohkem üksikisiku tulumaksu elaniku kohta ($r = 0,33$).

Riietega ning jalatsitega toetas 2003. aastal hädas olevaid inimesi 37 % omavalitsustest. Keskmise toetussumma oli 510 krooni.

Jõulutoetust maksti 2003. aastal 60% omavalitsustes. Jõutoetus võis olla rahana või kommipaki vormis. Keskmiselt oli jõulutoetuse summa 172 krooni, valdades 155 ja linnades 280 krooni inimese kohta. Jõulutoetuse suurus oli positiivselt seotud eelarvesse laekunud üksikisiku tulumaksu suurusega ($r = 0,17$).

Laste või lastega pere raske majandusliku olukorra puhul maksis rahalist toetust 72% omavalitsustes. Valdades oli keskmiseks toetuse suuruseks 704 krooni ja linnades 585 krooni.

Toetuse suurus oli positiivselt seotud omavalitsuse eelarvesse laekunud üksikisiku tulumaksu suurusega elaniku kohta ($r = 0,29$).

4. VANEMLIKU HOOLITSUSETA LAPSED KOHALIKUS OMAVALITSUSES

Omavalitsustelt küsiti, kui palju esines 2003. aastal selliseid juhtumeid, kus sotsiaal- või lastekaitsetöötajad pidid sekkuma ajutiselt pere ellu, et kaitsta laste õigusi. Umbes pooled omavalitsustest teatasid, et nad olid rakendanud lastetoetuste ajutist äravõtmist vanematel. Kokku oli sellist meetet kasutatud 596 pere puhul.

Järgnevalt paluti omavalitsustel märkida, kui palju oli 2003. aastal kokku nende elanikest vanemliku hoolitsuseta või probleemseid lapsi. Kõige rohkem oli lapsi eestkostel, seejärel laste-, noorte- või hooldekodudes (Tabel 16). Kõige vähem kasutati omavalitsustes tugipere teenuseid.

Tabel 16. Vanemliku hoolitsuseta või probleemsete laste arv Eestis 2003

	Laste arv
Erikoolides (käitumisraskuste, puude, tervise)	590
Kinnipidamisasutustes	145
Laste- ja noortekodudes, internaatides, hooldekodudes (ka tervislikel põhjustel)	1441
Eestkostel	1699
Peres hooldamisel	1095
Tugipere juures	200

Allikas Ainsaar, Soo, Aidarov 2004

47 omavalitsust märkis, et on pakkunud 2003. aastal elamispinda institutsionaalset hooldust vajanud kuni 25-aastastele noortele. Kokku oli kohaliku omavalitsuse abiga elamispinna saanud 112 lastekodust lahkunud noort. Elamispinna järjekorras ootas 2004. aasta septembrikuu seisuga 159 noort inimest. 19 omavalitsust teatas, et nad olid aidanud eluaset leida ka hooldusperest pärit lastele. Ülejäänud omavalitsused ei olnud sellist teenust pakkunud või neil ei olnud vajadust selle järele.

Ankeedis paluti omavalitsustel märkida kas ja millist abi on nad 2003. aastal osutanud vanemliku hoolitsuseta ja asendushooldust vajavatele noortele. Uurimusest selgus, et 2003. aastal maksis 64 omavalitsust hooldusperedele lapse hooldamise eest hüvitist (Tabel 17). Kuna lapse perekonnas hooldamise aeg võib kesta mõni kuu kuni aasta või isegi kauem ning kuna ülalpidamiskulude hüvitamise ülemmäär pole seadusega ette nähtud (ette ei või näha lapsetoetuse määrast väiksemat summat), siis varieerusid omavalitsuseti ühe lapse hooldamise

eest makstavad summad suuresti. 19 omavalitsust olid palganud hooldaja või tugiisiku kokku 65 lapsele.

8 omavalitsust teatas elluastumistoetuse maksmisest lastekodulastele, keskmiselt maksti 4028 krooni ühe lapse kohta.

Tabel 17. Kohalike omavalitsuste poolt makstud toetused vanemliku hoolitsuseta või probleemsetele lastele ühe toetuse saaja kohta

	KOV arv	KOV-i toetuse suurus			Toetuse saajate arv
		Min.	Maks.	Keskm.	
Elluastumistoetus	8	667	10000	4028	57
Toetus hooldusperele	64	300	12000	2550	374
Hooldaja, sotsiaaltöötaja või tugiisiku palkamine	19	900	21600	7441	65
Muud variandid	21	100	11170	3257	124

Allikas Ainsaar, Soo, Aidarov 2004

Tabelis 18 välja toodud muude variantide hulka kuuluvad järgmised omavalitsuste endi poolt pakutud toetused ja teenused:

- laste- või noortekodu lapse taskuraha, jõulutoetus või muu ühekordne toetus, sõidukulude, laagrituusiku või huvihariduse kulude kompenseerimine lastekodulapsele (kokku 10 omavalitsust);
- ühekordne toetus (jõulutoetus) eestkostel olevatele lastele (3 omavalitsust);
- eluasemeteenused hooldusperedele või lastekodulastele (remondi- ja kommunaalkulude kompenseerimine; 4 omavalitsust);
- toetused varjupaikadele (s.h toitlustamine; 3 omavalitsust);
- asendushooldust pakkuvate perede nõustamine (1 omavalitsus).

5. OMAVALITSUSTE KOGU TOETUS LASTEGA PEREDELE JA LASTELE

Erinevatele lastele suunatud omavalitsuste vahendite võrdlus näitab et suurima osa lastele ja lastega peredele mõeldud kulutustes hõlmasid haridusega seotud kulutused (74%). Võrreldes 2002. aastaga on siiski huvi- ja üldhariduskulude osa lastele minevast kohaliku omavalitsuse eelarve osast natuke vähenenud. Päevahoid moodustas 24% ja kohalikud peretoetused 2% kõigist lastele mõeldud vahenditest. Linnades ja valdades oli lastele mõeldud kohalike kulutuste struktuur erinev (Tabel 18). Maavaldades moodustasid kõigist lastele minevatest investeeringutest suhteliselt suure osa kulutused koolile ja huviharidusele kokku, linnades seevastu jälle kulutused laste päevahoiule. Ühe lapse kooli- ja huviharidusse investeeris maa kohalik omavalitsus 2003. aastal keskmiselt 600 krooni enam kui linna omavalitsus. Päevahoid oli seevastu linnadele 800 krooni võrra lapse kohta aastas kallim. Kui Eesti keskmine omavalitsus maksis lastetoetusteks 233 krooni ühe 0-18aastase lapse kohta aastas, siis linnades oli keskmine summa 176 ja valdades 244.

Tabel 18. Linnade ja valdade keskmised kulutused ühe 0-18 aastase lapse kohta 2003

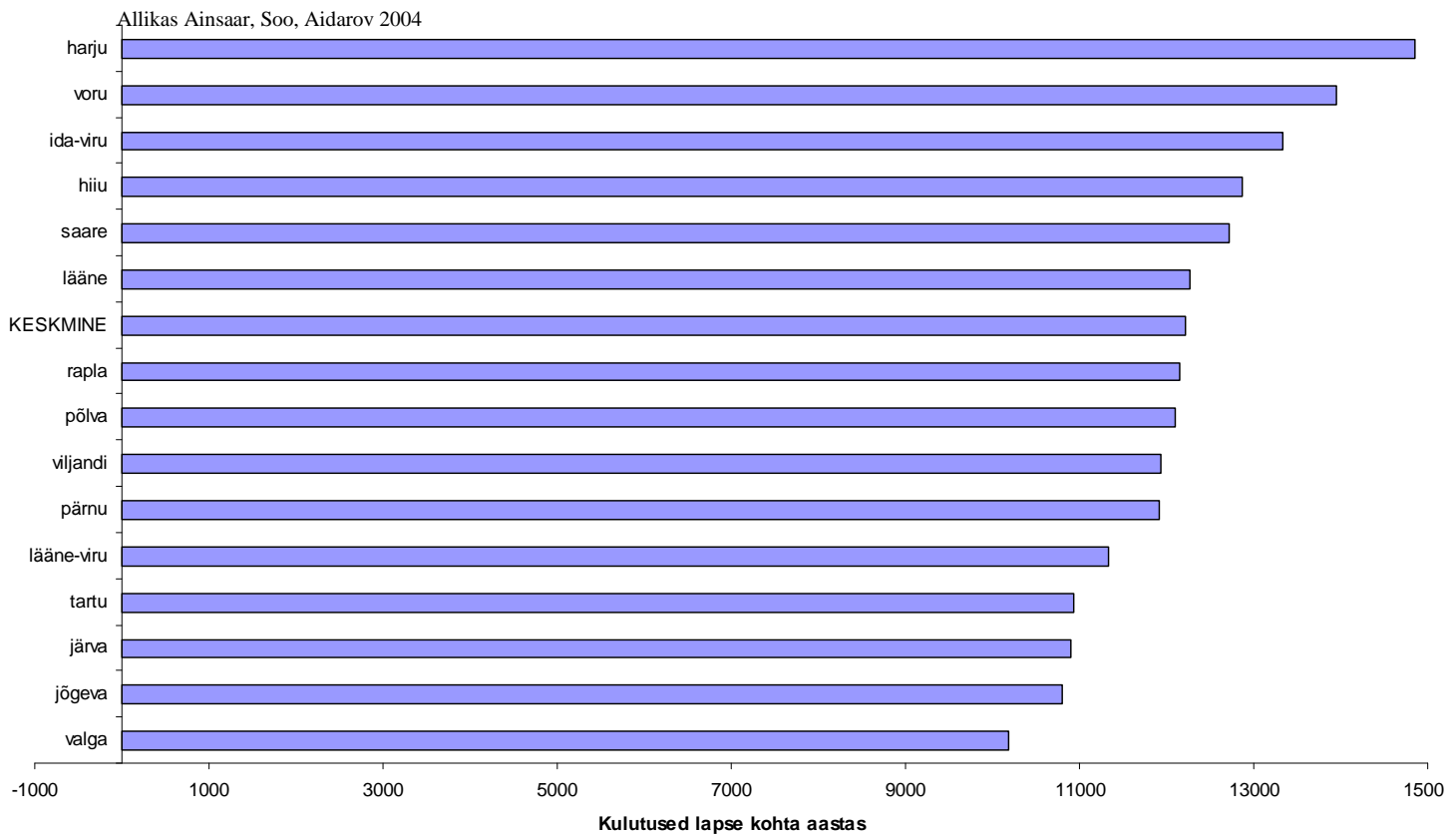
	Eesti		Linnad		Vallad	
	Keskmine	%	Keskmine	%	Keskmine	%
Peretoetused + lastetoetused / 0-18	233	1,9	176	1,4	244	2,0
Koolikulud + huviharidus/ 0-18a	8989	73,6	8426	68,8	9098	74,5
Kulutused oma päevahoiule/0-18	2997	24,5	3643	29,8	2873	23,5
Kokku	12220	100	12243	100	12216	100
N	241		39		202	

Allikas Ainsaar, Soo, Aidarov 2004

Üldise lapsesõbralikkuse määramiseks kasutati kahte näitajat: rahaliste kulutuste kogusummat (indeks1) ja erinevate meetmete astaksummat (indeks2).

Üldise lapsesõbralikkuse indikaatori (indeks1) määramiseks arvutati koondindeks kõigist omavalitsuse poolt kasutatud rahalistest vahenditest 2003. aastal mis jagati 0-18aastaste laste arvuga omavalitsuses. Nimetatud näitaja põhimõtteline arvutamise valem on ära toodud alljärgnevalt:

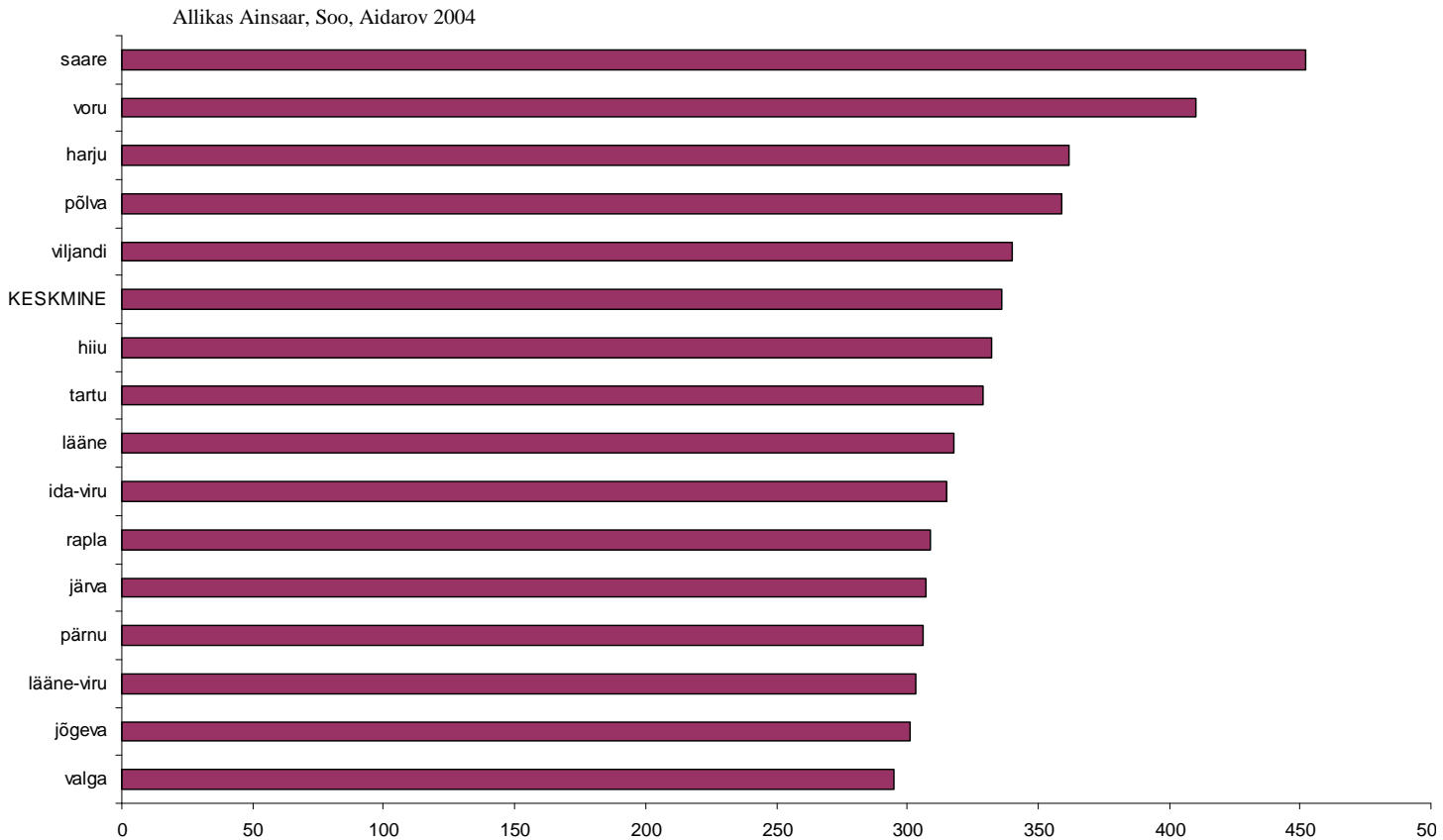
Indeks1 = (päevahoiule kulutatud summad 2003) + (kulutused koolivõrgule 2003) + (koolitranspordi toetus 2003) + (toitlustamine koolis 2003sept * 10) + (kulutused teistele haridusasutustele 2003) + (mittetulundusühingutele lastega tegevusteks eraldatud summa 2003) + (peredele mõeldud täiendavad toetused 2003) + (abi hooldusperedele ja vanemliku hoolitsuseta lastele 2003) / 0-18 aastaste laste arv 2003. a jaan.



Joonis 7. Keskmine lapsesõbralikkus (indeks1) maakonniti (omavalitsuste keskmine lapse kohta maakonnas)

Lapsesõbralikkuse indeks1 varieerus 1 250 ja 37 200 krooni vahel aastas lapse kohta. Seega oli vahe ligi 30kordne. Koondnäitaja linnades oli mõnevõrra suurem seal, kus inimeste vaesus (toimetulekutoetus elaniku kohta) oli väiksem ($p=0,03$). Valdades oli tugev seos olemas omavalitsuse vahendite hulgaga inimese kohta ($p=0,00$), st et mida suurem oli omavalitsuse jõukus, seda suurem oli ka lapsesõbralikkus. Seost inimeste sissetulekute taseme, kohaliku omavalitsuse tüübi ega laste osatähtsusega rahvastikust ei ilmnenud. Joonis 7 illustreerib maakondade keskmisi selle indeks alusel.

Alternatiivse indikaatorina arutati välja lapsesõbralikkuse indeks², mis baseerub omavalitsuse tublidusel võrreldes teiste omavalitsustega. Omavalitsusi võrreldi kolmes kategoorias: vanemate osa päevahoiu tasumisel, kooli-ja huviharidus ja pere- ning lastetoetused.



Joonis 8. Keskmine lapsesõbralikkuse mitmekesisus (indeks²) maakonniti (omavalitsuste keskmine maakonnas)

Võrreldes esimese indeksiga väljendab indeks² pigem omavalitsuste tegevuse mitmekesisust lastega seotud valdkondades. Lapsesõbralikkuse mitmekesisuse indeks oli statistiliselt oluliselt suurem maavaldades kui linnades. Indeks² puhul ei ilmnenu linnade puhul eraldi seost ühegi taustatunnusega. Maa omavalitsustes valitses tugev seos lapsesõbralikkuse ja omavalitsuste vahendite hulgaga elaniku kohta ($p=0,00$). Joonis 8 näitab maakondade keskmisi ka indeks 2 alusel.

Maakondade järjestus varieerub küll mõnevõrra, sest erinevates indikaatorites on erinevate investeeringute osatähtsust hinnatud erinevalt. Indeks¹ on lapsesõbralikkuse määramisel kõige objektiivsem, kuid indeks² hindab rohkem peretoetusi ja päevahoiu lapsevanemasõbralikkust.

Ka maakondade keskmised varieeruvad olenevalt kasutatud indeksist, kuid mõlema indeksi osas olid teistest lapsesõbralikumad *Võrumaa, Harjumaa ja Saaremaa*.

2003. aasta kõige lapsesõbralikum Eesti omavalitsus oli ILLUKA vald.

Lapsesõbralikkuse poolest kõige mitmekesisem (indeks 2) oli 2003. aastal MÄETAGUSE vald.

Tabel 19 annab ülevaate Eesti kõige tublimatest valdadest viie näitaja alusel: indeks 1 (lapsesõbralikkus rahaliselt arvestatud), indeks 2 (lapsesõbralikkuse mitmekesisus), omavalitsuse toetus koolidele ja huviharidusele lapse kohta, lapse- ja peretoetused lapse kohta ja päevahoitu lapsevanemasõbralikkus.

Tabel 19. Eesti tublimad omavalitsused laste ja lastega perede toetamisel 2003 a.

Lapse- sõbralikkus kokku	Lapse- sõbralikkuse mitmekesisus	Kool ja huviharidus	Lapse -ja peretoetused	Päevahoid
Illuka (Ida-Viru) Vastseliina (Võru) Mäetaguse (Ida-Viru) Vihula (Lääne-Viru)	Mäetaguse (Ida-Viru) Mikitamäe (Põlva) Laimjala (Saare) Vaivara (Ida-Viru) Emmaste (Hiu) Kärla (Saare)	Illuka (Ida-Viru) Vastseliina (Võru) Vihula (Lääne-Viru) Mikitamäe (Põlva)	Mustjala (Saare) Maidla (Ida-Viru), Viimsi (Harju) Vastemõisa (Viljandi) Mäetaguse (Ida-Viru)	Vaivara (Ida-Viru), Mäetaguse (Ida-Viru) Laimjala (Saare) Meremäe (Võru) Lümända (Saare)

Allikas Ainsaar, Soo, Aidarov 2004

KOKKUVÕTE

1. 2003. aasta Eesti kõige lapsesõbralikum omavalitsus oli Illuka vald.
2. Lapsesõbralikkuse mitmekesisuse poolest oli parim 2003. aastal Mäetaguse vald.
3. Vanematele kõige lapse päevahoiu sõbralikum oli Vaivara vald.
4. Kohalike omavalitsuste lastele ja peredele minevatest vahenditest moodustavad keskmiselt kõige suurema osa haridusega seotud kulutused (74%). Laste päevahoid moodustas 24% ja kohalikud peretoetused 2%.
5. Lapsesõbralikkuse näitaja oli linnadest mõnevõrra suurem seal, kus inimeste vaesus oli väiksem. Valdades oli tugev seos lapsesõbralikkuse ja omavalitsuse vahendite hulgaga inimese kohta. Jõukamates maaomavalitsustes oli ka lapsesõbralikkus suurem.
6. Linnadest tegid mõnevõrra suuremaid investeeringuid laste huvi-ja kooliharidusse need omavalitsused, kus oli vähem toimetulekutoetuse saajaid, st vaesust. Maavaldades oli tugevaks huvi-ja koolihariduse toetamise ennustajaks kohaliku omavalitsuse vahendite hulk elaniku kohta.
7. Kohalikest peretoetustest on kõige populaarsemad sünnitoetused, toetus prillide ja ravimite ostmiseks, toetus raske majandusliku olukorra puhul ning jõulutoetus.
8. Keskmise lapsevanema poolt lapse päevahoiu eest makstav summa oli 2004. aasta septembris 342 krooni kuus. Vanemad maksid enam linnades ja omavalitsustes kus inimesed teenisid rohkem.
9. 2004. aasta septembris maksid vanemad, olenevalt omavalitsusest, 0,4 -34,4 % kõigist lapse päevahoiu kuludest.
10. Järjekorrad lapse lasteaeda panemiseks on muutumas järjest suuremaks probleemiks nii maal kui linnas. Järjekordi ei olnud ainult pooltes kohalikes omavalitsustes: 26% linnadest ja 51% maavaldades.

Kirjandus:

Ainsaar, M. (2004) Muutused laste päevahoiu teenuse maksumuses. Sotsiaaltöö 3, lk. 37- 39.

Ainsaar, M., Soo, K. (2004) Lapsed ja lapsesõbralikkus kohalikes omavalitsustes 2000-2003. Linnad ja vallad arvudes 2004. Statistikaamet.

Ainsaar, M., Soo, K., Aidarov, A. (2004) Omavalitsuste toetus lastega peredele 2002-2003. Raport Rahvastikuministri büroo, Tartu Ülikool.