

Lapsevanemate töötamine ja perede toimetulek eriolukorras

Eelkooliealiste ja põhikooliealiste lastega elanike küsitlus: 24.-26.-aprill 2020

Vastajate arv: 605 lapsevanemat

Läbiviija: Turu-uuringute AS, Sotsiaalministeeriumi tellimusel

Kokkuvõte (1)

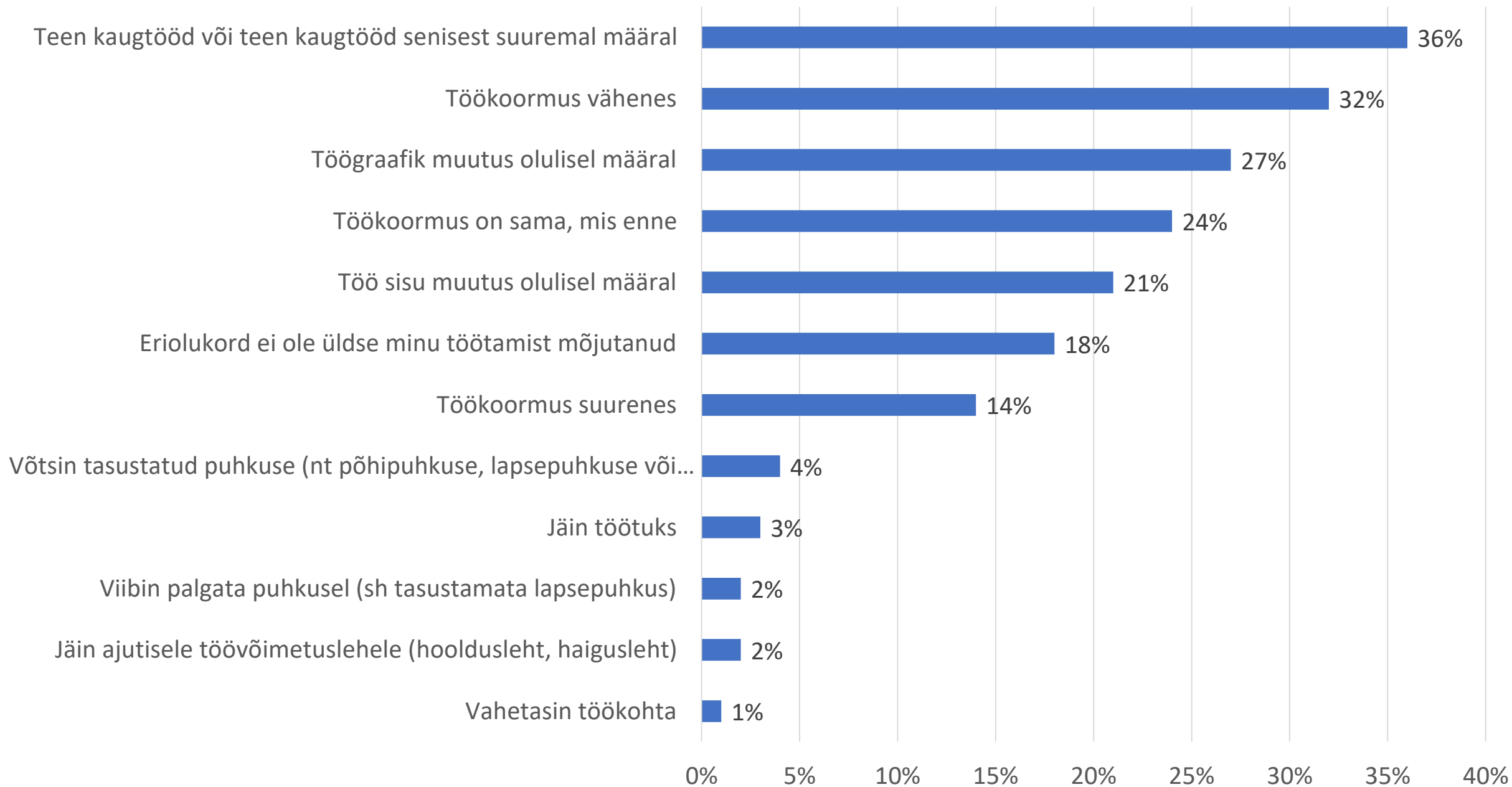
- 36% lapsevanematest saab teha kaugtööd, peaaegu igal kolmandal (32%) on töökoormus vähenenud
- Eriolukord on mõjutanud valdava enamiku (82%) tööturul aktiivsete lapsevanemate töötamist. 60% lapsevanemate töötamist on mõjutanud täielikult või osaliselt see, et haridusasutused on distantsõppel ja lasteaialapsi pole soovitatav lasteaeda viia.
 - Kõige rohkem on mõjutanud lapsevanemaid, kes töötavad hariduse või tervishoiu ja sotsiaalhoolekande valdkonnas (vastavalt 85% ja 75% lapsevanemaid mõjutanud täielikult või osaliselt);
 - Kõige vähem on mõjutanud lapsevanemaid, kes töötavad ehituses (vastavalt 58% ei ole mõjutatud).
- 59% lapsevanematest tõdeb, et eriolukorraga seoses pole nende sissetulek vähenenud, 36% on sissetulek vähenenud ja 5% on jäänud sissetulekust ilma.
 - Kõige rohkem on vähenenud sissetulekuga lapsevanemaid majutuse ja toitlustuse valdkonnas (71%).

Kokkuvõte (2)

- 44% lapsevanematest peab eriolukorrast tulenevat elukorraldust stressirohkeks ning koormavaks, seejuures tajuvad kriisiaegset elukorraldust koormavana pered, kus kasvab eelkooliealisi või esimeses kooliastmes käivaid lapsi või kolm või enam last. Kodune elukorraldus muutub või muutuks eriolukorra meetmete pikenedes veelgi stressirohkemaks ca 28% lapsevanemate hinnangul;
- Laste eest hoolitsemise tõttu on pidanud oma töö ümber korraldama need pered, kus kasvab väikesi (eelkooliealised ja esimene kooliaste) ja rohkem kui kaks last;
- 42% lapsevanematest tõdeb, et pere sissetulekud on vähenenud ja majanduslik olukord halvenenud;
- Eriolukorra pikenedes üle poolte (63%) lapsevanematest saaks jätkata küll töötamist samal viisil nagu siiani eriolukorras, kuid seejuures kardab vähemalt ühe pereliikme sissetuleku vähenemist või töö kaotust 28% lapsevanematest, seejuures eelkõige pered, kus kasvab väikesi lapsi ja rohkem kui kaks last;
- Mida nooremaid lapsi on peres, seda rohkem on lapsevanemaid mõjutanud haridusasutuste distantsõpe ja see, et lasteaialapsi pole soovitatav lasteaeda viia.

Milline on lapsevanemate töötamise olukord pärast eriolukorra kehtestamist?

Töötavatel lapsevanemate (N=536) paluti valida välja kõik väited, mis iseloomustavad nende olukorda pärast eriolukorra kehtestamist ning pilt on järgmine...



36% lapsevanematest teeb kaugtööd või teeb kaugtööd senisest suuremal määral.

- See osakaal on märkimisväärselt kõrgem (42%) **eesti keelt** kõnelete lapsevanemate kui vene keelt kõnelevate lapsevanemate seas (20%) ning sõltub suurel määral lapsevanemate haridustasemest (67% **kõrgharidusega** lapsevanematest);
- Piirkonniti on kaugtöö tegemine vähem levinud Kirde-Eestis (Ida-Virumaal, 19% lapsevanematest) ning kõige rohkem levinud **Põhja-Eestis** (Harjumaal, 43% lapsevanematest).
- Suuremad võimalused kaugtööd teha on **avaliku sektori töötajatel** (60%) võrreldes erasektori töötajatega (30%). Tegevusvaldkonniti teevad kaugtööd rohkem **hariduse** valdkonnas töötavad lapsevanemad (76%). Väiksemad kaugtöö võimalused on töötlevas tööstuses, hulgi-ja jaekaubanduse, majutuse ja toitlustuse ning tervishoiu-ja sotsiaalhoolekande valdkonnas.
- Laste arv või vanus kaugtöö tegemisel või mittetegemisel statistiliselt olulist rolli ei mängi ning sõltub seega lapsevanemate puhul pigem töötamise valdkonnast ja sektorist.

Töökoormus on vähenenud **32%** ja suurenenud **14%** lapsevanematest.

- Töökoormus vähenes rohkem erasektoris (37% vastajatest) kui avalikus sektoris (14% vastajatest). Töökoormus on vähenenud väiksemal määral (17%) Kirde-Eesti lapsevanematel.
- Samas töökoormuse suurenemist märgivad rohkem avalikus sektoris töötavad lapsevanemad (28%). Eelkõige on oluliselt suurem töökoormus hariduse (36% vastajatest) ning tervishoiu ja-sotsiaalhoolekandetöötajatel (42% vastajatest).
- Kõrgharidusega lapsevanemate seas töökoormus oluliselt suurenes (21%) võrreldes ülejäänud lapsevanematega.

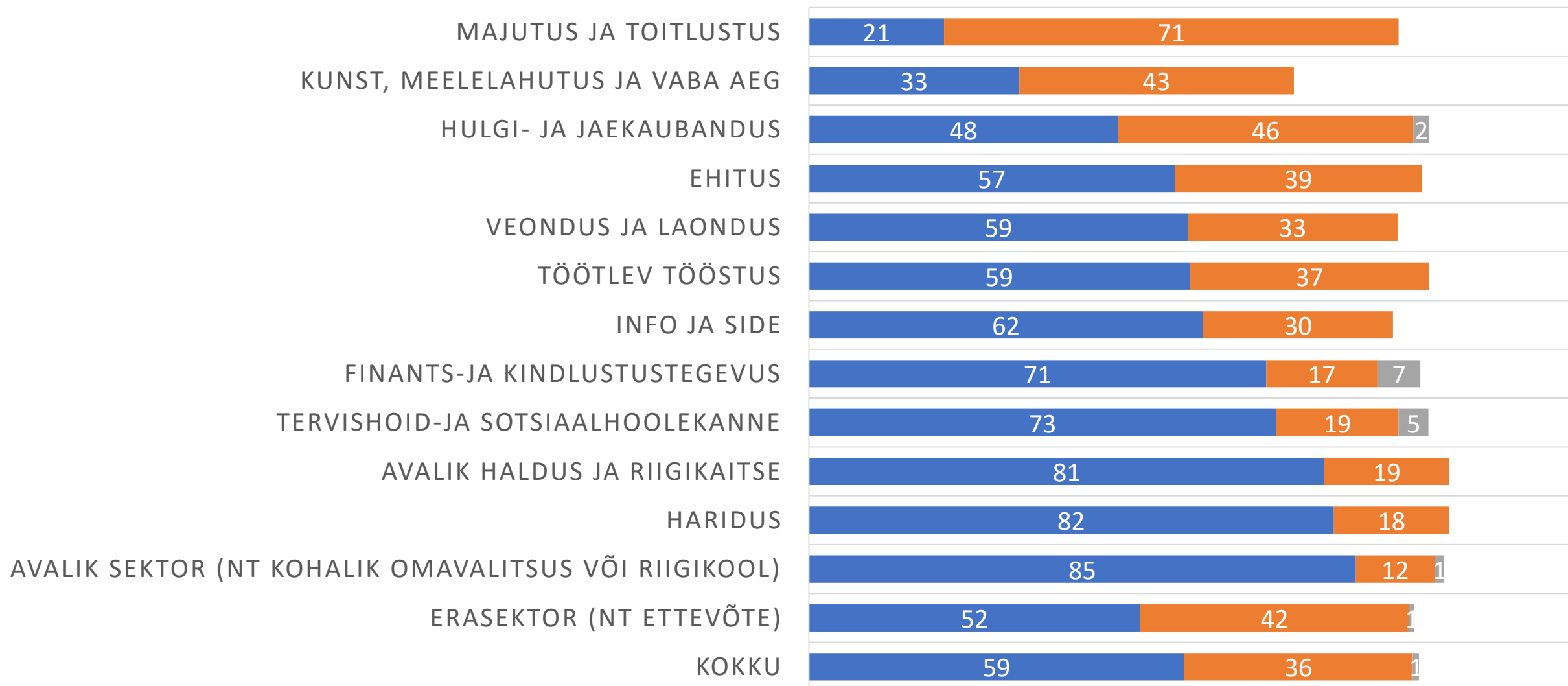
Töögraafik muutus oluliselt neljandikul (27%) lapsevanemal ning töö sisu muutus olulisel määral viiendikul (21%) lapsevanematest.

- Töö sisu muutuse märkisid teistest enam hariduse ja tervishoiu ja – sotsiaalhoolekandetöötajad;
- Töögraafiku muutus puudutab rohkem avaliku sektori töötajaid (39%), eelkõige haridusvaldkonna töötajaid, aga erasektorist veel majutuse ja toitlustuse ning hulgi-ja jaekaubanduse valdkonna töötajaid.

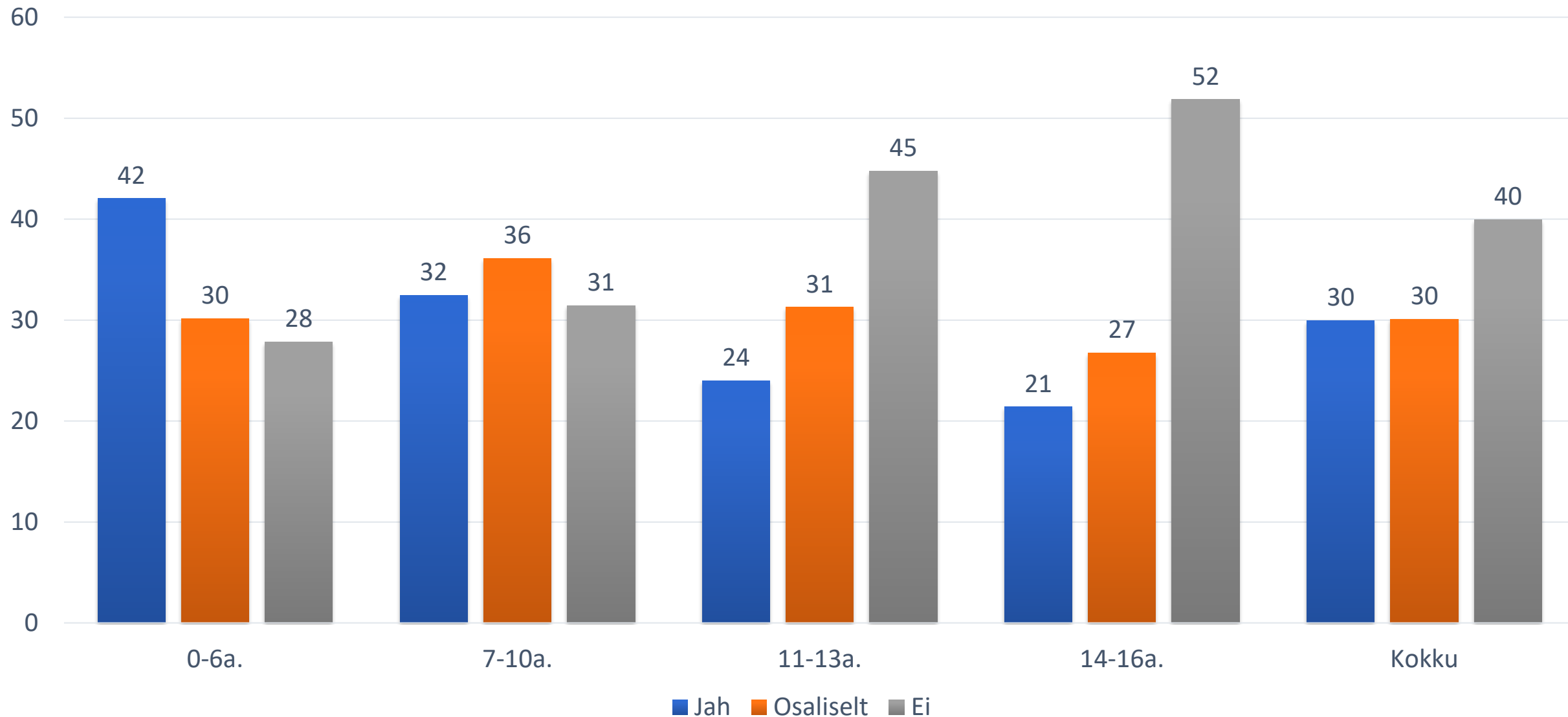
- **4%** lapsevanematest on eriolukorras välja võtnud mõne tasustatud puhkuse (nt põhipuhkus) ning **2%** mõne tasustamata puhkuse (nt tasustamata lapsepuhkus);
- **2%** on koroonakriisi eriolukorra perioodil kasutanud ajutise töövõimetuslehte (nt hooldusleht või haigusleht);
 - Laste isad märkisid ajutisele töövõimetuslehele jäämist oluliselt väiksemal määral (1% isad vs 4% emadest).
- Eriolukorra tõttu on töötuks jäänud ca **3%** lapsevanematest.
 - Üksikettevõtjate seas on see osakaal märkimisväärselt kõrgem (17%).

Kuidas on eriolukord mõjutanud Teie isiklikku töist sissetulekut?

■ ...on jäänud samaks ■ ...on vähenenud ■ ...on suurenenud



Kas Teie töötamist on mõjutanud see, et haridusasutused on distantsõppel ja lasteaialapsi pole soovitatav lasteaeda viia?



Kuidas on lapsevanemad eriolukorras ühitanud töö- ja pereelu ning kuidas hindavad nad pere toimetulekut?

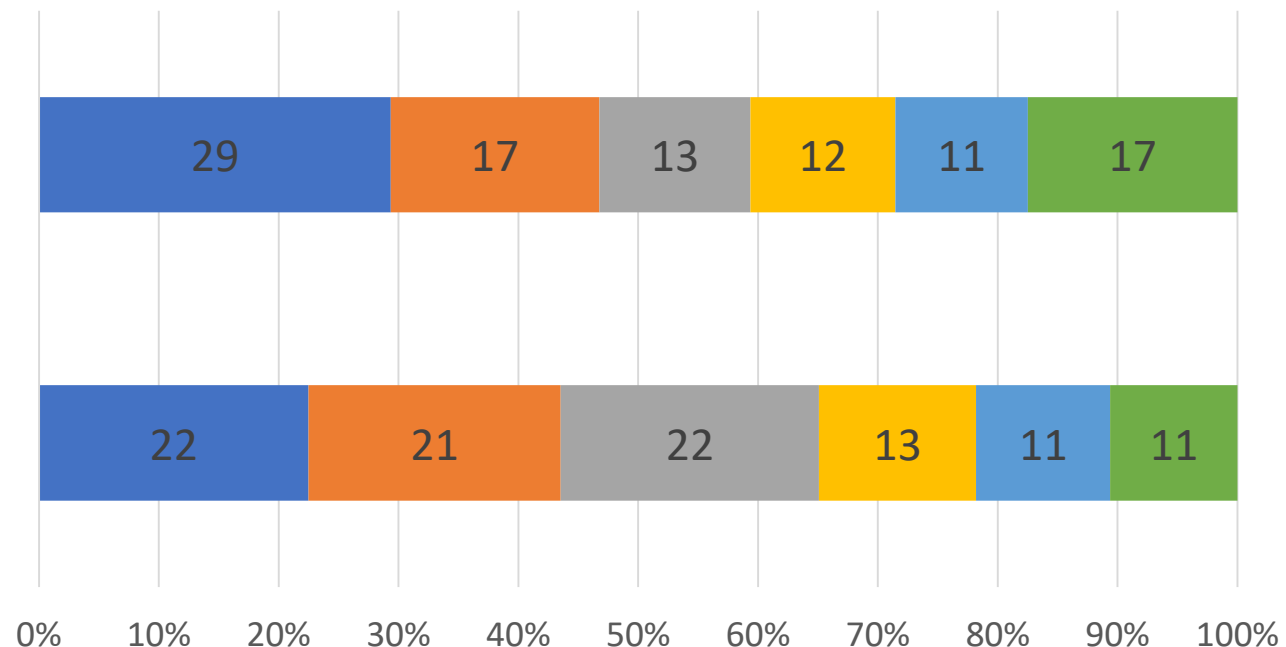
Küsitlusel osalenud lapsevanematel (N=605) paluti hinnata erinevaid väiteid enda ja enda pere kohta

Laste eest hoolitsemise (k.a. koduse distantsõppe) tõttu ei saa lapse teine vanem tööd vajalikus mahus teha

Laste eest hoolitsemise (k.a. koduse distantsõppe) tõttu ei saa ma ise tööd vajalikus mahus teha

- Ei nõustu üldse
- Nii ja naa
- Nõustun täielikult

- Pigem ei nõustu
- Pigem nõustun
- See ei kehti minu või minu pere kohta

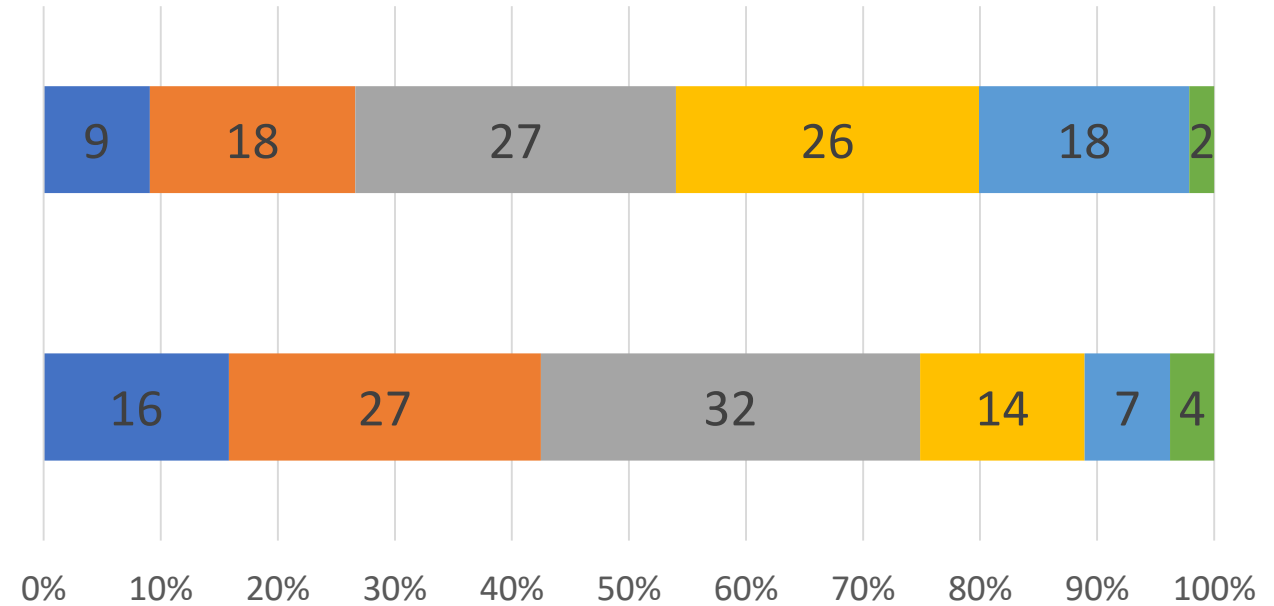


Lapsevanemaid, kes ei saa tööd vajalikus mahus teha, oli rohkem nende seas, kellel oli **7-10-aastaseid ehk esimeses kooliastmes (1.-3. klass) käivaid lapsi**, kellest 32% nõustus pigem või täielikult, et ei saa vajalikus mahus tööd teha. Samuti tunnistasid probleemi rohkem **eelkooliealiste laste vanemad**, kellest 30% nõustus pigem või täielikult väitega, et ei saa vajalikus mahus tööd teha.

Eriolukorrast tingitud kodune elukorraldus on pereliikmetele koormav ja/või stressirohke

Meie perele sobib hästi kodukeskem elukorraldus (sh distatsõpe / kaugtöö)

- Ei nõustu üldse
- Nii ja naa
- Nõustun täielikult



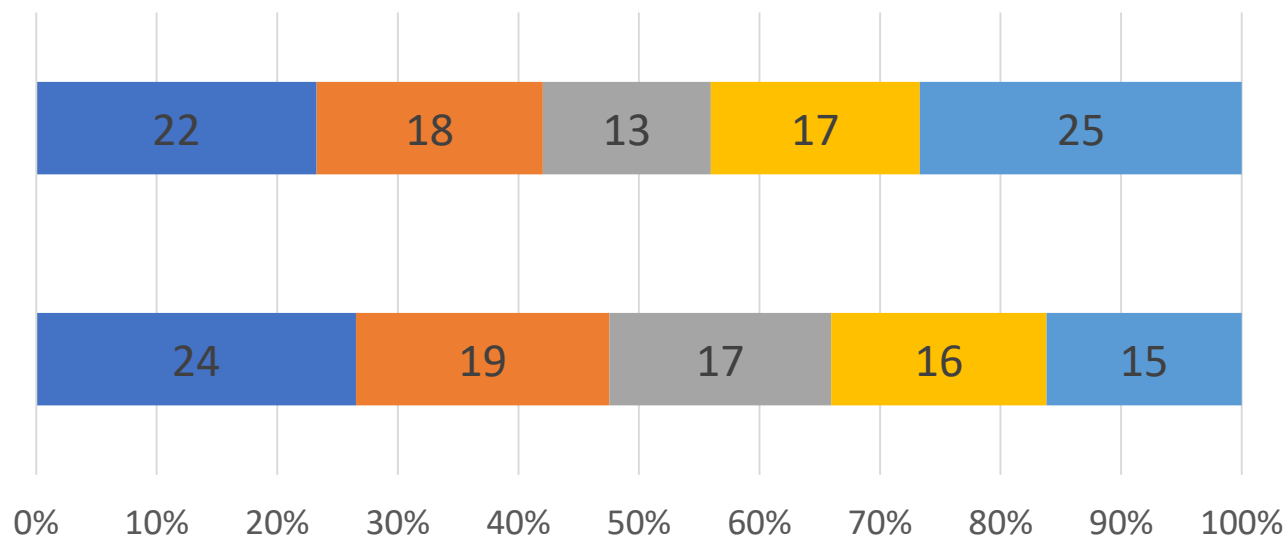
- Pigem ei nõustu
- Pigem nõustun
- See ei kehti minu või minu pere kohta

Koduse elukorralduse stressirohkus ja sobivus on seotud laste arvuga. **Kolme ja enamalapseliste perede** lapsevanematest nõustus 28% täielikult, et eriolukorrast tingitud elukorraldus on pereliikmetele koormav ja/või stressirohke ning nende perede seas oli rohkem neid, kes ei nõustunud, et kodukeskem elukorraldus on perele sobiv (57% „ei nõustu üldse“ ja „pigem ei nõustu“ kokku).

Eriolukord on vähendanud pere sissetulekuid ja muutnud meie pere majandusliku olukorra halvemaks

Laste eest hoolitsemise tõttu oleme peres pidanud töö tegemise ümber korraldama

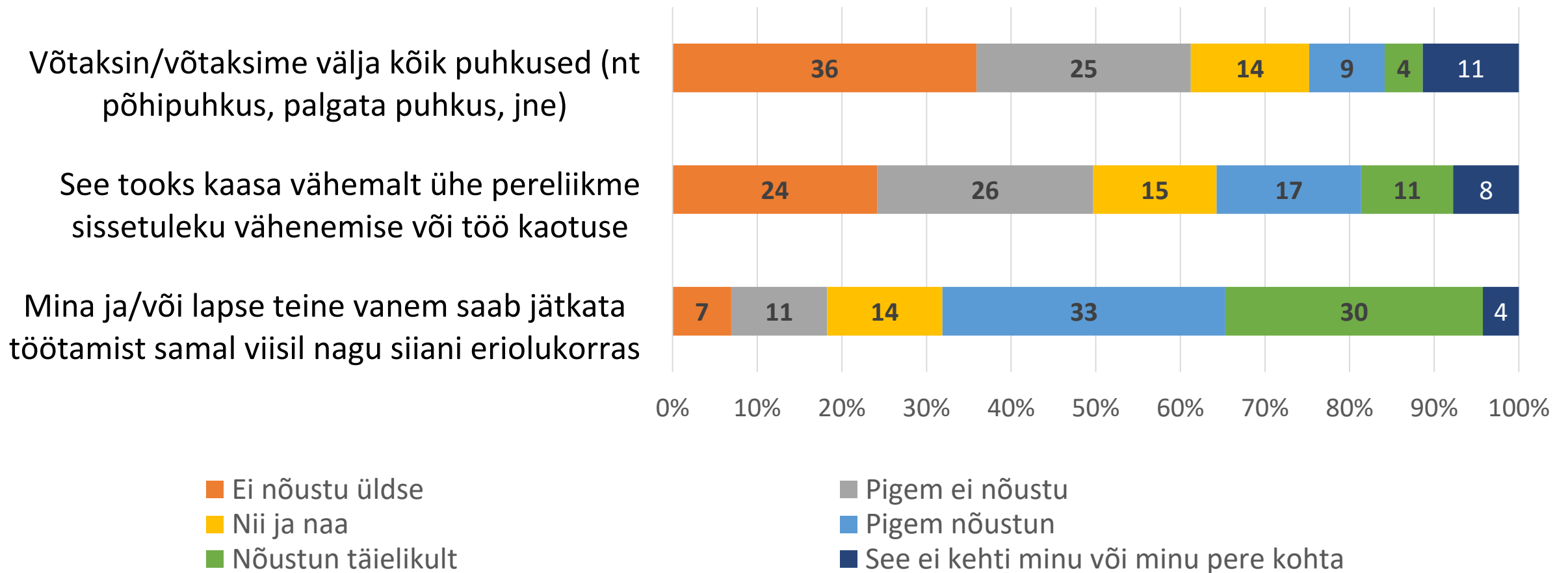
- Ei nõustu üldse
- Nii ja naa
- Nõustun täielikult



Laste eest hoolitsemise tõttu on pered pidanud töö tegemise ümber korraldama nendes peredes, kus kasvab **kolm või enam last** (täielikult või pigem nõustus väitega 40% lapsevanematest), samuti **eelkooliealiste lastega vanemad** (39% lapsevanematest) ning lapsevanemad, kelle peres kasvab **esimeses kooliastmes käivaid 7-11-aastaseid lapsi** (37%).

Kuidas tuleksid pered toime, kui koolid oleksid pikemat aega suletud (nt kuni suvise koolivaheajani) ja lapsi poleks soovitatav lasteaeda viia?

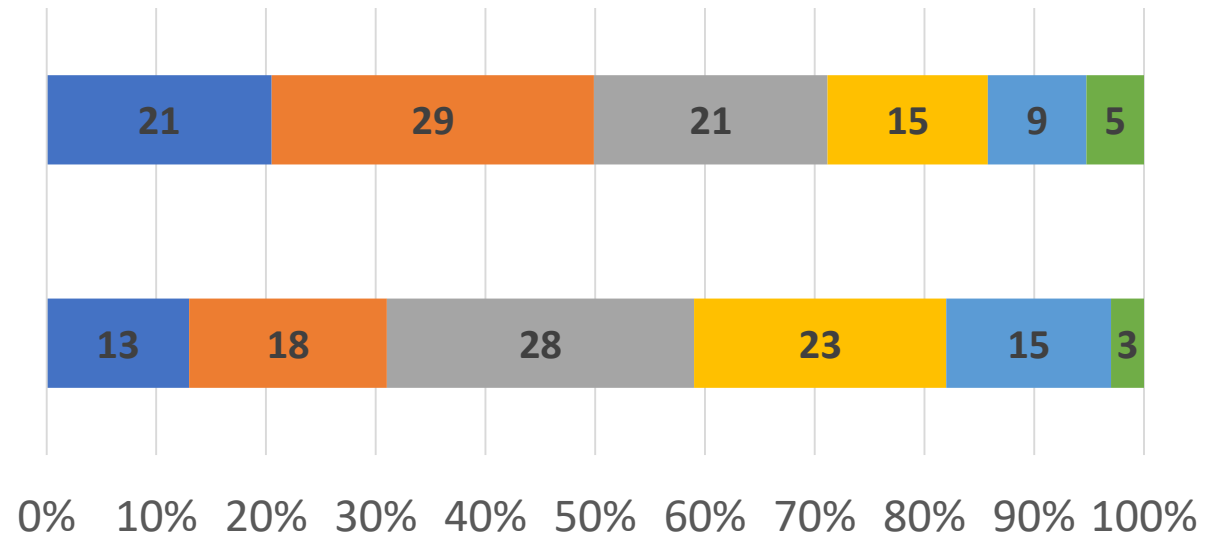
Küsitlusel osalenud lapsevanematel (N=605) paluti hinnata erinevaid väiteid enda ja pere kohta



Sissetuleku vähenemist või töö kaotust kardab 28% lapsevanematest („pigem nõustun“ ja „nõustun täielikult“ kokku). Seejuures tunnevad end **ohustatumana kolme ja enamalapselised perekonnad**, kellest 44% pigem nõustus või nõustus väitega täielikult ning eelkooliealiste lastega vanemad (vastavalt 38%)

Töö- ja pereelu ühitamise jätkamine osutuks väga keeruliseks

Kodune elukorraldus muutub või muutuks pereliikmetele (veelgi) stressirohkemaks



■ Ei nõustu üldse

■ Nii ja naa

■ Nõustun täielikult

■ Pigem ei nõustu

■ Pigem nõustun

■ See ei kehti minu või minu pere kohta

Töö- ja pereelu ühitamise jätkamine osutuks keerulisemaks ning kodune olukord muutuks stressirohkemaks peredes, kus kasvab eelkooliealisi või 7-11-aastaseid esimeses kooliastmes käivaid lapsi. Koduse olukorra võimalik stressirohkus teeb veel muret kolme ja enamalapseliste peredele, kellest ca veerand nõustus täielikult, et kodune elukorraldus muutub või muutuks pereliikmetele (veelgi) stressirohkemaks.

Küsimustikule vastates oli soovi korral võimalik jagada oma mõtteid, millist tuge lapsevanemad vajaksid, et leevendada eriolukorras töö- ja pereelu ühitamisega kaasnenud probleeme

- Avatud vastuse lahtritesse kirjutati 165 korral ehk 27% vastanutest soovis jagada oma mõtteid, millist tuge nad eriolukorraga seonduvalt vajaksid
- Läbivad kategooriad, mida oli võimalik avatud vastustest eristada on **majanduslik toimetulek** (45 korral), **pere-ja tööelu ühitamine (sh distantsõppega seotud mured)** (49 korral), **kõrgenenud stress ja ärevus** (16 korral) ning **töötamine** (14 korral).
- Kõige sagedasem murekoht on koolide poolt **videoloengute puudumine** ja uute teemade õpetamine lastele. Korduvalt toodi välja **erivajadusega lapse tugiisikute puudumist**. Samuti tähelepanek, **et keerulisem on ka vene keelt kõnelevates peredes**, kus laps käib keelekümblusklassides/eesti koolis ja vanematel on keelebarjääri tõttu raskendatud lapse toetamine koolitöodes.
- Majandusliku abi osas toodi kõige enam välja, et oleks vaja riigipoolset rahalist toetust või toiduabi.

Väljavõtteid avatud vastustest

Lapsevanemad tõid välja, et tööandjad ei mõista laste kasvatamisega seonduvat hoolduskoormuse tõusu: *„Tööandja ei mõista töölt varem lahkumise/pikemate lõunapauside põhjusi“*

Lapsehoolduspuhkuselt naasvatelt töötajatelt ei lubata tööandja poolt kodukontorisse või palgata puhkusele: *„/.../ tööle naasmine (lapsehoolduspuhkuselt) oli ülimalt keeruline, kuna ei pakutud kodukontori võimalust või puhkust võtta/.../“*; *„/.../ Nüüd on kodus ka 2 erivajadusega last, ühel neist oli lasteaias tugiisik muidu. Olen olukorras, kus ma ei saa tööle tagasi minna ega oma ka sissetulekut/.../kui lapsehoolduspuhkuse lõpetaksin, nõuaks tööandja, et kohe tööle asuksin, palgata puhkust ei võimaldataks/.../“.*

Välja toodi olukord, et eesliinil töötavate inimeste puhkused on praegusel hetkel tühistatud: *„/.../Abikaasa töötab kiirabis ja tema puhkused on seoses kriisiga tühistatud/.../“* ja sellest tulenevalt on ühel vanemal keerulisem kodust töötada/õppida ja laste eest hoolt kanda.

Küsitluse valim ja meetod

Küsitluses osales kokku 605 lapsevanemat, neist 225 isa ja 380 ema. Lapsevanematest 432 täitis küsimustiku eesti ja 174 vene keeles.

Valimi esinduslikkuse ja andmete kaalumise puhul arvestatud:

- lastega perede piirkondlikku jaotust;
- vastajate sugu;
- vastamise keelt;
- lapsevanemate haridustaset.

Veebipaneeli ja telefoni teel vastanute osakaal oli vastavalt 82% ja 18%.

Statistiliselt kõrgemad ja madalamad tulemused on analüüsis välja toodud 95%-lisel usaldusnivool.

Ankeetküsitluse ja kokkuvõtte koostasid Age Viira, Kelli Ilisson ja Pirjo Turk